



ÅRSRAPPORT

2003/04



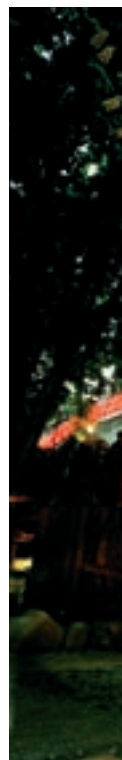
TIVOLI

Indhold



Side

Formandens beretning	3
Hoved- og nøgletal	4
160-års-jubilæet	6
25 forlystelser	7
Kulturinstitutionen Tivoli	8
38 spisesteder	10
Jul i Tivoli	11
Tivolis gæster	12
De grønne sider	16
Mission, vision og målsætning	18
Datter- og associerede virksomheder	20
Corporate Governance	21
Aktionærinformation	22
Tivolis bestyrelse og direktion	24
Ledelsesberetning	25
Påtegninger	29
Anvendt regnskabspraksis	30
Regnskab	34
Ledende medarbejdere og jubilæer	46



Generalforsamling

Selskabet afholder ordinær generalforsamling i Tivolis Koncertsal den 15. juni kl. 16.



At fylde 160 år er ikke enhver virksomhed beskåret. Det gjorde Tivoli den 15. august 2003, og det blev fejret både på dagen og gennem hele sæsonen. Men at blive så gammel er ikke i sig selv en bedrift. Det, der er en bedrift, er at fylde 160 år – og stadig være attraktiv og relevant for moderne mennesker. Det gør sig gældende for Tivoli, og Carstensen's ord om, at Haven aldrig bliver færdig, er en levende realitet.

Tivoli er i dag mange ting. Danmarks mest besøgte turistattraktion er på én og samme tid både en institution, en traditionsbærer, et nationalsymbol og en virksomhed. Nøgternt set er Tivoli en forlystelseshave på 82.717 m² i centrum af København. Det særlige ved dette areal er, at alle danskere kender det, og næsten alle har 'følelsesmæssige aktier' i det. Det betyder også, at Tivoli har et særligt ansvar, ikke blot over for sine gæster, men også over for det samfund, Haven er en del af.

I jubilæumsåret tog Tivoli fat på et nyt indsatsområde: tilgængelighed for mennesker med handicap. Et samarbejde med Sahva Fonden, Fonden Realdania og Vanførefonden betød, at der i alt investeres et tocifret millionbeløb i forbedret tilgængelighed i perioden 2003-2005. Projektet skal give gæster med forskellige former for handicap en oplevelse af Tivoli på linje med resten af Havens gæster, og det er en udfordrende opgave. Især fordi nye løsninger skal ske med respekt for det historiske landskab, Havens helt unikke rum og

atmosfære samt den traditionsrige bygningsmasse. En af ambitionerne med projektet var derfor, at Tivoli skulle udvikle nye og innovative løsninger.

Og dét blev der sat pris på. Ikke kun blandt Tivolis gæster med handicap, men også blandt diverse organisationer verden over. Tivoli modtog særlig anerkendelse fra Nordisk Handikappolitisk Råd og Kulturministeriet, Scleroseforeningens nyindstiftede tilgængelighedspris og sidst, men ikke mindst, vandt Haven 'Excellence in Universal Design – Great Places Fit for People' – en vigtig amerikansk designpris, indstiftet af den amerikanske arkitektforening.

Jubilæumsåret blev ikke alene nydt af Tivoli og Havens medarbejdere. Tivolis stamgæster – årskortholderne – voksede kraftigt i antal, og ved årets slutning havde Tivoli Klubben mere end 230.000 medlemmer. Det var medvirkende til, at årets besøgstal endte med et flot resultat: 4,1 mio. gange gik en gæst gennem portene. Og det var også medvirkende til, at resultatet for regnskabsåret 2003/2004 overstiger de forventninger, der blev udtrykt ved halvårsregnskabet, udsendt den 17. november 2003.

Niels Eilschou Holm
Kabinetssekretær, dr. jur.
Bestyrelsesformand

Hoved- og nøgletal for regnskabsåret 2003/04 for Tivoli-koncernen



Tivoli blev besøgt af 3.266.000 gæster i sommer-sæsonen 2003 og af 833.000 gæster under Jul i Tivoli, svarende til en fremgang på henholdsvis 10 % og 4 %. En fremgang, der kan tilskrives en betydelig satsning på Tivolis årskort i forbindelse med 160-års-jubilæet. Antallet af årskort steg således med 134 % til 232.000 stk.

Koncernens omsætning blev 404,2 mio.kr. mod 367,8 mio.kr. for den tilsvarende periode året før.

Resultat før skat blev et overskud på 22,8 mio.kr., hvilket er en forbedring på 5,9 mio.kr. i forhold til samme periode året før. Tivolis ledelse anser resultatet som tilfredsstillende samt som en bekræftelse på, at de mange tiltag, der er iværksat for at forbedre Tivolis økonomi, nu bærer frugt.

Bestyrelsen indstiller til generalforsamlingen, at der i lighed med 2002/03 udloddes et udbytte for regnskabsåret på 10 % af den nominelle aktiekapital.

Begivenheder efter regnskabsårets udløb

Tivoli har åbnet en stor ny rutschebane, Dæmonen, som Tivoli har store forventninger til i forhold til børnefamilier og unge.

Forventninger til 2004/05

Selskabets forventninger til 2004/05 er et resultat før skat på 15-25 mio.kr.

Hoved- og nøgletal for regnskabsåret 2003/04 for Tivoli-koncernen



Fem års hovedtal	1999/00*)	2000/01*)	2001/02**)	2002/03	2003/04
Tivoli Koncernen mio.kr.	(12 mdr.)	(12 mdr.)	(6 mdr.)	(12 mdr.)	(12 mdr.)
Omsætning inkl. forpagtere og lejere	704,7	707,6	145,8	722,5	769,6
Omsætning	361,8	365,1	69,5	367,8	404,2
Omkostninger før af- og nedskrivninger	302,7	301,3	108,3	294,1	320,8
Resultat før af- og nedskrivninger	59,1	63,8	-38,8	73,7	83,4
Af- og nedskrivninger	44,4	46,8	23,7	52,0	57,6
Resultat af ordinær drift	14,7	17,0	-62,5	21,7	25,8
Finansielle poster, netto	-14,0	-7,8	-3,7	-4,8	-3,0
Resultat før skat	0,7	9,2	-66,2	16,9	22,8
Årets resultat	3,7	9,4	-46,8	11,4	16,1
Balancesum	565,4	674,8	613,8	577,1	600,0
Investeringer i materielle anlægsaktiver	62,4	53,0	22,1	49,7	87,1
Egenkapital	291,5	469,3	416,8	428,2	438,7
Pengestrømme fra driftsaktivitet	26,1	45,9	-43,3	60,7	88,3
Pengestrømme til investeringsaktivitet	-62,4	-53,0	-22,1	-49,7	-87,1
Antal medarbejdere ***)	523	505	306	510	472
Fem års nøgletal	1999/00*)	2000/01*)	2001/02**)	2002/03	2003/04
Tivoli Koncernen	(12 mdr.)	(12 mdr.)	(6 mdr.)	(12 mdr.)	(12 mdr.)
Egenkapitalens forrentning i procent p.a.	1,3	2,5	-10,6	2,7	3,7
Egenkapital i procent af balancesum	52	70	68	74	73
Tivoli (moderselskab)					
Resultat i kr. pr. 100 kr. aktie	8	16	-82	20	28
Udbytte i kr. pr. 100 kr. aktie	-	10	-	10	10
Børskurs ved regnskabsårets slutning	1.520	1.308	1.350	1.250	1.925

*) Sammenligningstallene er tilpasset den i 2002/03 ændrede regnskabspraksis vedrørende behandling af hensatte forpligtigelser samt den regnskabsmæssige behandling af foreslået udbytte.

***) Omlægningsår (perioden 1. oktober 2001 - 31. marts 2002)

**) Beregning af antal medarbejdere foretages fra 2003/04 efter ATP-metoden. Beregningen er tidligere foretaget med udgangspunkt i antal årsværk. Sammenligningstal er ikke tilrettet.

160-års-jubilæet



Tivoli fejrede sin 160-års-fødselsdag gennem hele sæsonen med alt fra stor kunst til gode tilbud. Da Tivolis grundlægger, Georg Carstensen, i 1842 fik kongeligt privilegium til at opføre en forlystelsespark på fæstningsterrænet ved Vesterport, lød privilegiet kun på fem år. I 2003 var der gået 160 år, siden Tivoli første gang slog dørene op. I den første korte sæson besøgte 175.000 gæster Haven. I 2003 – 160 år efter – besøgte Tivoli af 4,1 mio. gæster.

Et af de store trækplastre var jubilæumstilbuddet på årskort. Fra det ene år til det andet blev prisen sat ned fra 245 kr. til 160 kr. – en krone for hvert år, Haven havde eksisteret. Og det var en populær beslutning hos københavnere. 232.000 personer regnede sig frem til, at dette var en god idé og sikrede sig fri adgang til de efterfølgende Tivoli-ture. Det var næsten en tredobling af salget i forhold til året før – og det var ikke kun årskortet, der røg over disken til en favorabel pris – også ydersæsonerne bød på attraktive tilbud. En 'jubillet', der indeholdt entré og tur-pas, kunne erhverves for, ja selvfølgelig ... 160 kr.

Selve 160-års-dagen, 15. august, bød på premiere på Fatamorgana på Nimb. Den spektakulære lysinstallation blev skabt af

den franske fotograf og lyskunstner Stef Grivelet specielt til Nimbs facade, der aften på aften skiftede karakter – fra syd-amerikansk jungle til persisk palads. Fatamorgana blev godt modtaget i pressen, og Politikens kunstanmelder Peter Michael Hornung kvitterede med seks af seks stjerner. Installationen kunne opleves hver aften resten af sæsonen.

Fødselsdagen bød også på billedkunstneren Peter Brandes' krukke. Natten mellem den 14. og den 15. august blev alléen fra Hovedindgangen udsmykket med 14 smukke krukke, og som kronen på fødselsdagsværket blev der oven i købet opstillet en tre meter høj krukke i bedet ved Promenadepavillonen – alle dekoreret med commedia del arte-inspirerede masker. Krukkerne, der blev til med støtte fra Ny Carlsbergfondet, kommer til at stå permanent i Tivoli. Derudover kunne de over 30.000 fødselsdagsgæster opleve Pointer Sisters fyre den af på Plænen, og Koncertsalen bød på et overflødigehorn af populære melodier af Emmerich Kálmán, bl.a. uddrag af Grevinde Maritza og Czardas-fyrstinden.

Dagen sluttede i ægte Tivoli-stil med et sandt festfyrværkeri med bl.a. store, højtflyvende bomber og 'Tivoli 160 år' i ildskrift. ☼



Ved Tivolis åbning i 1843 var der to forlystelser at vælge imellem: en hestetrukken karrusel og en rutschebane – i 2003 var der 25. Den ældste, Bjerg-rutschebanen fra 1914, har gennem mange år været Tivolis mest populære forlystelse, og den position blev fastholdt i sommeren 2003, hvor 1,3 mio. gæster tog turen i de gamle vogne, der har buget sig gennem den 625 meter lange bane tusindvis af gange til hvin og skrig på alverdens sprog. Banen er en af verdens ældste træ-rutschebaner.

Tivoli har ikke mulighed for at vokse i areal, og derfor må gamle forlystelser lade livet, når der skal skabes plads til nye oplevelser. Af samme grund måtte Baljebanen vige pladsen, da et nyt 'folk' flyttede ind i bjergene under Rutschebanen i april måned. Det var Groterne, man kunne møde i Tivolis nye forlystelse Minen, den tidligere Baljebane. Groterne er muldvarpelignende væsener, som arbejder hårdt for at skaffe guld og diamanter til den store drage – Frøken Perlemor – der også bor i Minen. Indgangen til forlystelsen blev scenograferet som indgangen til en mine, hvor Tivolis gæster sejler igennem. Forlystelsen forblev således en vandbane, men banen fik – ud over den indledende bakke – også en rutschetur undervejs. Sejlturen foregår i minevogns-joller, som

Groterne har flikket sammen af rustne metalplader. Minen blev designet og udviklet af Tivolis udviklingsafdeling – og musikken, der ledsager gæsterne på turen, af Bo Holten.

Musikken og Groterne gik igen på børneteateret Valmuen, hvor en helt ny forestilling blev til over temaet Minen. Her blev 'Lille Nok i Groternes mine' til børnenes begejstring opført 176 gange i løbet af sæsonen. Også Tivolis butikker dyrkede Minens univers. En særlig Frøken Perlemor-bamse blev fremstillet, så Tivoli-gæster kunne tage oplevelsen med hjem.

På Tivolis 160-års-fødselsdag kunne Haven løfte sløret for endnu en nyhed på forlystelsesområdet. Her blev planerne for byggeriet af Tivolis største investering i nyere tid præsenteret: Danmarks største og hurtigste rutschebane. Derfor måtte endnu en forlystelse gå på pension for at give plads til det store byggeri. 22. september, dagen efter Tivoli lukkede for sæsonen, gik håndværkerne i gang med at nedtage Slangen, der havde boet i Kina-området siden 1989. Byggeriet af Dæmonen, som banen siden hen kom til at hedde, fortsatte under Jul i Tivoli og helt frem til 26. marts, hvor Prins Henrik var blandt de første vovehalse, der prøvede rutschebanen, som når op på en fart af 77 km/t. ☼

Kulturinstitutionen Tivoli



Tivoli er – ud over at være Danmarks største attraktion – også en kulturinstitution og storaktør i den danske underholdningsbranche. Med ikke mindre end tre udendørs- og to indendørsscener samt to teatre spiller Tivoli en væsentlig rolle i dansk kulturliv. Tivolis første musikdirektør, 'Nordens Strauss', H.C. Lumbye, grundlagde en stærk musiktradition i Tivoli, og Haven er en af Danmarks største arbejdspladser for musikere. Mere end hundrede musikere er ansat i de tre orkestre: Tivoli Big Band, Promenadeorkestret og Tivolis Symfoniorkester. Tilsammen giver de op imod 400 koncerter om året. Havens mest kendte 'orkester' er nok Tivoli-Garden med over 100 børn, hvoraf de 50 spiller i Musikkorpset. Garderne bliver tilbudt en af de bedste musikuddannelser i Danmark, og mange af Danmarks kendte musikere, som f.eks. Chris Minh Doky og Safri Duo, er i vokset op i Tivoli-Garden.

Dette rige kulturliv er et af de elementer, der adskiller Tivoli væsentligt fra resten af forlystelsesbranchen. At have eget bigband, promenadeorkester, musikskole og vel især symfoniorkester er et særsyn i såvel forlystelsesparker som på fondsbørser verden over.

I efteråret 2003 offentliggjorde Haven, at en omfattende renovering af Tivolis Koncertsal er på vej og vil finde sted i 2005. Dermed kan København glæde sig til hele tre nye sale: operahuset på Holmen, DR's nye koncertsal i Ørestaden og Tivolis Koncertsal. Tivoli ønsker at fastholde sit udbud af

klassiske koncerter samt sit unikke symfoniorkester i sommermånederne og vil med den nyrenoverede sal dels kunne tilbyde publikumsfaciliteter, der er af langt højere standard end i dag, dels kunne bevare en klassisk musikfestival af den velkendte høje kvalitet. I 2003 bød Koncertsalen på over 100 koncerter og dermed Nordeuropas længste musikfestival med bl.a. Det Russiske Nationalorkester, Kronos Quartet, Nikolaj Znaider og festivalen Mozart M.M. 48 af sommerkoncerterne var gratis.

Ligesom Koncertsalen er Pantomimeteatret en kulturbærer. På det fredede teater fra 1874 opføres de gamle casortiske pantomimer, der kom til landet i 1800-tallet med familien Casorti og familien Price. 2003 bød på ikke færre end 14 vidt forskellige pantomime- og danseforestillinger på 'påfugleteatrets' scene. Den mest markante nyhed var åbningsdagens premiere: Harlekins Triumf. Både Tivolis gæster og avisernes anmeldere elskede forestillingen, hvor hip-hop-koreografen Steen Koerner havde sat electric boogie, locking, capoeira, klassisk ballet og pantomime sammen til en ny og spektakulær kærlighedspantomime med ny musik og scenografi omkring de gamle figurer. Årets anden nyhed var urpremieren på en ny H.C. Andersen-ballet, Prinsessen på Ærten, med musik af Fuzzy og scenografi af Bjørn Wiinblad. Og så fik Pantomimeteatret en sponsor. Danisco og Tivoli indgik en samarbejdsaftale, der betyder, at Pantomimeteatret præsenteres af Danisco fra og med 2003 til 2005. Det gav og giver



Tivoli mulighed for at fortsætte den positive udvikling, Pantomimeteatret og pantomimen har gennemgået de sidste par år.

I Glassalen kom Dr. Dante på besøg med Dr. Dantes Tivoli Revy. Revyen var instrueret af Nikolaj Cederholm, og musikken blev leveret af det cubanske orkester, Canela.

På scenen sås Anders Matthesen, Trine Dyrholm, Thomas Bo Larsen, Jimmy Jørgensen, Lotte Andersen og Nicolas Bro. Dr. Dantes Tivoli Revy spillede 80 gange sommeren over for mere end 30.000 besøgende, og gode skuespilpræstationer betød bl.a., at Trine Dyrholm modtog Stig Lommer Prisen for sit komiske talent.

Et af sæsonens andre store gæstevisser foregik ved sæsonens slutning, hvor New York City Ballet, et af verdens absolut bedste balletkompagnier, kom på besøg i anledning af Tivolis 160-års-jubilæumssæson. Syv gange svævede ballettens 90 dansere over scenen i 14 forskellige balletter – mange opført for første gang i Danmark. Tivolis Symfoniorkester stod for musikken, ledet af New York City Ballets egne dirigenter. Gæstespillet blev muliggjort med støtte fra Lundbeck.

For syvende år i træk inviterede Tivoli til en solid gang pop og rock på Plænen. Som sædvanlig dominerede de danske bands, men med et par store udenlandske navne som ekstra krydderi

på programmet. Kim Wilde, INXS og Bonnie Raitt var blandt de internationale navne, men det var to unge danske navne, der løb med publikumsrekorderne: Tim Christensen og Julie trak hver især over 50.000 gæster.

Hvor Fredagsrocken efterhånden er en gammel kending, kunne Tivoli præsentere en helt ny og alligevel gammel koncertrække: Hit House-koncerter med Jørgen de Mylius som konferencier. De fire Hit House-koncerter var en hyldest til det legendariske spillested Hit House, og koncertrækken blev indledt af Peter Belli med Rock Nalle, Sir Henry og Jørgen Krabbenhøft på side-linjen. De resterende koncerter bød på f.eks. Rocking Ghosts, Red Squares og The Walkers.

Traditionen tro bød Tivoli også gæsterne på store jazzoplevelser med både internationale og danske stjerner under Copenhagen Jazz Festival. Gennem de sidste tre år har Tivoli givet en yngre dansk jazzmusiker mulighed for at åbne festivalen ved selv at sammensætte en koncert. I 2003 fik Chris Minh Doky buddet, og han valgte Sanne Salomonsen, Randy Brecker, Bill Evans og DR Radiopigekoret som gæstestjerner. På Plænen kunne gæsterne i løbet af de næste otte dage også opleve f.eks. Tony Bennett, cubanske Canela og svenske Lisa Nilsson. 🎷

38 spisesteder



2003 blev på flere måder et gastronomisk år for Tivoli: Nye spisesteder så dagens lys, og det var også året, der for første gang gav Tivoli en af de eftertragtede Michelin-stjerner. Den gik til Paul Cunningham, som stod og står i spidsen for Havens nye gastronomiske tempel, The Paul. Cunningham, der er født i England, var i forvejen kendt i gastronomiske kredse og havde blandt andet vist sine talenter som køkkenchef på Søllerød Kro og Formel B. Men i en alder af 33 år kunne han nu for første gang kalde sig restauratør, og Tivoli fik en restaurant, hvor de danske anmeldere flokkedes om at uddele topkarakterer. Madtemplet blev indrettet i Glassalens smukke lokaler, der siden Belle Terrasse-tiden havde levet en lidt omtumlet tilværelse. Med The Paul kom de tilbage på gastronomi-sporet, og da Michelin-stjernen kom skydende i marts 2004, kunne ingen være i tvivl om, at Tivoli havde sat et mærke på gastronomiens verdenskort.

På Italia valgte restauratør Poul Eriksen at sige 'arrivederci' for at koncentrere sig om sin anden restaurant i Tivoli, Grøften. Det betød et indtog for de berømte pizzaer fra La Vecchia Signora, og det hyggelige Tivoli-trattoria kom derefter til at bære navnet 'Italia – La Vecchia Signora i Tivoli'. Indtil da blev 'byens-bedste-pizzaer' (ifølge aok.dk) kun serveret i Grønnegade ved Kgs. Nytorv, men da Tivoli slog dørene op, kunne Havens gæster opleve det omhyggelige italienske

køkken med pizzaer bagt i original stenovn fyret med savsmuld og bølgebrænde, som giver skorpen den rigtige let-røgede smag og duft.

I Koncertsalen kom der nye toner i Dansetten, det berømte dansested fra 1948, hvor gæsterne igen blev budt på livemusik og en svingom på dansegulvet. Især nætterne mellem fredage og lørdage blev store trækplastre, og mange Fredagsrock-gæster valgte at gå fra Plænen og videre til koncert i Koncertsalens arkade.

Og der var ikke bare nyt at opleve på de nye spisesteder. Paafuglen gennemgik en grundig renovering, og det gav et overraskende resultat. I alt 17 mandshøje spejle med Tivoli-motiver, herunder bl.a. Pjerrot, Tivoli-Gardist, Tivoli-kontrollør (dengang Tivolibetjent) og Georg Carstensen dukkede til alles forbløffelse frem bag tapeterne i restaurantens store spisesal. Motiverne er formentlig hentet fra en Tivoli-serie af samlemærker, som Rich's (kaffetilsætningsprodukt) lod fremstille i 1925. Søren Møller, restaureringstekniker ved Nationalmuseet i Brede, vurderede, at de bemalede spejle kan dateres til 1925-30. Restauratør Erik Darsberg var naturligvis begejstret for fundet af spejlene, som blev en del af udsmykningen i den nyrenoverede restaurant. Paafuglen blev oprindeligt opført i 1883 og hed før 1957 Tårnpavillonen. ☼



Jul i Tivoli så dagens lys i 1994, hvor Grønnegårds Teatret opførte Dickens 'Store Forventninger' i Glassalen. I den forbindelse stillede Tivoli boder op langs alléen fra Hovedindgangen til Glassalen. Det var den beskedne start, der dannede grundlag for den nye tradition. Der var fri entré til julemarkedet indtil 1997, hvor 341.000 mennesker lagde vejen forbi Tivoli i julemånederne. Siden da er besøgstallet steget voldsomt, og i julen 2003 gik 833.000 gæster igennem tælleapparaterne – en fremgang på lidt mere end 4 % i forhold til året før.

Transformationen fra sommer- til vinterklæder tog knap to måneder, men så var 450.000 julelys, 1.100 juletræer, 4,5 ton flis, 60 boder, 136 nisser og en skøjtebane også klar til det store jule-rykind. I de 60 specialdesignede juleboder blev der solgt gløgg, juleknaas, pynt og julegaver – og så kunne Tivolis gæster opleve Japans svar på den danske pølsevogn i en julebod, hvor den dansk-japanske kok Jens Rahbek tilbød original japansk fastfood i form af f.eks. gyusara-oksekød i sukiyaki-marinade eller kyllingeboller i teriyaki-sauce.

Den 12. december var en eventyrlig dag, da Haven dannede ramme om Danmarks vel nok største filmevent nogensinde: gallapremieren på Ringenes Herre – Kongen vender tilbage. Koncertsalen blev forvandlet til biograf og Haven til en spektakulær foyer. En 310 meter lang rød løber snoede sig gennem

Haven hele vejen fra Hovedindgangen, og undervejs kunne gæsterne opleve et eventyrligt Ringenes Herre-univers med figurer fra alle Midgårds riger. Gallapremieren havde et imponerende fremmøde af gæster: Kongefamilien, statsministeren og filmens instruktør Peter Jackson samt skuespillerne Viggo Mortensen (Aragon), Andy Serkis (Gollum) og Bernard Hill (Kong Théoden) deltog i festlighederne sammen med 1.200 andre gæster.

At julen er børnenes fest, mærker man også i Tivoli. 19 af Havens 25 sommerforlystelser jule-åbnede, og der kom oven i købet tre ekstra forlystelser til: Nissetoget, en ny svingkarrusel og en ny dobbeltdækkerkarrusel – alle tre indkøbt specielt til Jul i Tivoli. Det var det største antal åbne forlystelser under Jul i Tivoli nogensinde, og som noget helt nyt kunne man købe tur-pas til forlystelserne under julen. Det betød en stor fremgang i antallet af kørte ture, og Tivoli vil også fremover satse på et forlystelsespublikum ved juletid.

Underholdning var der også et rigt udbud af på Tivolis to indendørsscener. I Koncertsalen opførte Det kongelige Teater i samarbejde med Tivoli for tredje gang juleballetten over alle juleballetter – 'Nøddeknekkeren'. I Glassalen underholdt Eventyrteatret med en julemusical for børn – spillet af børn. Om aftenen underholdt London Toast Theatre det mere voksne publikum med årets Crazy Christmas Cabaret – som altid på engelsk – og traditionen tro kørte forestillingen for fulde huse frem til årsskiftet. 🎄

Tivolis gæster



Tivoli er mangfoldighedens have. Fra april til september og igen fra november til 23. december besøges Haven af unge, gamle, børnefamilier, forretningsfolk og turister, der alle kommer for at more sig og fejre begivenheder, som f.eks. fødselsdage, bryllupsdage, sidste skoledag, fyraften, blå mandag, jubilæer, sankthans, jul m.m. Men det er meget forskelligt, hvad gæsterne kommer for at opleve i Tivoli. Nogle kommer for at forlyste sig i de nye og gamle forlystelser. Andre kommer for at spise på en af Havens mange restauranter. En anden gruppe kommer for at nyde blomsterne og den helt specielle stemning, som Tivoli er verdensberømt for. Og andre igen kommer for at benytte sig af Tivolis mange underholdningstilbud på Havens scener.

I 2003 gennemførte Tivoli den mest omfattende analyse af Havens gæster nogensinde. 1.200 interviews med tilfældigt udvalgte voksne danskere og sydsvenskere blev foretaget af et analyseinstitut – bl.a. for at lære mere omkring bevæggrundene for et Tivoli-besøg, herunder også gæsternes adfærdsmønstre.

Analysen viste, at Tivolis gæster groft set kan dels op i 7 målgrupper. Gæsterne i hver målgruppe har fælles karakteristika, for eksempel med hensyn til hvor ofte de besøger Tivoli på en sæson, hvilke underholdningstilbud de benytter under deres besøg, og hvor lang tid i forvejen Tivoli-besøget planlægges.

Af de 7 målgrupper kunne tre defineres som de vigtigste, dvs. de grupper, der besøger Tivoli mest eller bruger flest penge under besøget:

- Børnefamilier
- De kulturelle
- Fredagsrockerne

'Børnefamilier' er karakteriseret ved at bo spredt omkring i landet og ved at have tradition for et årligt Tivoli-besøg. For børnefamilier, bosat i København, er de årlige besøg dog lidt flere. Børnefamilierne består primært af to gifte forældre og 2-3 børn. Det er især familiehygge og tradition, der trækker familierne til Tivoli. Børnefamilierne mener i højere grad end de andre målgrupper, at Tivoli skal prioritere forlystelserne.

'De kulturelle' er bosat i København og Nordsjælland. Det er oftest par, hvis børn er flyttet hjemmefra, og som benytter sig af de kulturelle tilbud, storbyen har at byde på. Denne målgruppe er delt i to mindre grupper, hvor den ene gruppe er aktive midaldrende, og den anden kan karakteriseres som 'abonninerne' (ældre over 70 år). For begge målgrupper gælder det, at Tivoli-besøget er en del af hverdagen, og da de typisk ikke er bundet af hjemlige forpligtelser, besøges Tivoli ofte og impulsivt. 'De kulturelle' er vokset op med Tivoli og har



Tivoli i hjertet, og for dem hænger Tivoli-besøg ofte sammen med arrangementer på Havens restauranter og caféer. Stemningen i Tivoli er en afgørende faktor i deres beslutning om at besøge Haven.

'Fredagsrockerne' er, som navnet antyder, den gruppe af unge mennesker – mellem 20 og 40 år, som bor tæt på Tivoli og ofte kommer her for at høre musik. Ud over Fredagsrocken er det hyggen og atmosfæren, som tiltrækker målgruppen, og de fleste besøg er impulsive, hvilket hænger naturligt sammen med resten af målgruppens livsstil. Fredagsrockerne er flittige Tivoli-gængere og har formentlig været det gennem hele deres barndom, hvorfor kendskabet til Tivolis tilbud er stort.

For alle målgrupper gælder det, at Tivoli forbindes med hygge, en unik stemning og atmosfære. Andre værdier, der nævnes i forhold til Tivoli, er tradition og familieoplevelser. Det er disse værdier, der adskiller Tivoli positivt fra andre forlystelsesparker, og det er en af de primære årsager til målgruppernes besøg i Tivoli. Ca. 90 % i hver målgruppe mener således, at Tivoli skal prioritere stemningen højt. Når der spørges til, om Tivoli i dag lever op til gæsternes forventning om en god stemning, er svaret et entydigt 'ja' fra samtlige målgrupper.

De tre beskrevne målgrupper udgør en stor del af de danske

besøgende i Danmarks største turistattraktion. Antallet af danske besøgende udgør i alt ca. 70 % af Tivolis gæster, og den resterende tredjedel af gæsterne rejser over Danmarks grænse, før de kan træde gennem Havens porte.

Den største gruppe er svenskere, og den næststørste gruppe er nordmænd. Det betyder, at næsten 90 % af Tivolis besøgende kommer fra områder og lande tæt på København. Derfor satser Haven også meget på de tætte markeder, bl.a. via etableringen af Tivoli Tours.

Tivoli Tours arrangerer ture og rejser til Tivoli i samarbejde med rejsearrangører, flyselskaber, busoperatører osv. i både Danmark, Sverige og Norge. Således bliver Tivoli ikke bare et tilfældigt element, men et centralt led i forbindelse med at arrangere overnatning, bespisning og hvad der ellers hører til på en rejse. Dette er en del af arbejdet med at gøre Tivoli til en destinationspark.

10 % af Tivolis gæster kommer dermed fra lande, der ikke er umiddelbare naboer. Det er en udfordring i den forholdsvis ustabile verden, der er fulgt i kølvandet på begivenhederne omkring 11. september 2001. I 2003 viste overnatningstillene for hoteller i hovedstadsregionen status quo i forhold til det relativt dårlige år 2002 – noget, der naturligvis også har indflydelse på Tivolis situation.

Tivolis gæster



Det samme har antallet af de krydstogtskibe, der anløber København. Og her var nyhederne lidt bedre. 2003 var rekordsæson for krydstogtanløb i Københavns Havn med hele 246 anløb. Det betød, at amerikanerne sidste år igen blev en del af det københavnske turistbillede. Japanerne lod dog vente på sig, og det ligger ikke i kortene, at de er på vej tilbage foreløbigt.

Men uanset om det er oversøiske turister eller børnefamilien fra Nørrebro, der vælger Tivoli-turen, fastholdt Tivoli sin position som Danmarks mest besøgte attraktion på Danmarks Turistråds årlige liste over de 25 mest besøgte danske attraktioner. Og det vil naturligvis også fremover være ambitionen at fastholde den fine placering. 🌀



De grønne sider



Selvom Tivoli er en af de ældste forlystelseshaver i verden, drives Haven som en moderne virksomhed. Som den første forlystelsespark i verden blev Tivoli i august 1999 miljøcertificeret efter den internationale ISO 14001-standard og har siden investeret et millionbeløb i miljøforbedringer. Det er dog ikke altid lige let at handle miljørigtigt i en virksomhed, der besøges af ca. 4 millioner gæster på lidt under 7 måneder om året.

I 2003/04 havde Tivoli besøgmæssigt et godt år, og samtidig gennemførtes et af de største byggerier i nyere tid. Det fik naturligvis konsekvenser på miljøområdet, og det afspejler sig i årets miljøtal, hvor f.eks. vandforbruget steg med 11 % og varmeforbruget med 13 %. På den positive side skal det fremhæves, at mængden af affald forblev uforandret, hvilket er tilfredsstillende i forhold til det øgede antal gæster.

El

Forbruget steg for både el og varme, trods Tivolis udvidede styring og store årvågenhed på energiområdet. Det samlede elforbrug til drift af Haven steg med 5 % – fra 4 millioner kWh til 4,2 millioner kWh. Det var der flere medvirkende årsager til: Det muntre Hjørne blev for første gang åbnet i forbindelse med Jul i Tivoli, men også en stigning i antallet af kørture i forlystelserne, den udvidede åbningstid i Tivoli Spillehaller og andre elementer spillede en rolle.

Varme

På varmeområdet voksede forbruget til næsten 4 millioner kWh fra et forbrug på 3,5 millioner kWh sidste år – en stigning på 13 %. Hovedårsagen til stigningen i varmeforbruget var et øget forbrug på 24 % i Koncertsalen. En anderledes anvendelse af salen – kombineret med et slidt varme- og køleanlæg i bygningen – betød, at det energirigtige forbrug ikke kunne opretholdes, da det var vigtigt at sikre en optimal varme-komfort for gæsterne under arrangementer i Koncertsalen og i restauranten Dansetten. Dette er et område, Tivoli vil fokusere på i forbindelse med den planlagte renovering af Koncertsalen i 2005.

Vand

Det samlede vandforbrug steg med 11 % til 134.000 kubikmeter. Mens havevandingen var på niveau med tidligere år, steg forbruget til offentlige toiletter, rengøring/madlavning og springvand/forlystelser. Sidstnævnte skyldtes en hurtigt udbedret læk i bunden af Minen, mens de øvrige stigninger i et vist omfang skal ses i relation til stigningen i besøgstallet. Vandforbruget er målt, både for Tivoli såvel som Tivolis lejere.

Affald

Affald er et område, hvor mængderne normalt hænger tæt sammen med antallet af gæster. Alligevel lykkedes det Tivoli at holde den samlede affaldsmængde på samme niveau som 2002, hvor mængden var på 2.062 ton. I 2003/2004 endte den på 2.074 ton. Mængderne af madaffald, pap, flasker, papir, glas og porcelæn er alle steget en smule, mens dagrenovation er faldet. Genanvendelsesprocenten er da også gået op fra 16 til 19 %, og det set i lyset af, at madaffald ikke længere medregnes som genanvendeligt affald, idet det forbrændes. Den forbedrede affaldssortering skyldes dels en vedholdende information og overvågning af korrekt adfærd, dels at restauratørerne er blevet bedre til at kræve, at leverandørerne tager deres emballage med retur.

En anden årsag er, at Tivoli nu har overtaget hele styringen og håndteringen af de genbrugsbægre, der anvendes ved Fredagsrock-koncerterne. Haven har i den forbindelse udbredt systemet til også at omfatte de lejere, der har barer ved Plænen. I praksis betyder det en betragtelig reduktion i antallet af engangsbægre i dagrenovationen.

Rengøring og anden kemi

I 2003/04 erfarede det, at de Svanemærkede rengøringsmidler, der var valgt til de offentlige toiletter, ikke længere kunne leve op til vores kvalitetskrav på området. Disse mærker blev skiftet ud til fordel for lidt skrapere midler uden Svanemærke. Det betyder, at antallet af Svanemærkede midler i rengøringsafdelingen er faldet fra 54 % til 49 %. I årets løb gennemgik alle afdelinger omhyggeligt samtlige kemikalier. Det



medførte ikke kun en reduktion i antallet af midler og udskiftning af en lang række midler til mere skånsomme produkter – hvor det var muligt – men også et øget kemikendskab i bl.a. arbejdsmiljøsammenhænge. Trods denne gennemgang blev der stadig anvendt op mod 400 forskellige kemikalier i Tivolis mange forskellige afdelinger – alt fra pudsemidler til Tivoli-Gardens instrumenter, arkitekternes maling og miniaturemodeller til elektromekanikernes kontaktrens og sceneteknikernes teaterrog.

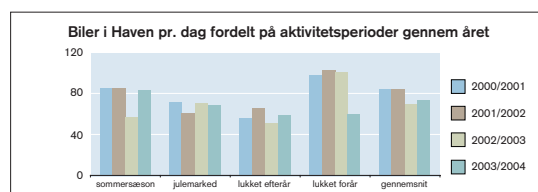
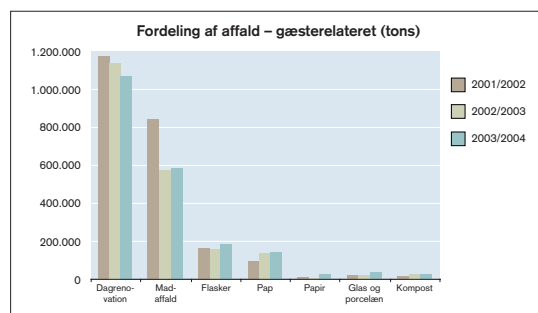
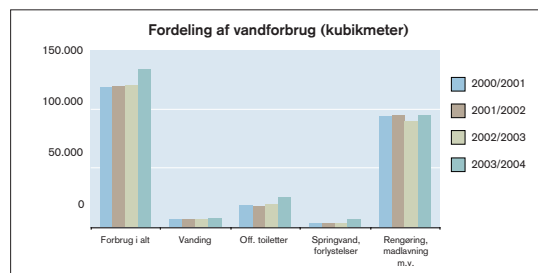
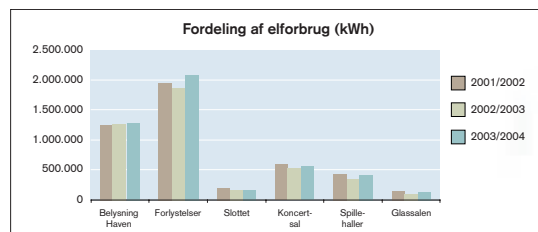
Trafik

Trafikken blev registreret efter en ny model, hvor der registreres i fire forskellige aktivitetsperioder. Alt i alt ser det ud til, at den hårde styring af trafikken i Tivoli virker i praksis. I 1997 var der f.eks. 100 biler pr. dag i Haven, mens antallet nu ligger på 70-80. Der er tilsyneladende fundet et stabilt leje, som er vanskeligt at reducere med de nuværende adgangsforhold og med den aktivitet, der er i Haven. Også antallet af biler i perioden op til julemarkedet ligger på et nogenlunde stabilt niveau. Derimod faldt antallet af biler i foråret, der er den periode, hvor om- og tilbygninger foretages. Her mindskedes antallet af biler pr. dag fra ca. 100 til 60.

Det observerede fald i antallet af biler i perioden er dog formentlig for stort i forhold til det reelle tal, dels fordi målingerne foretages i samme uge hvert år, og der derfor kan være stor forskel i aktivitetsniveau, dels fordi byggeriet i forbindelse med Dæmonen har haft separat indkørsel for biler, ud over at det i perioder har været nødvendigt at lukke biler ind og ud af Hovedindgangen på grund af byggeriets blokering af kørevejen. Sidstnævnte betyder derfor, at biler kan være smuttede uden om den registrering, der er foretaget i Køreporten.

Tivoli Søen

I 2003/04 lykkedes det stadig ikke at øge sigtedybden i Søen væsentligt. De udsatte planter, der skulle øge sigtedybden, fik godt fat, men gror meget langsomt. Tivoli udsatte derfor i starten af september måned 5.000 dammuslinger, der skulle være med til at rense vandet. Den sene udsætning betyder dog, at resultatet endnu ikke er kendt. Men da hver musling er i stand til at filtrere én kubikmeter vand i døgnet, forventes der synlige resultater i løbet af sommeren 2004.



Mission, vision og målsætning



A/S Københavns Sommer-Tivoli

Siden Tivoli lukkede portene op den 15. august 1843, har Haven været en af Danmarks førende turistattraktioner og en af Europas mest besøgte forlystelsesparker.

Tivoli har igennem tiden gennemgået en konstant udvikling med stor respekt for Carstensens oprindelige vision og kærlighed til eventyr. Og derfor kan Tivolis gæster stadig den dag i dag føle sig hensat til en anden tid og fornemme, at de ikke blot er tilskuere til et eventyr, men tillige deltagere i det.

Tivolis mission og vision

Tivolis overordnede mission er at drive en forlystelseshave med bredde, tradition og kvalitet. Dette skal ske ud fra et historisk udgangspunkt, hvor nostalgi, fællesskab og romantik er centrale begreber. Visionen er at udvikle og sikre Tivolis største attraktion – nemlig Havens sjæl, charme og ånd – men samtidig at skabe rammer og tilbud, der giver Tivoli ny tiltrækningskraft.

Tivoli er et haveanlæg med forlystelser, kulturelle oplevelser og restauranter. Tivoli skal bevares som et venligt sted med

afslappet, god atmosfære – et sted, hvor man finder sig godt, og hvor der er trygt at være. Tivoli skal være et attraktivt samlingssted for alle – børn, unge, voksne, familier og turister. Alle skal kunne få en god oplevelse ved et besøg i Tivoli.

Tivolis målsætning

Det er målsætningen, at forandringer skal ske med respekt for Tivolis idégrundlag. Der skal være en passende balance mellem tradition og fornyelse, således at Tivoli både kan bevare sin karakter og sit trofaste publikum og være i stand til at tiltrække et nyt.

Det er Tivolis målsætning at skabe en kontinuerlig vækst i såvel omsætning som indtjening. Der vil blive fokuseret på at tiltrække flere gæster i ydersæsonerne samt at skabe tilbud, der vil forøge omsætningen pr. gæst.

Tivoli vil i årene fremover i stigende omfang satse på at blive opfattet som en destinationspark. Tivoli vil i den forbindelse fortsætte satsningen på at øge besøgstallet fra specielt områderne vest for Storebælt og Sydsverige. I nærområdet, hvor Tivoli har en betydelig markedsandel, vil indsatsen primært være at forsvare denne.



I årene fremover vil der fortsat blive fokuseret på øget vedligeholdelse og renovering. Denne fokusering vil medføre øgede omkostninger, der ikke på kort sigt vil medføre en øget indtjening.

På baggrund af de senere års stabile fremgang i resultatudviklingen er det ledelsens forventning, at denne vil fastholdes, og at et resultat før skat i niveauet 35 mio.kr. er opnåeligt.

Fremtidige investeringer i kerneforretningen skal kunne finansieres gennem driftens cashflow. Karakteren af investeringer gør imidlertid, at der i nogle år vil blive investeret mindre end cashflowet, og i andre år, hvor store anlægsinvesteringer foretages, vil investeringerne overstige cashflowet. Investeringer i randbebyggelsen m.v. skal være cashflow-neutrale.

I tillæg til Tivolis økonomiske målsætninger skal Selskabet bevare sin position som ét af Danmarks stærkeste brands. Dette skal ikke mindst ske gennem fortsat at tilbyde et oplevelsesprodukt af høj kvalitet, der tilgodeser alle Tivolis interessenter. Herudover skal Tivolis varemærkeværdi sikres gennem en ambitiøs kommunikations- og markedsføringsprofil. Tivolis varemærke skal ligeledes være indtægtskabende

for virksomheden gennem licens- og royalty-aftaler og sponsoraftaler.

Endelig skal Tivoli fortsat være sig sit samfundsmæssige ansvar bevidst med initiativer, der strækker sig fra miljøledelse over beskæftigelse af marginaliserede grupper til forbedret tilgængelighed for handicappede gæster samt et alment turistpolitisk engagement.

Datter- og associerede virksomheder



Tivoli International A/S

Tivoli International blev stiftet den 27. april 1988 med det formål at sælge knowhow og udvikle Tivoli-parker i udlandet, hvor Tivolis brand og koncept nyder stor positiv opmærksomhed. I 1997 blev den første Tivoli-park uden for København etableret i Kurashiki, Japan.

I 2002 blev strategien for Tivoli International ændret mod en mere fleksibel tilgang til udviklingen af internationale projekter. Således skal Tivoli International i fremtiden både kunne udvikle Tivoli-brandede parker, men også mindre projekter med kortere udviklingshorisont.

Tivoli Internationals forretningsmodel omfatter både egen projektudvikling, salg af konsulentydelse og systemeksport. Konsulentydelse vedrører udvikling og drift af nye og eksisterende forlystelsesparker, hvorimod projektudvikling primært retter sig mod design og udvikling af nye forlystelsesparker. Endelig omfatter systemeksporten 'Jul i Tivoli', hvor Tivolis succesfulde julekoncept eksporteres til udvalgte byer i Europa.

Tivoli International har i regnskabsåret solgt en række forskellige konsulentydelse til projekter i Egypten, Italien, Korea og Spanien. Parallelt hermed er der påbegyndt udviklingsprojekter i Polen og Tyskland. Det vurderes, at der i regnskabsåret er skabt et godt fundament for videre udvikling og vækst i de kommende år.

De øgede aktiviteter har betydet en fremgang i omsætningen fra 0,7 mio.kr. sidste år til 2,1 mio.kr. i 2003/04. Resultat før skat blev et overskud på 0,6 mio.kr. mod 0,3 mio.kr. året før.

Tivoli Artists Management A/S

Tivoli Artists Management blev stiftet den 15. december 1964. Det overordnede formål for Selskabet er at repræsentere danske og internationale kunstnere. Tivoli Artists Management organiserer endvidere turnéer og gæstespil for ensembler og orkestre i ind- og udland.

Som repræsentant for en lang række danske kunstnere medvirker Tivoli Artists Management til udbredelsen af dansk musik og kunstnere i udlandet. Årets resultat før skat blev 0,6 mio.kr., svarende til året før. Et resultatniveau, der vil blive forsøgt fastholdt i de kommende år.

Tivoli Museet A/S

Tivoli Museet har været uden aktivitet siden 1999 og søges likvideret pr. 31. marts 2004.

Eatertainment A/S

Eatertainment blev stiftet den 1. marts 2001, som et selskab ejet 50 % af Tivoli og 50 % af Select Service Partner Denmark A/S, der er en del af Compass Group PLC – verdens største catering- og vendingselskab.

Formålet med Selskabet er at drive og udvikle Tivolis egne cafeteriaer, fast food-forretninger og slik- og iskiosker.

Stigningen i Tivolis besøgstal og en målrettet indsats for optimering af Eatentiments forretninger har betydet en flot fremgang i omsætningen. Årets resultat blev et overskud før skat på 1,9 mio.kr., sammenholdt med et underskud på 1,9 mio.kr. året før. Ledelsen forventer et tilsvarende resultat det kommende år.



Ledelsen af Tivoli-koncernen sker med udgangspunkt i dansk lovgivning og ledelsespraksis.

Overordnet er det Tivolis ledelses opfattelse, at god virksomhedsledelse løbende bør drøftes af bestyrelse og direktion i forhold til Selskabets konkrete situation og strategiske udvikling.

Bestyrelsen består p.t. af 6 medlemmer, hvoraf de 2 medlemmer er medarbejdervalgte i henhold til den danske aktieselskabslovgivning.

De generalforsamlingsvalgte bestyrelsesmedlemmer vælges for en 4-årig periode med mulighed for genvalg. Medlemmet skal fratæde, når dette fylder 70 år. Bestyrelsen konstituerer sig ved valg blandt sine medlemmer af en formand og en næstformand.

Bestyrelsens forretningsorden, der med mellemrum gennemgås og revurderes af bestyrelsen, indeholder nærmere retningslinjer for bestyrelsens arbejde, herunder formandens og formandskabets opgaver.

Bestyrelsen afholder møder efter behov, men normalt mindst 4 bestyrelsesmøder om året.

Bestyrelsen udnævner direktionen, der udgør den øverste daglige ledelse. Formandskabet fastlægger direktionens gage og incitamentsprogrammer. Incitamentsprogrammet består p.t. af en resultatbaseret bonus.

Direktionens ansvarsfordeling er fastlagt i direktionens forretningsorden. Forretningsordenen regulerer tillige direktionens beføjelse og samspillet mellem bestyrelse og direktion, herunder direktionens pligt til at forelægge konkrete sager for bestyrelsen i en række forhold.

Det er bestyrelsens opgave at godkende koncernens overordnede strategier og drøfte spørgsmål af væsentlig eller principiel karakter med den øverste daglige ledelse. Herudover behandler bestyrelsen forhold vedrørende Selskabets kapitalstruktur, budgetter, regnskaber, forretningsudvikling, investeringer, risikostyring m.m.

Bestyrelsen modtager løbende rapporter fra direktionen, der indeholder de regnskabsmæssige oplysninger, der må anses for nødvendige for at kunne følge udviklingen i Selskabet. Formandskabet modtager månedlige rapporter om Selskabets økonomiske udvikling. Selskabets administrerende direktør og formandskabet kommunikerer løbende mellem bestyrelsesmøderne.

Selskabets generalforsamlingsvalgte revisorer rapporterer mindst én gang årligt til den samlede bestyrelse i forbindelse med Selskabets aflæggelse af årsrapport.

Tivolis ledelse fokuserer på at skabe de økonomiske rammer for Selskabet, således at Selskabet kan være tro mod sit idégrundlag. Ledelsen lægger endvidere vægt på en langsigtet værdiskabelse, baseret på en moderat, men kontinuerlig vækst i indtjeningen.

Direktion og bestyrelse lægger vægt på en bred og åben dialog med de forskellige grupper af interessenter, bl.a. aktionærer, medarbejdere, lejere og forpagtere, myndigheder, journalister m.m., og ønsker en fortsat udbygning af informationsniveauet over for disse, bl.a. ved brug af internettet.

Bestyrelsen vurderer løbende, om den information, der tilgås Selskabets aktionærer, er tilstrækkelig og i overensstemmelse med god praksis på området.

Aktionærinformation



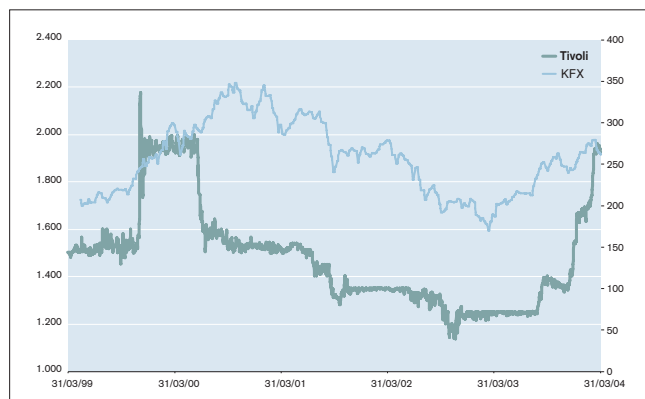
Generelt

A/S Københavns Sommer-Tivoli er noteret på Københavns Fondsbørs. Pr. 31. marts 2004 udgjorde aktiekapitalen 57,2 mio.kr. fordelt på 571.666 aktier á 100 kr. Aktien handles i puljer på 10 stk. á 10 kr., hvortil der er 10 stemmer. Pr. 31. marts 2004 var kursen 1.925, svarende til en markedsværdi på 1,1 mia.kr.

Aktionærer med en navnenoteret aktiepost af pålydende mindst 1.000 kr. modtager et adgangskort til Tivoli. Kortet giver fri entré til Tivoli med én ledsager i sommersæsonen og under Jul i Tivoli. Retten til adgangskort besluttes af bestyrelsen for ét år ad gangen.

Kursudvikling

Kursen pr. 31. marts 2004 var 1.925 kr. Kursudviklingen i perioden 31. marts 1999 - 31. marts 2004, sammenlignet med KFX, kan præsenteres således:



Udbytte

A/S Københavns Sommer-Tivolis resultat efter skat for 2003/04 blev et overskud på 16,1 mio.kr. Bestyrelsen indstiller til generalforsamlingen, at der udloddes et udbytte for regnskabsåret på 10 % af den nominelle aktiekapital, svarende til 5,7 mio.kr. Den resterende del af overskuddet tilgår Selskabets frie reserver.

Aktionærer

Pr. 31. marts 2004 var der 16.737 aktionærer i Tivoli. Jævnfør Selskabets aktiebog fordeler aktiebesiddelser over 5 % sig således:

Skandinavisk Tobakskompagni A/S	31,8 %
Chr. Augustinus Fabrikker Aktieselskab	25,4 %
Danske Bank A/S	5,1 %

Generalforsamling

Der afholdes ordinær generalforsamling i A/S Københavns Sommer-Tivoli den 15. juni 2004 kl. 16.00 i Tivolis Koncertsal.

Forslag til generalforsamlingen

Bestyrelsen stiller forslag om, at bestyrelsen i tiden indtil næste års generalforsamling bemyndiges til inden for 10 % af aktiekapitalen at lade Selskabet erhverve egne aktier til den på erhvervelsestidspunktet gældende børskurs med en afvigelse på op til 10 %.

På valg er kabinetssekretær, dr. jur. Niels Eilschou Holm, adm. direktør Jørgen Tandrup og adm. direktør Tommy Pedersen, der alle foreslås genvalgt.



På valg som revisorer er KPMG C. Jespersen og Pricewaterhouse-Coopers. Begge foreslås genvalgt.

Fondsbørsmeddelelser i 2003/04

Følgende fondsbørsmeddelelser er udsendt i regnskabsåret:

Besøgstal, april 2003	30. april 2003
Årsregnskabsmeddelelse 2002/03	21. maj 2003
Besøgstal, maj 2003	2. juni 2003
Finanskalender 2003/04	17. juni 2003
Forløb af ordinær generalforsamling	18. juni 2003
Besøgstal, juni 2003	1. juli 2003
Kvartalsvis opgørelse af aktiebesiddelser	4. juli 2003
Besøgstal, juli 2003	1. august 2003
Besøgstal, august 2003	1. september 2003
Besøgstal, sommersæsonen 2003	21. september 2003
Kvartalsvis opgørelse af aktiebesiddelser	8. oktober 2003
Halvårsmeddelelse 2003/04	17. november 2003
Besøgstal, november 2003	1. december 2003
Besøgstal for Jul i Tivoli 2003	23. december 2003
Kvartalsvis opgørelse af aktiebesiddelser	2. januar 2004

Finanskalender

Årsregnskabsmeddelelse 2003/04	19. maj 2004
Ordinær generalforsamling	15. juni 2004
Halvårsmeddelelse 2004/05	22. november 2004
Årsregnskabsmeddelelse 2004/05	26. maj 2005
Ordinær generalforsamling	16. juni 2005

Kvartalsregnskaber

På grund af de store sæsonbetonede udsving i Selskabets drift er det besluttet ikke at offentliggøre kvartalsregnskaber, idet dette ikke anses for meningsfyldt.

IFRS

A/S Københavns Sommer-Tivoli vil senest i forbindelse med regnskabsafregningen for regnskabsåret 2005/06 overgå til de internationale regnskabsstandarder (IFRS). Der er foretaget en indledende analyse af konsekvenserne ved implementering af IFRS. Overgangen til IFRS forventes primært at medføre ændringer af præsentationsmæssig karakter.

Tivolis bestyrelse og direktion

Fra venstre ses: Tommy Pedersen, Jørgen Tandrup, Hans Skov Christensen, Niels Eilschou Holm, Jens Mortensen, Claus Texel Schmidt, Hans Henrik Gram, Michael Blønd og Lars Liebst.



Bestyrelse og direktion – væsentlige ledelseshverv i danske aktieselskaber

I henhold til årsregnskabslovens § 107, stk. 1, skal ledelsesberetningen i børsnoterede selskaber indeholde oplysninger om de ledelseshverv, som selskabets bestyrelses- og direktionsmedlemmer beklæder i andre danske aktieselskaber, bortset fra 100 %-ejede dattervirksomheder.

Bestyrelse

Kabinetssekretær, dr. jur. *Niels Eilschou Holm*
(formand)

Bestyrelsesmedlem i:

Danske Bank A/S

Adm. direktør Jørgen Tandrup,
Skandinavisk Tobakskompagni A/S
(næstformand)

Bestyrelsesformand i:

Orlik Tobacco Company A/S

Dagrofa a/s

Bestyrelsesmedlem i:

Danisco A/S

DONG A/S

Adm. direktør Tommy Pedersen,
Chr. Augustinus Fabrikker Aktieselskab

Bestyrelsesmedlem i:

Bryggerigruppen A/S (næstformand)

Brock & Michelsen Holding A/S

Brock & Michelsen A/S

Brock & Michelsen Invest A/S

Ejendomsselskabet Jeudan A/S

Flensted Holding A/S

Flensted A/S

Mahe Freight A/S

Pharmacosmos Holding A/S

Pharmacosmos A/S

Pharmacosmos International A/S

Pharmacosmos Pharmaceuticals A/S

Nebo A/S

Univet A/S

Refshaleøens Ejendomsselskab A/S

Reda A/S

Skandinavisk Holding A/S

Skandinavisk Tobakskompagni A/S

Adm. direktør Hans Skov Christensen,
Dansk Industri

Bestyrelsesformand i:

Kristeligt Dagblad A/S

Banedanmark

Bestyrelsesmedlem i:

Industripension Holding A/S (næstformand)

Byggeleder Claus Texel Schmidt

(valgt af selskabets medarbejdere)

Ingen

Tillidsrepræsentant Jens Mortensen

(valgt af selskabets medarbejdere)

Ingen

Direktion

Adm. direktør Lars Liebst

Bestyrelsesmedlem i:

A/S Th. Wessel & Vett, Magasin du Nord

Kilroy Travel A/S

Eatertainment A/S

Direktør Hans Henrik Gram

Bestyrelsesmedlem i:

Sol og Strand Holding A/S

Sol og Strand Sundhed og Turisme I

Sol og Strand Sundhed og Turisme II

Økonomidirektør Michael Blønd

Ingen



Regnskabsåret i sammendrag

Tivoli havde i regnskabsåret 2003/04 en fremgang i såvel omsætning som indtjening i forhold til tidligere år. Denne fremgang skal ses som resultatet af flere års målrettet udvikling af underholdningstilbud, forlystelser og service over for Tivolis gæster i samspil med en effektiv markedsføring.

Efter en moderat stigning i omsætningen de seneste år var der i 2003/04 en vækst på 10 % i forhold til 2002/03. Væksten kan primært henføres til flere gæster fra Tivolis nærområde og kun en beskedent stigning i forbruget pr. gæst.

Besøgstallet i sommersæsonen 2003, der var 7 dage længere end sæson 2002, blev 3.266.000 gæster, hvilket er en stigning på ca. 10 % i forhold til året før. Stigningen er et resultat af en kraftig satsning på Tivolis årskort, hvor antallet steg fra 99.000 stk. i 2002/03 til 232.000 stk. i 2003/04.

Jul i Tivoli blev besøgt af 833.000 gæster, hvilket var en stigning på ca. 4 % i forhold til året før.

Tivolis resultat før skat blev 22,8 mio.kr., svarende til en forbedring på 35 % eller 5,9 mio.kr.

Årets cashflow fra driften realiseres med 88,3 mio.kr., hvilket er en forbedring på 27,6 mio.kr. i forhold til året før.

Pengestrømme til investeringsaktivitet steg med 37,4 mio.kr. til 87,1 mio.kr. væsentligst som følge af investering i den nye rutschebane.

Tivolis ledelse anser udviklingen som tilfredsstillende samt som en bekræftelse på, at de mange tiltag, der er iværksat for at forbedre Tivolis økonomi, nu bærer frugt.

Koncernens resultat og balance

Koncernens omsætning blev 404,2 mio.kr., hvilket er en forbedring på 36,4 mio.kr. i forhold til året før. Stigningen kan henføres til, at flere gæster besøgte Tivoli under såvel sommersæsonen som under Jul i Tivoli, samt at bestræbelserne på at tiltrække flere sponsorer er lykkedes.

Omkostningerne realiseredes med 378,4 mio.kr., svarende til en stigning på 32,3 mio.kr. i forhold til året før. Stigningen skal ses i sammenhæng med en længere sommersæson samt en række aktiviteter i forbindelse med Tivolis 160-års-jubilæum.

Dattervirksomhederne Tivoli International A/S, Tivoli Artists Management A/S og Tivoli Museet A/S samt det associerede selskab Eatertainment A/S indgår i årsregnskabet med et overskud før skat på 2,2 mio.kr. mod 0,1 mio.kr. året før.

Resultat af ordinær drift blev 25,8 mio.kr. mod 21,7 mio.kr. året før. Renteudgifterne, netto 3,0 mio.kr., er reduceret med 1,8 mio.kr. i forhold til sidste år. Resultat før skat udviser herefter et overskud på 22,8 mio.kr., hvilket er en forbedring på 5,9 mio.kr. i forhold til året før og samtidig lidt bedre end de senest udtrykte forventninger i halvårsmeddelelsen for 2003/04 samt regnskabsmeddelelsen for 2002/03 om et overskud før skat på 10-20 mio.kr. Koncernens resultat efter skat blev 16,1 mio.kr.

Årets investeringer udgør 87,1 mio.kr. mod 49,7 mio.kr. året før. Den største investering er den nye rutschebane, Dæmonen, som Tivoli har store forventninger til, i forhold til børnefamilier og ungdomsmålgruppen. Endvidere er der investeret i en række andre projekter som et led i en længerevarende strategi om højnelse af Havens kvalitetsmæssige udtryk.

Tivolis målsætning, om at driftens cashflow skal kunne finansiere årets investeringsaktiviteter, er opfyldt.



Koncernens aktiver steg til 600,0 mio.kr. pr. 31. marts 2004 fra 577,1 mio.kr. pr. 31. marts 2003 – primært som følge af investeringer i den nye rutschebane. Egenkapitalens andel af balancesummen udgør 73 %.

Resultatfordeling

A/S Københavns Sommer-Tivolis resultat efter skat for 2003/04 blev et overskud på 16,1 mio.kr. Bestyrelsen foreslår, at der udloddes et udbytte for regnskabsåret på 10 % af den nominelle aktiekapital, svarende til 5,7 mio.kr. Den resterende del af overskuddet tilgår Selskabets frie reserver.

Planer for Havens fremtid

Ledelsen vil i den kommende årrække fortsat søge at udvikle Tivoli og fastholde Havens tiltrækningskraft ved en generel styrkelse af de unikke værdier – bredde, tradition og kvalitet – som gæsterne forbinder Tivoli med.

Tivoli er en del af et oplevelsesmarked, der er præget af såvel hård, kommerciel konkurrence som mange offentligt subsidierede oplevelsestilbud. Virksomheden bevæger sig i et spændingsfelt mellem underholdning og kultur og skal som sådan kunne agere i forhold til en bred vifte af konkurrenter, der spænder fra indkøbscentre, sports-events til udenlandske temparker.

Det er ikke forventningen, at konkurrencesituationen vil blive mindre hård i de kommende år – snarere tværtimod. Det er dog ledelsens vurdering, at Tivoli – med store investeringer i nye forlystelser, en omfattende renovering af Koncertsalen, nyskabende underholdningstilbud, m.v. – vil stå stærkt i forhold til denne skærpede konkurrencesituation.

De seneste års faldende tendens i den internationale turisme og et generelt presset nærmarked har vist, at Tivolis oplevelsesprodukt er relativt konjunkturfølsomt. Det har derfor været nødvendigt med en

fleksibel markedsføring – et beredskab, der også vil være uundværligt i de kommende år. Det er vanskeligt at spå om såvel markedsudviklingen i den internationale turisme som de hjemlige konjunkturer – i stedet fokuserer Tivoli på en fleksibel planlægning og et bredt indtjeningsgrundlag.

Tivolis mange målgrupper er både en styrke og en svaghed. En styrke, fordi udsving inden for de enkelte målgrupper kan udligne hinanden, og en svaghed, fordi bredden kan medføre manglende fokus. 'Hvo alle tjene får tak af ingen' står der på en tavle i foyeren i H.C. Andersen Slottet. Tivoli har overlevet dette paradoks i 161 år, og den brede appel er fortsat en af Tivolis grundsten.

Tivoli har gennem de senere år opnået en vækst inden for ungdomsmålgruppen – ikke mindst i kraft af et stærkt Fredagsrock-koncept samt loyalitetsprogrammet – Tivoli Klubben. Der vil fortsat være fokus på udvikling af Fredagsrock-konceptet i samspil med tilbud, der kan forlænge besøget og forhøje forbruget pr. gæst. Satsningen på Tivoli Klubben vil også blive styrket, idet det rekordstore antal medlemmer i 2003 – 232.000 – følges op af målrettet markedsføring, nye tilbud samt en prissætning, der sikrer et fornuftigt price-/value forhold.

Yderligere vil der fortsat være fokus på familiemålgruppen, der har det største indtjeningsmæssige potentiale blandt Tivolis mange målgrupper. Væksten i denne søges fastholdt ved en fortsat målrettet produktudvikling og markedsføring i København og det øvrige Danmark. I april 2004 er der åbnet en ny rutschebane, Dæmonen, der – sammen med introduktion af nye familie- og oplevelsesorienterede spisetilbud – skal være med til at fastholde Havens attraktion over for denne målgruppe.

Det voksne publikum vil også fremover blive tilgodeset med en mere markant profil på underholdnings- og musikområdet – en tradition, der strækker sig tilbage til grundlæggelsen af Tivoli i 1843. Det kunstne-



riske udtryk skal styrkes, idet Tivoli både skal satse på kvalitet og bredde i musik- og underholdningstilbudene. I Tivoli skal man finde oplevelser, man ikke finder andre steder. Tivoli skal med andre ord fortsat positioneres og differentieres fra andre tilbud på et konkurrencepræget oplevelsesmarked – ikke mindst fordi konkurrencen i de kommende år vil skærpes betydeligt med det nye operahus, DR's koncertsal, m.v.

Endelig vil Tivoli fortsat fokusere på forretningsmålgruppen ved udvikling af nye koncepter på restaurationsområdet suppleret med øget markedsføring og opsøgende salg, herunder ikke mindst i forhold til konference- og mødemarkedet. Selvom der er hård konkurrence på dette marked, og selvom det er forventningen, at virksomhedernes repræsentationsudgifter også i de kommende år vil være under pres, er det vurderingen, at Tivoli – med sin brede portefølje af spisesteder – står stærkt på dette marked.

Generelt er det ledelsens vurdering, at de seneste års høje investeringsniveau nu bærer frugt, idet Haven i dag fremstår som bedre vedligeholdt og mere attraktiv, end den har gjort i mange år. Med renoveringen af Tivolis Koncertsal i 2005 og en planlagt opdatering af Det muntre Hjørne (hjørnet Tietgensgade/Bernstorffsgade) vil hele Haven have gennemgået et markant kvalitetsløft over en relativ kort årrække.

Tivoli vil i de kommende år søge at mindske påvirkningen af sæsonudsving. Derfor fortsættes udviklingen af Tivolis randområde, herunder undersøgelse af mulighederne for etablering af et hotel i det nuværende H.C. Andersen Slot ved Rådhuspladsen. Ledelsen vurderer, at projektet fortsat er realistisk – ikke mindst i lyset af generelt øgede forventninger til vækst i den internationale turisme.

Tivoli vil fortsat arbejde for en mere effektiv udnyttelse af Selskabets varemærker, blandt andet gennem eksterne samarbejdspartnere, der ved licensaftaler kan opnå ret til brugen af Tivoli-navnet. Der anvendes

store ressourcer på beskyttelsen af varemærket mod enhver brug, der kan skade mærkets særpræg og renommé. Tivoli er således blevet anerkendt som et såkaldt 'Kodak-mærke' – en position, der skal fastholdes og udnyttes – såvel internt i Haven i forhold til merchandise og sponsorer som eksternt i forhold til licenshavere.

Tivolis ledelse ser fortsat udviklingsmuligheder i Tivoli International, der gennem de seneste år har skiftet fokus – fra udvikling af egentlige Tivoli-parker til mindre projekter med en kortere udviklingshorisont. Som et resultat af dette strategiske skifte er Tivoli International i dag på konsulentbasis involveret i en række park- og byudviklingsprojekter i blandt andet Egypten, Italien og Syd Korea.

Samlet er det ledelsens opfattelse, at Tivoli med et bredt indtjeningsgrundlag, et dynamisk koncept, et stærkt brand og opdaterede fysiske rammer står godt rustet til en konkurrence på oplevelsesmarkedet, der til stadighed skærpes.

Forventninger til regnskabsåret 2004/05

Som Danmarks største turistattraktion er Tivolis regnskabsresultat stærkt afhængigt af såvel den nationale som den internationale konjunkturudvikling og deraf følgende udvikling i turisme og forbrug. En vækst i den disponible indkomst og positive tendenser i den internationale turisme peger på en begrænset, men positiv udvikling for den københavnske turisme.

Tivoli vil stadig fastholde sit markedsføringsmæssige fokus på nærområdet og Sydkandinavien, mens den internationale markedsføring fortsat ikke har høj prioritet.

Tivoli vil fokusere på at fastholde besøgstallet fra Tivolis nærmarked og via markedsføring forsøge at øge besøgstallet fra Fyn og Sverige. Årskortsatsningen fra 2003 fortsættes i 2004, og forventningen er at opnå et samlet salg af årskort på niveau med 2003. Årets nye rutschebane,

Ledelsesberetning



Dæmonen, er en spektakulær forlystelse i familie- og ungdomsmålgruppen, og den forventes at tiltrække mange nye gæster til Tivoli.

Selskabets forventninger for regnskabsåret 2004/05 er en stigning i omsætningen til 410-420 mio.kr. Omsætningsforventningen skal ses i lyset af en sommersæson, der er 7 dage kortere og et Jul i Tivoli, der vil være 2 dage kortere end de tilsvarende sæsoner i 2003. Resultatet før skat forventes at blive mellem 15 og 25 mio.kr. Investeringerne i det kommende regnskabsår forventes at blive i niveauet 60 mio.kr.

Forventninger til de efterfølgende år

Der vil i de kommende år blive stræbt efter at fastholde og udvikle besøgstallet, således at Tivolis økonomiske resultater kontinuerligt forbedres.

Tivoli vil i 2005 renovere Tivolis Koncertsal, således at den vil fremstå som en værdig konkurrent til byens øvrige kulturelle tilbud inden for den seriøse musikgenre og balletgæstespil.

Tivoli har et solidt finansielt beredskab og fastholder den kurs, der er sat. Gæsteanalyser viser en meget høj tilfredshed med Tivoli, og Selskabet har fortsat et unikt koncept, et stærkt varemærke og dermed et godt udviklingspotentiale.



Ledespåtegning

Bestyrelse og direktion har dags dato behandlet og godkendt årsrapporten for 2003/04 for A/S Københavns Sommer-Tivoli.

Årsrapporten er aflagt i overensstemmelse med årsregnskabsloven, danske regnskabsvejledninger samt de krav, Københavns Fondsbørs i øvrigt stiller til regnskabsaflæggelse for børsnoterede selskaber. Vi anser den valgte regnskabspraksis for hensigtsmæssig, således at årsrapporten giver et retvisende billede af koncernens og selskabets aktiver og passiver, finansielle stilling pr. 31. marts 2004 samt af resultatet af koncernens og selskabets aktiviteter og koncernens pengestrømme for regnskabsåret 1. april 2003 - 31. marts 2004.

Årsrapporten indstilles til generalforsamlingens godkendelse.

København, den 19. maj 2004

Direktion:

Lars Liebst
Adm. direktør

Hans Henrik Gram
Direktør

Michael Blønd
Økonomidirektør

Bestyrelse:

Niels Eilschou Holm
Formand

Jørgen Tandrup
Næstformand

Hans Skov Christensen
Claus Texel Schmidt

Tommy Pedersen
Jens Mortensen

Revisionspåtegning

Til aktionærerne i A/S Københavns Sommer-Tivoli

Vi har revideret årsrapporten for A/S Københavns Sommer-Tivoli for regnskabsåret 1. april 2003 - 31. marts 2004, side 4-5 samt 25-45.

Selskabets ledelse har ansvaret for årsrapporten. Vort ansvar er på grundlag af vor revision at udtrykke en konklusion om årsrapporten, siderne 4-5 samt 25-45.

Den udførte revision

Vi har udført vor revision i overensstemmelse med danske revisionsstandarder. Disse standarder kræver, at vi tilrettelægger og udfører revisionen med henblik på at opnå høj grad af sikkerhed for, at årsrapporten ikke indeholder væsentlig fejlinformation. Revisionen omfatter stikprøvevis undersøgelse af information, der understøtter de i årsrapporten anførte beløb og oplysninger. Revisionen omfatter endvidere stillingtagen til den af ledelsen anvendte regnskabspraksis og til de væsentlige skøn, som ledelsen har udøvet, samt en vurdering af den samlede præsentation af årsrapporten. Det er vor opfattelse, at den udførte revision giver et tilstrækkeligt grundlag for vor konklusion.

Revisionen har ikke givet anledning til forbehold.

Konklusion

Det er vor opfattelse, at årsrapporten giver et retvisende billede af koncernens og selskabets aktiver, passiver og finansielle stilling pr. 31. marts 2004 samt af resultatet af koncernens og selskabets aktiviteter og koncernens pengestrømme for regnskabsåret 1. april 2003 - 31. marts 2004 i overensstemmelse med årsregnskabsloven og danske regnskabsvejledninger.

København, den 19. maj 2004

KPMG C. Jespersen
Statsautoriseret
Revisionsinteressentskab

PricewaterhouseCoopers
Statsautoriseret
Revisionsinteressentskab

Søren Thorup Sørensen
Statsautoriseret revisor

Carsten Ehlers
Statsautoriseret revisor

Torben Bender
Statsautoriseret revisor

Anvendt regnskabspraksis



Anvendt regnskabspraksis

Årsrapporten for A/S Kjøbenhavns Sommer-Tivoli for 2003/04 er aflagt i overensstemmelse med årsregnskabslovens bestemmelser for klasse D-virksomheder, gældende danske regnskabsvejledninger samt de krav, Københavns Fondsbørs i øvrigt stiller til regnskabsaflæggelse for børsnoterede selskaber.

Resultatopgørelsens opstilling er tilpasset for bedre at vise resultatdannelsen.

Enkelte poster i resultatopgørelse og balance er reklassificeret. Dette vedrører primært driftsomkostninger og vedligeholdelse. Tilpasningen er sket for bedre at afspejle Havens aktiviteter og faktiske forhold. Sammenligningstallene for 2002/03 er tilpasset i overensstemmelse hermed.

Årsrapporten er aflagt efter samme regnskabspraksis som sidste år.

Generelt om indregning og måling

Aktiver indregnes i balancen, når det er sandsynligt, at fremtidige økonomiske fordele vil tilflyde koncernen, og aktivets værdi kan måles pålideligt. Forpligtelser indregnes i balancen, når de er sandsynlige og kan måles pålideligt. Ved første indregning måles aktiver og forpligtelser til kostpris. Efterfølgende måles aktiver og forpligtelser som beskrevet for hver enkelt regnskabspost nedenfor.

Visse finansielle aktiver og forpligtelser måles til amortiseret kostpris, hvorved der indregnes en konstant effektiv rente over løbetiden. Amortiseret kostpris opgøres som oprindelig kostpris med fradrag af eventuelle afdrag samt tillæg/fradrag af den akkumulerede amortisering af forskellen mellem kostpris og nominelt beløb.

Ved indregning og måling tages hensyn til gevinster, tab og risici, der fremkommer, inden årsrapporten aflægges, og som be- eller afkræfter forhold, der eksisterede på balancedagen.

Indtægter indregnes i resultatopgørelsen i takt med, at de indtjenes. Omkostninger, der er afholdt for at opnå årets indtjening, herunder afskrivninger, nedskrivninger og hensatte forpligtelser, indregnes i resultatopgørelsen.

Tilbageførsler, som følge af ændrede regnskabsmæssige skøn af beløb, der tidligere har været indregnet i resultatopgørelsen, indregnes tilbage i resultatopgørelsen.

Koncernregnskabet

Koncernregnskabet omfatter modervirksomheden A/S Kjøbenhavns Sommer-Tivoli samt dattervirksomheder, hvori A/S Kjøbenhavns Sommer-Tivoli direkte eller indirekte besidder mere end 50 % af stemmerettighederne eller på anden måde har bestemmende indflydelse. Virksomheder, hvori koncernen besidder mellem 20 % og 50 % af stemmerettighederne – og udøver betydelig, men ikke bestemmende indflydelse – betragtes som associerede virksomheder.

Ved konsolideringen foretages eliminering af koncerninterne indtægter og omkostninger, aktiebesiddelser, interne mellemværender og udbytter samt realiserede og urealiserede fortjenester og tab ved transaktioner mellem de konsoliderede virksomheder.

Tivolis ejerandel (50 %) i den associerede virksomhed Eatertainment A/S, der er en fælles ledet virksomhed, indregnes i koncernregnskabet ved linje for linje at indregne Tivolis forholdsmæssige andel (prorata) af aktiver, passiver samt resultatopgørelse. Interne avancer samt andre koncerninterne transaktioner med fælles ledet virksomhed elimineres forholdsmæssigt.

Omregning af fremmed valuta

Transaktioner i fremmed valuta omregnes ved første indregning til transaktionsdagens kurs. Valutakursdifferencer, der opstår mellem transaktionsdagens kurs og kursen på betalingsdagen, indregnes i resultatopgørelsen som en finansiell post.

Tilgodehavender, gæld og andre monetære poster i fremmed valuta omregnes til balancedagens valutakurs. Forskellen mellem balancedagens kurs og kursen på tidspunktet for tilgodehavendets eller gældens opståen eller indregning i seneste årsregnskab indregnes i resultatopgørelsen under finansielle indtægter og omkostninger.

RESULTATOPGØRELSEN

Omsætning

Omsætning omfatter driftsindtægter fra entré til Haven, drift af forlystelser m.v., udlejning af bygninger, lokaler m.v., salgsindtægter og udfakturerede tjenesteydelser samt indtjente projekteringshonorarer. Omsætningen fra kontantspil præsenteres efter fradrag af gevinstudbetaling samt spilleafgift til staten.



Andre driftsindtægter og -omkostninger

Andre driftsindtægter og -omkostninger indeholder regnskabsposter af sekundær karakter i forhold til virksomhedernes aktiviteter, herunder fortjeneste og tab ved salg af immaterielle og materielle anlægsaktiver.

Resultat af kapitalandele i dattervirksomheder og associerede virksomheder

I modervirksomhedens resultatopgørelse indregnes den forholdsmæssige andel af de enkelte dattervirksomheders resultat før skat efter fuld eliminering af intern avance/tab. Andel i dattervirksomhedernes skat indregnes under skat af ordinært resultat.

I både modervirksomhedens og koncernens resultatopgørelse indregnes den forholdsmæssige andel af de associerede virksomheders resultat før skat efter eliminering af forholdsmæssig andel af intern avance/tab.

Andel i de associerede virksomheders skat indregnes under skat af ordinært resultat.

Finansielle indtægter og omkostninger

Finansielle indtægter og omkostninger indeholder renter, kursgevinster og -tab vedrørende værdipapirer, gæld og transaktioner i fremmed valuta, amortisering af finansielle aktiver og forpligtelser samt tillæg og godtgørelser under acontoskatteordningen m.v.

Skat af årets resultat

A/S Københavns Sommer-Tivoli er sambeskattet med de helejede dattervirksomheder. Den aktuelle selskabsskat fordeles mellem de sambeskattede selskaber i forhold til disses skattepligtige indkomster (fuld fordeling med refusion vedrørende skattemæssige underskud). De sambeskattede selskaber indgår i acontoskatteordningen.

Årets skat, der består af årets aktuelle skat og forskydning i udskudt skat, indregnes i resultatopgørelsen med den del, der kan henføres til årets resultat, og direkte i egenkapitalen med den del, der kan henføres til poster direkte i egenkapitalen.

BALANCEN

Materielle anlægsaktiver

Grunde og bygninger samt andre anlæg, driftsmateriel og inventar måles til kostpris med fradrag af akkumulerede af- og nedskrivninger.

Kostprisen omfatter anskaffelsesprisen samt omkostninger direkte knyttet til anskaffelsen indtil det tidspunkt, hvor aktivet er klar til brug. For egenfremstillede aktiver omfatter kostprisen direkte og indirekte omkostninger til materialer, komponenter, underleverandører og løn. Tilskud fragår i kostprisen.

Der foretages lineære afskrivninger over den forventede brugstid, baseret på følgende vurdering af aktivernes forventede brugstider:

Bygninger	10-30 år
Butikker, boder m.v.	5 år
Andre anlæg, driftsmateriel og inventar	6 år

Materielle anlægsaktiver nedskrives til genindvindingsværdien, såfremt denne er lavere end den regnskabsmæssige værdi. Der foretages restnedskrivning, når der er indikationer på værdiforringelse.

Fortjeneste og tab ved afhændelse af materielle anlægsaktiver opgøres som forskellen mellem salgsprisen med fradrag af salgsomkostninger og den regnskabsmæssige værdi på salgstidspunktet. Fortjeneste eller tab indregnes i resultatopgørelsen under andre driftsindtægter eller andre driftsomkostninger.

Kapitalandele i dattervirksomheder og associerede virksomheder

Kapitalandele i dattervirksomheder og associerede virksomheder måles efter den indre værdis metode.

Kapitalandele i dattervirksomheder og associerede virksomheder måles i balancen til den forholdsmæssige andel af virksomhedernes indre værdi opgjort efter modervirksomhedens regnskabspraksis med fradrag eller tillæg af urealiserede koncerninterne avancer og tab.

Nettoopskrivning af kapitalandele i dattervirksomheder og associerede virksomheder overføres under egenkapitalen til reserve for nettoopskrivning efter den indre værdis metode, i det omfang den regnskabsmæssige værdi overstiger kostprisen.

Anvendt regnskabspraksis



Varebeholdninger

Varebeholdninger måles til kostpris, opgjort efter gennemsnitsmetoden. Er nettorealisationsværdien lavere end kostprisen nedskrives til denne lavere værdi.

Kostpris for handelsvarer omfatter anskaffelsespris med tillæg af hjemtagelsesomkostninger.

Nettorealisationsværdien for varebeholdninger opgøres som salgssum, med fradrag af omkostninger, der afholdes for at effektuere salget, og fastsættes under hensyntagen til omsættelighed, ukurans og udvikling i forventet salgspris.

Tilgodehavender

Tilgodehavender måles til amortiseret kostpris. Der nedskrives til imødegåelse af forventede tab.

Periodeafgrænsningsposter

Periodeafgrænsningsposter, indregnet under aktiver, omfatter afholdte omkostninger vedrørende efterfølgende regnskabsår.

Udbytte

Foreslået udbytte indregnes som en forpligtelse på tidspunktet for vedtagelse på den ordinære generalforsamling (deklareringstidspunktet). Udbytte, som forventes udbetalt for året, vises som en særskilt post under egenkapitalen.

Overkurs ved emission

Overkurs ved emission omfatter beløb, der er indbetalt som overkurs i henhold til tegning af aktier.

Nettoopskrivning efter indre værdis metode

Nettoopskrivning efter den indre værdis metode omfatter moder-virksomhedens andel i opsparede overskud (nettooverskud, fratrukket udbytte) i dattervirksomheder og associerede virksomheder, som måles efter den indre værdis metode med fradrag af eventuelle underskud i disse virksomheder.

Selskabsskat og udskudt skat

Aktuelle skatteforpligtelser og tilgodehavende aktuel skat indregnes i balancen som beregnet skat af årets skattepligtige indkomst, reguleret for skat af tidligere års skattepligtige indkomster samt for betalte acontoskatter.

Udskudt skat måles efter den balanceorienterede gælds metode af alle midlertidige forskelle mellem regnskabsmæssig og skattemæssig værdi af aktiver og forpligtelser. Der indregnes dog ikke udskudt skat af poster, hvor midlertidige forskelle – bortset fra virksomhedsovertagelser – er opstået på anskaffelsestidspunktet uden at have effekt på resultat eller skattepligtig indkomst. I de tilfælde, hvor opgørelse af skatteværdien kan foretages efter alternative beskatningsregler, måles udskudt skat på grundlag af den planlagte anvendelse af aktivet, henholdsvis afvikling af forpligtelsen.

Udskudte skatteaktiver, herunder skatteværdien af fremførselsberettigede skattemæssige underskud, indregnes med den værdi, hvortil de forventes at blive anvendt, enten ved udligning i skat af fremtidig indtjening eller ved modregning i udskudte skatteforpligtelser.

Der foretages regulering af udskudt skat vedrørende foretagne eliminerings af urealiserede koncerninterne avancer og tab.

Udskudt skat måles på grundlag af de skatteregler og skattesatser, der med balancedagens lovgivning vil være gældende, når den udskudte skat forventes udløst som aktuel skat. Ændring i udskudt skat som følge af ændringer i skattesatser indregnes i resultatopgørelsen.

Hensatte forpligtelser

Hensatte forpligtelser omfatter forventede omkostninger til pensioner. Hensatte forpligtelser indregnes, når koncernen, som følge af en tidligere begivenhed, har en retlig eller faktisk forpligtelse, og det er sandsynligt, at indfrielse af forpligtelsen vil medføre et forbrug af Selskabets økonomiske ressourcer.

Finansielle gældsforpligtelser

Gæld til realkreditinstitutter og kreditinstitutter indregnes ved lånoptagelse til det modtagne provenu efter fradrag af afholdte transaktionsomkostninger. I efterfølgende perioder måles de finansielle forpligtelser til amortiseret



kostpris, svarende til den kapitaliserede værdi ved anvendelse af den effektive rente, således at forskellen mellem provenuet og den nominelle værdi indregnes i resultatopgørelsen over låneperioden.

Øvrige gældsforpligtelser måles til nettorealizationsværdi.

Periodeafgrænsningsposter

Periodeafgrænsningsposter, indregnet under forpligtelser, omfatter modtagne betalinger vedrørende indtægter i de efterfølgende år.

PENGESTRØMSOPGØRELSE

Pengestrømsopgørelsen er opgjort efter den indirekte metode og tager udgangspunkt i koncernens og moderselskabets omsætning og omkostninger. Opgørelsen viser koncernens pengestrømme, fordelt på drifts-, investerings- og finansieringsaktivitet for året, årets forskydning i likvider samt koncernens likvider ved årets begyndelse og slutning.

Pengestrøm fra driftsaktivitet

Pengestrømme fra driftsaktivitet opgøres som koncernens andel af resultatet, reguleret for ikke-kontante driftsposter, ændring i driftskapital samt betalt selskabsskat.

Pengestrøm til investeringsaktivitet

Pengestrømme til investeringsaktivitet omfatter betaling i forbindelse med køb og salg af immaterielle, materielle og finansielle anlægsaktiver.

Pengestrøm fra finansieringsaktivitet

Pengestrømme fra finansieringsaktivitet omfatter ændringer i størrelse eller sammensætning af koncernens aktiekapital og omkostninger forbundet hermed samt optagelse af lån, afdrag på rentebærende gæld samt betaling af udbytte til selskabsdeltagere.

Likvider

Likvider omfatter likvide beholdninger.

SEGMENTOPLYSNINGER

Tivoli vurderes ikke at have flere væsentlige segmenter, hverken aktivitetsmæssigt eller geografisk, hvorfor der ikke præsenteres særskilte segmentoplysninger.

NØGLETAL

Nøgletal er udarbejdet i overensstemmelse med Den Danske Finansanalytikerforenings 'Anbefalinger og Nøgletal 1997'.

De i hoved- og nøgletalsoversigten anførte nøgletal er beregnet således:

Egenkapitalandel

$$\frac{\text{Egenkapital ekskl. minoritetsint. ult.} \times 100}{\text{Passiver i alt, ultimo}}$$

Egenkapitalforrentning

$$\frac{\text{Resultat til analyseformål}^*) \times 100}{\text{Gennemsnitlig egenkapital ekskl. minoritetsint.}}$$

Udbytte pr. aktie

$$\frac{\text{Udbytteprocent} \times \text{aktiens pålydende}}{100}$$

*) Årets resultat efter skat

Resultatopgørelse 1. april - 31. marts

mio.kr.	Moderselskab		Koncern	
	2002/03	2003/04	2002/03	2003/04
Note				
Omsætning				
1 Entréindtægter	105,1	115,5	105,1	115,5
2 Forlystelser m.v.	159,3	172,0	176,0	191,1
3 Lejeindtægter	61,8	65,9	60,3	63,5
4 Andre driftsindtægter	23,5	29,8	26,4	34,1
	349,7	383,2	367,8	404,2
Omkostninger				
5 Driftsomkostninger	31,9	32,8	37,1	38,6
6 Vedligeholdelse	21,6	23,5	22,5	24,3
7 Kunstneriske arrangementer	27,0	29,4	27,0	29,4
8 Ejendomsskatter og forsikringer	13,2	15,4	13,2	15,4
9 Annoncer og reklamer	15,8	23,2	16,0	23,3
10 Andre driftsomkostninger	30,9	31,7	32,8	34,0
11 Personaleomkostninger	136,2	146,5	145,5	155,8
12 Af- og nedskrivninger	50,7	56,3	52,0	57,6
	327,3	358,8	346,1	378,4
Resultat af ordinær drift	22,4	24,4	21,7	25,8
13 Ordinært resultat før skat i dattervirksomheder	1,0	1,2	-	-
13 Ordinært resultat før skat i associerede virksomheder	-0,9	1,0	-	-
14 Finansielle indtægter	1,6	0,6	1,6	0,6
15 Finansielle omkostninger	7,2	4,4	6,4	3,6
Ordinært resultat før skat	16,9	22,8	16,9	22,8
16 Skat af ordinært resultat	-5,5	-6,7	-5,5	-6,7
Årets resultat	11,4	16,1	11,4	16,1
Forslag til resultatdisponering				
Foreslået udbytte til aktionærerne *)	5,7	5,7		
Henlæggelse til reserve for nettoopskrivning efter den indre værdis metode	-0,2	2,3		
Overført resultat	5,9	8,1		
	11,4	16,1		
*) Det foreslåede udbytte udgør 10 kr. pr. aktie				

Pengestrømsopgørelse 1. april - 31. marts

mio.kr.	Moderselskab		Koncern	
	2002/03	2003/04	2002/03	2003/04
Note				
Omsætning i alt	349,7	383,2	367,8	404,2
Omkostninger i alt	-327,3	-358,8	-346,1	-378,4
Af- og nedskrivninger	50,7	56,3	52,0	57,6
Pengestrøm fra ordinær drift før ændring i driftskapital	73,1	80,7	73,7	83,4
17 Ændring i driftskapital	-8,2	10,5	-7,9	8,0
Forbrug af hensatte forpligtelser	-0,3	-0,1	-0,3	-0,1
Pengestrømme fra ordinær drift før finansielle poster	64,6	91,1	65,5	91,3
Finansielle indtægter	1,6	0,6	1,6	0,6
Finansielle omkostninger	-7,2	-4,4	-6,4	-3,6
Pengestrømme fra ordinær drift	59,0	87,3	60,7	88,3
Betalt selskabsskat	-	-	-	-
Pengestrømme fra driftsaktivitet	59,0	87,3	60,7	88,3
Køb af materielle anlægsaktiver	-49,0	-87,1	-49,7	-87,1
Pengestrømme til investeringsaktivitet	-49,0	-87,1	-49,7	-87,1
Fremmedfinansiering:				
Afdrag på langfristede gældsforpligtelser	-111,8	-1,8	-111,8	-1,8
Forøgelse af gæld til kreditinstitutter	62,7	9,8	62,3	9,8
Aktionærerne:				
Udbetalt udbytte	-	-5,7	-	-5,7
Pengestrømme fra finansieringsaktivitet	-49,1	2,3	-49,5	2,3
Årets pengestrøm	-39,1	2,5	-38,5	3,5
Likvider, primo	44,6	5,5	44,7	6,2
Likvider, ultimo	5,5	8,0	6,2	9,7

Balance 31. marts

mio.kr.	Moderselskab		Koncern	
	2002/03	2003/04	2002/03	2003/04
Note				
Aktiver				
Anlægsaktiver				
18 Materielle anlægsaktiver:				
Grunde og bygninger	414,5	418,4	414,5	418,4
Andre anlæg, driftsmateriel og inventar	64,7	58,2	68,3	61,0
Materielle anlægsaktiver under udførelse og forudbetalinger for materielle anlægsaktiver	32,7	65,6	32,7	65,6
	511,9	542,2	515,5	545,0
Finansielle anlægsaktiver:				
19 Kapitalandele i dattervirksomheder	19,4	20,2	-	-
19 Kapitalandele i associerede virksomheder	2,7	4,2	-	-
	22,1	24,4	-	-
Anlægsaktiver i alt	534,0	566,6	515,5	545,0
Omsætningsaktiver				
Varebeholdninger				
Handelsvarer	4,9	4,1	5,0	4,2
Tilgodehavender				
20 Tilgodehavender fra salg og tjenesteydelser	23,0	19,7	24,5	22,6
Tilgodehavende hos associerede virksomheder	4,3	-	-	-
21 Udskudte skatteaktiver	15,2	8,5	15,2	8,5
22 Periodeafgrænsningsposter	10,6	9,8	10,7	10,0
	53,1	38,0	50,4	41,1
Likvide beholdninger	5,5	8,0	6,2	9,7
Omsætningsaktiver i alt	63,5	50,1	61,6	55,0
Aktiver i alt	597,5	616,7	577,1	600,0

Balance 31. marts

mio.kr.	Moderselskab		Koncern	
	2002/03	2003/04	2002/03	2003/04
Note				
Passiver				
Egenkapital				
23 Aktiekapital	57,2	57,2	57,2	57,2
Overkurs ved emission	158,6	158,6	158,6	158,6
Nettoopskrivning efter indre værdis metode	12,4	14,7	12,4	14,7
Overført resultat	194,3	202,5	194,3	202,5
Foreslået udbytte	5,7	5,7	5,7	5,7
	428,2	438,7	428,2	438,7
24 Hensatte forpligtelser	0,7	0,6	0,7	0,6
Gældsforpligtelser				
Langfristede gældsforpligtelser				
25 Kreditinstitutter	40,5	38,6	40,5	38,6
Kortfristede gældsforpligtelser				
Kortfristet del af langfristede gældsforpligtelser	1,8	1,9	1,8	1,9
Kreditinstitutter	62,7	72,5	62,7	72,5
Leverandørgæld	13,4	11,6	11,5	11,7
Gæld til dattervirksomheder	18,7	17,1	-	-
26 Anden gæld	20,1	16,7	20,3	17,0
27 Periodeafgrænsningsposter	11,4	19,0	11,4	19,0
	128,1	138,8	107,7	122,1
Gældsforpligtelser i alt	168,6	177,4	148,2	160,7
Passiver i alt	597,5	616,7	577,1	600,0
28 Eventualforpligtelser og sikkerhedsstillelse m.v.				
29 Nærtstående parter				
30 Finansielle risici				

Egenkapital 31. marts

mio.kr.	Aktie- kapital	Overkurs ved emission	Netto- opskrivning efter indre værdis metode	Overført resultat	Foreslået udbytte	I alt
<i>Koncern</i>						
Egenkapital 1. april 2002	57,2	158,6	12,6	188,4		416,8
Årets resultat			-0,2	5,9		5,7
Foreslået udbytte					5,7	5,7
Egenkapital 1. april 2003	57,2	158,6	12,4	194,3	5,7	428,2
Udloddet udbytte					-5,7	-5,7
Uudnyttede tegningsretter				0,1		0,1
Årets resultat			2,3	8,1		10,4
Foreslået udbytte					5,7	5,7
Egenkapital 31. marts 2004	57,2	158,6	14,7	202,5	5,7	438,7
<i>Moderselskab</i>						
Egenkapital 1. april 2002	57,2	158,6	12,6	188,4		416,8
Årets resultat			-0,2	5,9		5,7
Foreslået udbytte					5,7	5,7
Egenkapital 1. april 2003	57,2	158,6	12,4	194,3	5,7	428,2
Udloddet udbytte					-5,7	-5,7
Uudnyttede tegningsretter				0,1		0,1
Årets resultat			2,3	8,1		10,4
Foreslået udbytte					5,7	5,7
Egenkapital 31. marts 2004	57,2	158,6	14,7	202,5	5,7	438,7

Noter til resultatopgørelse

mio.kr.	Moderselskab		Koncern	
	2002/03	2003/04	2002/03	2003/04
1 Entréindtægter				
Billetsalg	90,0	87,8	90,0	87,8
Tivoli Klubben	15,1	27,7	15,1	27,7
	105,1	115,5	105,1	115,5
2 Forlystelser m.v.				
Kørende forlystelser	103,2	110,0	103,2	110,0
Underholdningsspil *	29,1	33,0	29,1	33,0
Forretninger	14,5	13,0	31,2	32,1
Koncertsal m.v.	12,5	16,0	12,5	16,0
	159,3	172,0	176,0	191,1
* I underholdningsspil indgår følgende:				
Afgiftspligtig nettoomsætning efter gevinstudbetaling	33,8	38,2	33,8	38,2
Spilleafgift	-10,3	-12,5	-10,3	-12,5
Varespil m.v.	5,6	7,3	5,6	7,3
	29,1	33,0	29,1	33,0
3 Lejeindtægter				
Restauranter, selvbetjening og fast food	47,1	49,0	45,6	46,6
Kiosker, forlystelser m.v.	12,5	13,7	12,5	13,7
Udstillinger, serviceaktiviteter m.v.	2,2	3,2	2,2	3,2
	61,8	65,9	60,3	63,5
4 Andre driftsindtægter				
Projekteringshonorarer og arbejde for fremmede	6,9	6,0	7,3	7,9
Sponsorater	8,2	13,2	8,2	13,2
Andet	8,4	10,6	10,9	13,0
	23,5	29,8	26,4	34,1
5 Driftsomkostninger				
Vareforbrug	9,0	8,0	13,8	13,4
El og varme m.v.	7,0	7,8	7,0	7,8
Diverse driftsomkostninger	15,9	17,0	16,3	17,4
	31,9	32,8	37,1	38,6
6 Vedligeholdelse				
Terræn	2,4	2,2	2,4	2,2
Bygninger	14,5	16,6	14,5	16,6
Forlystelser	2,3	2,9	2,3	2,9
Andet	2,4	1,8	3,3	2,6
	21,6	23,5	22,5	24,3

Noter til resultatopgørelse

mio.kr.	Moterselskab		Koncern	
	2002/03	2003/04	2002/03	2003/04
7 Kunstneriske arrangementer				
Tivolis Symfoniorkester	7,2	7,6	7,2	7,6
Honorarer m.v. til kunstnere	10,5	14,1	10,5	14,1
Andet	9,3	7,7	9,3	7,7
	27,0	29,4	27,0	29,4
8 Ejendomsskatter og forsikringer				
Ejendomsskatter	9,5	9,3	9,5	9,3
Forsikringer m.v.	3,7	6,1	3,7	6,1
	13,2	15,4	13,2	15,4
9 Annoncer og reklamer				
Annoncer og reklamer	14,8	20,8	15,0	20,9
PR, fotos og plakater	1,0	2,4	1,0	2,4
	15,8	23,2	16,0	23,3
10 Andre driftsomkostninger				
Honorar til generalforsamlingsvalgte revisorer:				
Revisionshonorar:				
KPMG	0,4	0,4	0,4	0,4
Grant Thornton	0,2	-	0,2	-
PricewaterhouseCoopers	-	0,2	-	0,2
Honorar for andre ydelser end revision:				
KPMG	0,7	0,4	0,7	0,4
	1,3	1,0	1,3	1,0
Andre driftsomkostninger	29,6	30,7	31,5	33,0
	30,9	31,7	32,8	34,0
11 Personaleomkostninger				
Gager og lønninger	127,2	136,3	136,2	145,2
Pensioner	6,3	6,7	6,3	6,7
Andre omkostninger til social sikring	2,7	3,5	3,0	3,9
	136,2	146,5	145,5	155,8
Heraf				
Vederlag til bestyrelse	0,8	0,8	0,8	0,8
Vederlag til direktion	5,8	6,2	5,8	6,2
Ud over resultatbaserede bonusprogrammer for direktionen har Selskabet ingen andre incitamentsprogrammer, eksempelvis aktieoptionsprogrammer eller lignende.				
I gager og lønninger er fragået værdi af eget arbejde på investeringer m.v. med i alt	8,3	7,6	8,3	7,6
I pensioner er indeholdt understøttelse til tidligere ansatte og tidligere ansattes enker med 0,1 mio.kr. Den kapitaliserede værdi af ikke-forsikringsafdækkede pensionsforpligtelser udgør 0,6 mio.kr., hvilket er hensat jf. note 24.				
Der har i regnskabsåret i gennemsnit været 472 medarbejdere mod 510 i 2002/03				

Noter til resultatopgørelse

mio.kr.	Moderselskab		Koncern	
	2002/03	2003/04	2002/03	2003/04
12 Af- og nedskrivninger				
Bygninger	28,1	29,7	28,1	29,7
Driftsmidler	22,6	25,0	23,9	26,3
Anlægsaktiver under udførelse	-	1,6	-	1,6
	50,7	56,3	52,0	57,6
13 Resultat før skat i datter- og associerede virksomheder				
<i>Dattervirksomheder</i>				
Ordinært resultat før skat	1,0	1,2	-	-
Skat af ordinært resultat	-0,3	-0,4	-	-
Årets resultat	0,7	0,8	-	-
<i>Associerede virksomheder</i>				
Ordinært resultat før skat	-0,9	1,0	-	-
Skat af ordinært resultat	-	-	-	-
Årets resultat	-0,9	1,0	-	-
14 Finansielle indtægter				
Renteindtægter	1,3	0,3	1,3	0,3
Kursavance	0,3	0,3	0,3	0,3
	1,6	0,6	1,6	0,6
15 Finansielle omkostninger				
Renteomkostninger	1,7	0,9	1,7	0,9
Renteomkostninger, dattervirksomheder	0,8	0,8	-	-
Renteomkostninger, prioritetsgæld	4,7	2,5	4,7	2,5
Kurstab	-	0,2	-	0,2
	7,2	4,4	6,4	3,6
16 Skat af ordinært resultat				
Skat af årets skattepligtige indkomst	-	-	-	-
Regulering af udskudt skat	5,5	6,7	5,5	6,7
	5,5	6,7	5,5	6,7
Skatteafstemning				
Skat af ordinært resultat kan forklares således:				
Beregnet 30 % skat af ordinært resultat før skat	4,9	6,8	4,9	6,8
Skatteeffekt af:				
Ikke-fracragsberettigede omkostninger	0,5	0,2	0,5	0,2
Andre reguleringer, herunder associerede virksomheder	0,1	-0,3	0,1	-0,3
	5,5	6,7	5,5	6,7
Effektiv skatteprocent	33 %	29 %	33 %	29 %

Noter til pengestrømme og balance

mio.kr.	Morderselskab		Koncern	
	2002/03	2003/04	2002/03	2003/04
17 Ændring i driftskapital				
Ændring i tilgodehavender m.v.	-11,9	8,5	-8,3	2,6
Ændring i varebeholdninger	0,2	0,9	0,2	0,9
Ændring i leverandører, anden gæld m.v.	3,5	1,1	0,2	4,5
	-8,2	10,5	-7,9	8,0

mio.kr.	Grunde og bygninger	Driftsmidler og inventar	Anlægsaktiver under udførelse
	18 Materielle anlægsaktiver		
<i>Koncern</i>			
Anskaffelsessum ved årets begyndelse	702,6	297,7	32,7
Overført fra anlægsaktiver under udførelse	18,1	10,2	-28,3
Tilgang	15,4	8,3	57,0
Tilgang, værdi af eget arbejde	0,1	0,5	5,8
Afgang	-	-3,6	-
Anskaffelsessum ved årets slutning	736,2	313,1	67,2
Samlede af- og nedskrivninger ved årets begyndelse	288,1	229,4	-
Årets afskrivninger	29,7	26,3	-
Årets nedskrivninger	-	-	1,6
Akkumulerede afskrivninger vedrørende afgang	-	-3,6	-
Samlede af- og nedskrivninger ved årets slutning	317,8	252,1	1,6
Regnskabsmæssig værdi ved årets slutning	418,4	61,0	65,6
<i>Morderselskab</i>			
Anskaffelsessum ved årets begyndelse	702,6	290,9	32,7
Regulering vedrørende tidligere år	-	-0,5	-
Overført fra anlægsaktiver under udførelse	18,1	10,2	-28,3
Tilgang	15,4	8,3	57,0
Tilgang, værdi af eget arbejde	0,1	0,5	5,8
Afgang	-	-3,6	-
Anskaffelsessum ved årets slutning	736,2	305,8	67,2
Samlede af- og nedskrivninger ved årets begyndelse	288,1	226,2	-
Årets afskrivninger	29,7	25,0	-
Årets nedskrivninger	-	-	1,6
Akkumulerede afskrivninger vedrørende afgang	-	-3,6	-
Samlede af- og nedskrivninger ved årets slutning	317,8	247,6	1,6
Regnskabsmæssig værdi ved årets slutning	418,4	58,2	65,6
Selskabet har i regnskabsåret udgiftsført småaktiver for 3,5 mio.kr. mod 4,2 mio.kr. i 2002/03. Kontantværdi af vurderede ejendomme pr. 1. januar 2004 udgør 534,9 mio.kr. mod 545,5 mio.kr. pr. 1. januar 2003.			

mio.kr.	Moterselskab	
	2002/03	2003/04
19 Kapitalandele i datter- og associerede virksomheder		
<i>Dattervirksomheder</i>		
Anskaffelsessum:		
Samlet anskaffelsessum ved årets begyndelse	3,9	3,9
Samlet anskaffelsessum ved årets slutning	3,9	3,9
Værdiregulering:		
Samlet værdiregulering ved årets begyndelse	14,8	15,5
Årets resultat	0,7	0,8
Samlet værdiregulering ved årets slutning	15,5	16,3
Regnskabsmæssig værdi ved årets slutning	19,4	20,2
<i>Associerede virksomheder</i>		
Anskaffelsessum:		
Samlet anskaffelsessum ved årets begyndelse	5,8	5,8
Samlet anskaffelsessum ved årets slutning	5,8	5,8
Værdiregulering:		
Samlet værdiregulering ved årets begyndelse	-2,2	-3,1
Regulering vedrørende tidligere års eliminering	-	0,5
Årets resultat	-0,9	1,0
Samlet værdiregulering ved årets slutning	-3,1	-1,6
Regnskabsmæssig værdi ved årets slutning	2,7	4,2

mio.kr.	Egenkapital	Årets resultat	Ejerandel
Tivoli International (København)	14,5	0,4	100 %
Tivoli Artists Management (København)	4,0	0,4	100 %
Tivoli Museet (København)	1,7	0,0	100 %
Eatertainment (København)	8,4	1,9	50 %

mio.kr.	Moterselskab		Koncern	
	2002/03	2003/04	2002/03	2003/04
20 Tilgodehavender fra salg og tjenesteydelser				
Lejedefitorer	9,1	8,8	9,1	8,8
Diverse debitorer	13,9	10,9	15,4	13,8
	23,0	19,7	24,5	22,6

Noter til balancen

mio.kr.	Moterselskab		Koncern	
	2002/03	2003/04	2002/03	2003/04
21 Udskudte skatteaktiver				
Udskudt skat indregnes med 30 % og omfatter:				
Bygninger	1,0	0,3	1,0	0,3
Andre anlæg, driftsmateriel m.v.	2,4	5,4	2,4	5,4
Varebeholdninger og tilgodehavender	1,8	2,0	1,8	2,0
Regnskabsmæssige reservationer	0,2	0,2	0,2	0,2
Værdi af skattemæssige underskud	9,8	0,6	9,8	0,6
Skattemæssige aktiver, der indregnes i regnskabet	15,2	8,5	15,2	8,5
22 Periodeafgrænsningsposter				
Forudbetalte omkostninger vedrørende:				
Sommersæson m.v.	4,7	4,0	4,7	4,0
Ejendomsskatter	3,5	2,7	3,5	2,7
Koncertsalen m.v.	2,4	3,1	2,5	3,3
	10,6	9,8	10,7	10,0

mio.kr.	1999/00	2000/01	2001/02	2002/03	2003/04
23 Aktiekapital					
Aktiekapital, primo	45,7	45,7	57,2	57,2	57,2
Kapitaludvidelse	-	11,5	-	-	-
Aktiekapital, ultimo	45,7	57,2	57,2	57,2	57,2
Aktiekapitalen består af 571.666 A-aktier á 100 kr.					

mio.kr.	Moterselskab		Koncern	
	2002/03	2003/04	2002/03	2003/04
24 Hensatte forpligtelser				
Hensættelser primo	1,0	0,7	1,0	0,7
Anvendt i året	-0,3	-0,1	-0,3	-0,1
Hensættelser ultimo	0,7	0,6	0,7	0,6
Resthensættelse dækker pensionsforpligtelse jf. note 11 og forventes afviklet over mere end 5 år.				

mio.kr.	1999/00	2000/01	2001/02	2002/03	2003/04
Udvikling i hensættelser					
Hensættelser, primo	13,1	1,9	1,1	1,0	0,7
Årets forbrug	-11,2	-0,8	-0,1	-0,3	-0,1
Hensættelser, ultimo	1,9	1,1	1,0	0,7	0,6

Noter til balancen

mio.kr.	Moderselskab		Koncern	
	2002/03	2003/04	2002/03	2003/04
25 Langfristede gældsforpligtelser				
Forfald mellem 1 og 5 år	8,5	8,9	8,5	8,9
Forfald efter 5 år	32,0	29,7	32,0	29,7
	40,5	38,6	40,5	38,6
26 Anden gæld				
Feriepenge	11,5	12,7	11,5	12,7
Andet	8,6	4,0	8,8	4,3
	20,1	16,7	20,3	17,0
27 Periodeafgrænsningsposter				
Forudbetalte indtægter vedrørende:				
Sponsorater m.v.	5,7	5,2	5,7	5,2
Tivoli Klubben	3,6	11,8	3,6	11,8
Koncertsal m.v.	2,1	2,0	2,1	2,0
	11,4	19,0	11,4	19,0

28 Eventualforpligtelser og sikkerhedsstillelse m.v.

I grunde og bygninger med en regnskabsmæssig værdi på 418,4 mio.kr. er tinglyst skadesløsbreve på 160 mio.kr. som sikkerhed for kreditinstitutter.

29 Nærtstående parter

Nærtstående parter omfatter aktionærerne Skandinavisk Tobakskompagni A/S og Chr. Augustinus Fabrikker Aktieselskab, dattervirksomheder og associerede virksomheder samt bestyrelse, direktion og ledende medarbejdere.

Transaktioner med nærtstående parter sker på markedsbaserede vilkår eller omkostningsdækkende basis.

Skandinavisk Tobakskompagni A/S og Chr. Augustinus Fabrikker Aktieselskab har i årets løb indgået sponsoraftaler med Tivoli.

Der er indgået en lejeaftale mellem Tivoli og den associerede virksomhed, Eatertainment A/S. Lejeaftalen er indgået på markedsbaserede vilkår.

Der har ikke i 2003/04 været gennemført transaktioner med bestyrelse, direktion og ledende medarbejdere, bortset fra vederlag.

Der har i øvrigt ikke i 2003/04 været gennemført væsentlige transaktioner med nærtstående parter.

30 Finansielle risici

Den finansielle position ved regnskabsårets afslutning pr. 31. marts udtrykker positionen på et tidspunkt, hvor der er maksimal belastning på det likvide beredskab. Den betydelige variation over året medfører, at der er væsentlige udsving i Selskabets likvide beholdninger/kassekredit. Renteindtægter/-omkostninger i de enkelte år vil derfor afhænge af udviklingen i den korte rente. Selskabet foretager ikke afdækning af denne renterisiko.

Om koncernens finansielle aktiver og forpligtelser pr. 31. marts 2004 kan angives følgende aftalemæssige revurderings- og forfaldstidspunkter afhængigt af, hvilken dato der er først:

mio.kr.	Revurdering-/forfaldstidspunkt			Heraf fast forrentet	Effektiv rente %
	0-1 år	1-5 år	> 5 år		
Tilgodehavender	22,6				
Likvider	9,7				2,6
Kreditinstitutter	1,9	8,9	29,7	40,5	5,8
Kortfristet gæld, i øvrigt	120,2				

Alle væsentlige poster i balancen er indregnet til vurderede handelsværdier, bortset fra gæld til kreditinstitutter, hvor gæld indregnet til en nominal værdi på i alt 40,5 mio.kr., har en estimeret kursværdi på ca. 42,2 mio.kr.

Selskabet og koncernen har kun begrænsede valutapositioner på eksisterende eller forventede fremtidige finansielle aktiver eller forpligtelser. Der er derfor ikke foretaget aktiv valutasikring.

Koncernen har ingen væsentlige koncentrationer af kreditrisici.

Ledende medarbejdere og jubilæer



Tivolis ledende medarbejdere i 2003/04:

Lars Liebst	Administrerende direktør
Hans Henrik Gram	Direktør
Michael Blønd	Økonomidirektør
Torben Holme Nielsen	Salg & Marketingdirektør
Stine Lolk	Kommunikationschef
Søren Robert Lund	Udviklingschef
Peter Rose	Underholdningschef
Lars Grunth	Musikchef
Mads Váczy Kragh	International projektchef, Tivoli International
Finn Sture Madsen	Afdelingschef, Tivoli Ejendom

Følgende medarbejdere har afholdt jubilæer i 2003/04:

10-års-jubilæum

Søren Filtenborg	Scenetekniker Underholdning	18-04-2003
Mette Mørup	Sekretær Underholdning	01-06-2003
Ellen Dahl	Webmaster Salg & Marketing	01-03-2004

25-års-jubilæum

John Boye	Halbestyrer Tivolis Spillehaller & Retail	25-04-2003
Jack Elsberg	Driftsleder Maskinværkstedet	01-05-2003
Peder Kragerup	Kapelmester/TBB Underholdning	01-05-2003
Uwe Bodentien	Overgartner Haveanlæg og Renholdelse	01-11-2003

Fotografer:

Forside: New York City Ballet ved fotograf Paul Kolnik

Henrik Petit, Ekko Foto · Stefan Kai Nielsen, Ekko Foto
Lars Bech, Das Büro · Ulrik Jantzen, Das Büro
Henrik Stenberg · Ireneusz Cyranek · Paul Kolnik
Martin Dam Kristensen · Tivoli

Tekst: Tivoli

Design: Tivoli

Grafisk produktion og korrektur: InterText | Mus & Pen

Tryk: PE offset & reklame A/S

Adresse:

A/S Københavns Sommer-Tivoli
Vesterbrogade 3
Postboks 233
1630 København V

Tlf. 33 15 10 01

Fax 33 75 03 81

www.tivoli.dk

www.tivoligardens.com

A/S reg. nr. 585

CVR-nr. 10 40 49 16



