

TIVOLI

.....

ÅRSRAPPORT 2008

(Perioden 1. april - 31. december)



Indhold

3	Formandens beretning
4	Hoved- og nøgletal
6	Påtegninger
8	Tivolis bestyrelse og ledelse
10	Tilbageblik på 2008
20	Virksomhedsprofil
22	Regnskabsberetning
24	Planer for Tivolis fremtid
24	Datterselskab og joint venture
26	De grønne sider
28	Corporate Governance
33	Aktionærinformation
34	Aktie- og udbyttensøgletal
36	Resultatopgørelse
36	Totalindkomstopgørelse
37	Pengestrømsopgørelse
38	Balance
40	Egenkapitalopgørelse
41	Noter
62	Tivolis sponsorer



Formandens beretning

"Hvornår er Tivoli grundlagt, og hvad er der sket siden?" Dette spørgsmål stillede en skoleelev for nylig til en Tivoli-medarbejder. Det korte svar lyder: "I 1843 og der er sket meget siden." Tivoli har oplevet – og overlevet – Grundlovens vedtagelse, koleraepidemien, de københavnske voldes fald, to verdenskrige, ungdomsoprøret, årtusindeskiftet – og Tivoli vil nok også komme igennem finanskrisen, om end den økonomiske situation giver anledning til både at gennemgå omkostningerne og investeringerne endnu engang. Sommeren 2008 endte med et skuffende besøgstal, men både Halloween og ikke mindst Jul i Tivoli var velbesøgte, og omsætningen har overordnet set været tilfredsstillende. Der er grund til at tro, at Tivoli også i de kommende år vil lægge sig helt i toppen af listen over Danmarks og Europas mest besøgte attraktioner. Det er en placering, Tivoli er stolt af. Den viser, at Tivolis blanding af kultur, forlystelser og underholdning stadig er attraktiv, og den fastslår Tivolis status som nationalt ikon eller klenodie.

Sommerens nyhed var genåbningen af Nimb efter en omfattende renovering. Dette Tivoli-ikon fra 1909 er nu et moderne gourmettempel og det første hotel i Haven. Fra Nimbs førstesal kan hotelgæsterne følge med i livet i Tivoli og alle traditionerne: Haveanlægget med Boblespringvandet plejes, Tivoli-Garden øver, Promenadeorkestret spiller, Pantomimen går i gang. Det store aftenrykind til restauranterne, publikum til Glassalen og Koncertsalen passerer også forbi

Nimb, og om fredagen er der fri udsigt til Plænen og gratis koncert.

En tradition, som Tivoli også stadig dyrker, er traditionen for fornyelse. I det små kan det være med en hip-hop-inspireret forestilling på Pantomimeteatret, Vampyren Pjerrot. I det store en ny plan for Tivolis facade langs Bernstorffsgade, Tivoli Kanten, som blev præsenteret i maj 2008, kort før finanskrisen slog igennem. Krisen må forventes at udskyde realiseringen af projektet med et par år, men kun ved fortsat at udvikle Tivoli kan fremtiden sikres for Haven og virksomheden.

Der er sket meget siden 1843, og der vil fortsat ske præcis så meget, at skoleelever fremover stadig gerne vil skrive opgaver om Tivoli.

Denne årsrapport afspejler, at Tivolis regnskabsår er lagt om til kalenderåret, jf. den ekstraordinære generalforsamling 26. november 2008. Den dækker således kun ni måneder, nemlig perioden 1. april – 31. december 2008. Årsrapporten ville ikke være komplet, hvis ikke den indeholdt en varm tak til medarbejderne i Tivoli for deres engagerede indsats for at bidrage til såvel traditionerne som fornyelsen.

Jørgen Tandrup
Bestyrelsesformand

Hoved- og nøgletal



Tivoli har omlagt regnskabsåret fra perioden 1. april - 31. marts til 1. januar - 31. december, hvorefter regnskabsåret er identisk med moderselskabets regnskabsår. Den aflagte årsrapport omfatter perioden 1. april - 31. december (ni måneder). I årsrapporten vises ureviderede sammenligningstal for den tilsvarende ni måneders periode i 2007 i note 37 og 38.

Tivoli blev besøgt af 2.809.000 gæster i sommersæsonen 2008, af 254.000 gæster under Halloween og af 910.000 gæster under Jul i Tivoli. Det samlede besøgstal blev således 3.973.000 i 2008 mod 4.111.000 i 2007, svarende til en tilbagegang på 3,4%. Koncernens omsætning blev 569,3 mio.kr. mod 553,0 mio.kr. for den tilsvarende ni måneders periode i 2007.

Resultat før skat blev et overskud på 77,4 mio.kr. mod 81,7 mio.kr. i 2007.

Da regnskabsåret som følge af regnskabsomlægningen kun består af ni måneder, og da de sidste tre måneder (januar-marts) er underskudsgivende, indstiller bestyrelsen, at der udloddes et udbytte på 25% af det forventede helårsresultat som oplyst i årsrapporten 2007/08 (overskud på 40-50 mio.kr. før skat). Udbyttet udgør 8,4 mio.kr. og er beregnet som 25% af 33,8 mio.kr. (45 mio.kr. efter 25% skat).

Forventninger til 2009

Tivoli forventer i regnskabsåret 2009 en omsætning i størrelsesordenen 590 – 610 mio.kr. med et resultat før skat i niveauet 30 – 40 mio.kr.

Begivenheder efter regnskabsårets udløb

Der er ikke indtruffet begivenheder af væsentlig karakter efter regnskabsårets udløb.



Mange drenge har nyt godt af Tivoli-Gardens ud-
dannelse gennem tiden. Nogle af dem er blevet
succesfulde udøvende kunstnere, og fem af disse
er blevet ambassadører for Tivoli-Garden.
Det er Nikolaj Lie Kaas, Morten Friis, Chris Minh
Doky, Uffe Savery og Jeppe Kaas.



Tivolis bestyrelse og ledelse

Bestyrelse:

Jørgen Tandrup

Født i 1947

Cand. merc.

Formand for bestyrelsen i 2008, indtrådt i bestyrelsen i 2000.

Genvalgt til bestyrelsen i 2008, valgperiode udløber i 2010.

- ❖ Bestyrelsesformand for Skandinavisk Holding A/S, Skandinavisk Group A/S, Scandinavian Tobacco Group A/S, Skodsborg Kurhotel & Spa A/S, Skodsborg Sundhedscenter A/S, Skodsborg Vigør Center A/S samt Fonden til Markedsføring af Danmark.
- ❖ Næstformand for Danisco A/S.
- ❖ Bestyrelsesmedlem i Axcel II A/S, Fritz Hansen A/S, Augustinus Fonden, Chr. Augustinus Fabrikker Aktieselskab og Den Erhvervsdrivende Fond Gl. Strand.

Kontakt detaljer: Scandinavian Tobacco Group A/S, Sydmarken 42, 2860 Søborg.

Særlige kompetencer:

- ❖ Ledelsererfaring fra en lang række danske og internationale selskaber.
- ❖ Erfaring inden for Business-to-Consumer med produktion, salg og branding som tidl. adm. direktør for Skandinavisk Tobakskompagni A/S.
- ❖ Erhvervs politisk erfaring som tidligere medlem af hovedbestyrelsen i Dansk Industri.

Aktiebeholdning:

Beholdning af Tivoli-aktier pr. 31. december 2008: 0

Beholdning af Tivoli-aktier pr. 24. marts 2009: 20

Salg af Tivoli-aktier i regnskabsåret 2008: 0

Køb af Tivoli-aktier i regnskabsåret 2008: 0

Hans Skov Christensen

Født i 1945

Cand. polit.

Næstformand for bestyrelsen i 2008, indtrådt i bestyrelsen i 1999.

Genvalgt til bestyrelsen i 2007, valgperiode udløber i 2009. Generalforsamlingsvalgt bestyrelsesmedlem, uafhængig (jf. s. 30).

- ❖ Adm. direktør for Dansk Industri.
- ❖ Bestyrelsesformand for Aktieselskabet Kristeligt Dagblad og FIH Erhvervsbank A/S.
- ❖ Næstformand for Industripension Holding A/S, Industriens Realkreditfond og Fonden for Søren Kierkegaard Forskningscenter
- ❖ Bestyrelsesmedlem i Fonden af 28. maj 1948.

Kontakt detaljer: Dansk Industri, H.C. Andersens Boulevard 18, 1787 København V.

Særlige kompetencer:

- ❖ Bestyrelseserfaring fra en lang række danske selskaber.
- ❖ Politik, medier, globalisering og oplevelsesøkonomi som adm. direktør for Dansk Industri og bestyrelsesformand for Kristeligt Dagblad.
- ❖ Bank og finans som bestyrelsesformand for FIH Erhvervsbank og næstformand i Industriens Pensionsforsikring.
- ❖ Økonomistyring, regnskabsvæsen og revision som

adm. direktør for Dansk Industri, bestyrelsesformand i en række selskaber og underviser på Københavns Universitet

Aktiebeholdning:

Beholdning af Tivoli-aktier pr. 31. december 2008: 20

Beholdning af Tivoli-aktier pr. 24. marts 2009: 20

Salg af Tivoli-aktier i regnskabsåret 2008: 0

Køb af Tivoli-aktier i regnskabsåret 2008: 0

Tommy Pedersen

Født i 1949

HD i regnskabsvæsen samt i organisation og strategisk planlægning.

Indtrådt i bestyrelsen i 2000. Genvalgt til bestyrelsen i 2008, valgperiode udløber i 2010.

- ❖ Adm. direktør for Chr. Augustinus Fabrikker Aktieselskab og Augustinus Fonden.
- ❖ Bestyrelsesformand for LDI Holding A/S og Fondsmæglerselskabet LD Invest A/S.
- ❖ Næstformand for Jeudan A/S og Kommuneforsikring A/S med datterselskab.
- ❖ Bestyrelsesmedlem i Brock & Michelsen A/S med datterselskaber (2), Fair Forsikring A/S med datterselskab, Ole Flensted Holding A/S med datterselskab, Peter Bodum A/S, Pharmacosmos Holding A/S med datterselskab, Royal Unibrew A/S, Rungsted Sundpark, Skandinavisk Holding A/S, Scandinavian Tobacco Group A/S, Skodsborg Sundpark A/S og Løvenholmen Fonden.

Kontakt detaljer: Chr. Augustinus Fabrikker Aktieselskab, Amaliegade 47, 1256 København K.

Særlige kompetencer:

- ❖ Ledelsererfaring fra en lang række danske og internationale selskaber.
- ❖ Bank og finans som adm. direktør for Augustinus Fonden og tidl. bankdirektør for Bikuben Girobank A/S.
- ❖ Ejendomsudvikling og administration som bestyrelsesmedlem i Jeudan A/S.
- ❖ Erfaring inden for Business-to-Consumer med produktion, salg og branding som bestyrelsesmedlem for Bodum A/S, Royal Unibrew A/S og Skandinavisk Tobakskompagni A/S.

Aktiebeholdning:

Beholdning af Tivoli-aktier pr. 31. december 2008: 14

Beholdning af Tivoli-aktier pr. 24. marts 2009: 14

Salg af Tivoli-aktier i regnskabsåret 2008: 0

Køb af Tivoli-aktier i regnskabsåret 2008: 0

Lykke Friis

Født i 1969

Ph.d i international politik, cand. scient. pol og MSc (Econ)

Indtrådt i bestyrelsen i 2008, valgperiode udløber i 2010.

Generalforsamlingsvalgt bestyrelsesmedlem, uafhængig (jf. s. 30).

- ❖ Prorektor for Københavns Universitet.
- ❖ Næstformand for Danmarks Vækstråd.
- ❖ Medlem af Forsvarskommissionen, Regeringens

Erhvervsklimapanel, Den Trilaterale Kommission, Repræsentantskabet for Kristeligt Dagblad samt bestyrelsen for Sport Event Denmark og Det Udenrigspolitiske Selskab.

- ❖ Adjungeret professor på CBS.
Kontakt detaljer: Københavns Universitet, Nørregade 10, 1017 København K.

Særlige kompetencer:

- ❖ EU-politik og internationalisering.
- ❖ Vidensøkonomi (forskning og uddannelse).
- ❖ Sport og oplevelsesøkonomi.

Aktiebeholdning:

Beholdning af Tivoli-aktier pr. 31. december 2008: 0
Beholdning af Tivoli-aktier pr. 24. marts 2009: 20
Salg af Tivoli-aktier i regnskabsåret 2008: 0
Køb af Tivoli-aktier i regnskabsåret 2008: 0

Tom Christiansen

Født i 1959
Elektriker
Indtrådt i bestyrelsen i 2006 valgt af Selskabets medarbejdere. Valgperiode udløber i 2010.
❖ Elektriker og fællestillidsrepræsentant i Tivoli A/S.
Kontakt detaljer: Tivoli A/S, Vesterbrogade 3, 1630 København V.

Særlige kompetencer:

- ❖ Arbejdsmiljø som tidl. bestyrelsesmedlem i BST Miljøservice.

Aktiebeholdning:

Beholdning af Tivoli-aktier pr. 31. december 2008: 0
Beholdning af Tivoli-aktier pr. 24. marts 2009: 0
Salg af Tivoli-aktier i regnskabsåret 2008: 0
Køb af Tivoli-aktier i regnskabsåret 2008: 0

John Høegh Berthelsen

Født i 1969
Indtrådt i bestyrelsen i 2008 valgt af Selskabets medarbejdere. Valgperiode udløber i 2010.
❖ Projektkoordinator Salg og kontrollør i Tivoli A/S.
Kontakt detaljer: Tivoli A/S, Vesterbrogade 3, 1630 København V.

Særlige kompetencer:

- ❖ Gæsteservice og salg i forhold til forretningssegmentet.

Aktiebeholdning:

Beholdning af Tivoli-aktier pr. 31. december 2008: 0
Beholdning af Tivoli-aktier pr. 24. marts 2009: 0
Salg af Tivoli-aktier i regnskabsåret 2008: 0
Køb af Tivoli-aktier i regnskabsåret 2008: 0

Direktion:

Adm. direktør
Lars Liebst
Født i 1956

Tiltrådt som adm. direktør i 1996.

- ❖ Bestyrelsesformand for TV2|DANMARK A/S og Industriens Almene Arbejdsgiverforening.
- ❖ Bestyrelsesmedlem i Løgismose-Nimb A/S og Illum A/S.
- ❖ Medlem af DI's Hovedbestyrelse.

Aktiebeholdning:

Beholdning af Tivoli-aktier pr. 31. december 2008: 15
Beholdning af Tivoli-aktier pr. 24. marts 2009: 0
Salg af Tivoli-aktier i regnskabsåret 2008: 0
Køb af Tivoli-aktier i regnskabsåret 2008: 0

Økonomidirektør

Claus Dyhr

Født i 1967
Tiltrådt som økonomidirektør i 2008.
❖ Bestyrelsesmedlem i Løgismose-Nimb A/S.

Aktiebeholdning:

Beholdning af Tivoli-aktier pr. 31. december 2008: 0
Beholdning af Tivoli-aktier pr. 24. marts 2009: 0
Salg af Tivoli-aktier i regnskabsåret 2008: 0
Køb af Tivoli-aktier i regnskabsåret 2008: 0

Chefgruppe:

Dorthe W. Barsøe

Født 1966. Udnævnt 2006.
Vicedirektør, Marketing

Frans Fossing

Født 1967. Udnævnt 2009.
Vicedirektør, Salg

Dorte Gleie

Født 1967. Udnævnt 2005.
Vicedirektør, Tivoli Entertainment

Christian Johansen

Født 1967. Udnævnt 2008.
Vicedirektør, Drift

Stine Lolk

Født 1972. Udnævnt 2002.
Vicedirektør, HR & Kommunikation

Finn Sture Madsen

Født 1966. Udnævnt 2002.
Vicedirektør, Tivoli Ejendom

Peter Rose

Født 1959. Udnævnt 2001.
Underholdningschef

Kasper Schumacher

Født 1974. Udnævnt 2007.
Vicedirektør, Service

Tilbageblik på 2008

Gensyn med Nimb

14 måneders intensivt arbejde og en investering på godt 100 mio.kr., så havde København sit nye gourmethus i det renoverede Nimb.

Den gamle bygning fra 1909 kunne på ingen måde leve op til moderne standarder, hverken i forhold til køkkenerne, hvor der var for lidt plads og for mange lappeløsninger i forhold til arbejdsmiljøet, eller lokalerne og deres indretning. Udnyttelsen af de mange kvadratmeter var heller ikke optimal; flere attraktive lokaler blev brugt til pulterrum og omklædning, hvor der burde have været publikumsadgang. Huset overlevede i nogen grad på renommeet frem for på egentlige meritter.

I samarbejdet med Løgismose A/S fandt Tivoli den partner, der kunne løfte Nimb ud af dødvandet, og renoveringsprojektet blev sat i gang i januar 2007.

Renoveringen har medført store ændringer af Nimbs indre, mens bygningen på Tivoli-siden fuldstændig ligner sig selv på trods af, at facaden er flyttet 3,5 meter længere ind i Tivoli. Facaden mod gaden har fået flere vinduer, men dækkes i øvrigt af et laserskåret gitter med arabisk inspireret design. Indvendig står den gamle Lumbyesal intakt, men med ny indretning. Salen benyttes som loungebar. Førstesalen udnyttes i øvrigt til hotel med 13 luksussuiter, og desuden finder man her Rotunden og Vinterhaven, der kan benyttes til konferencer og selskaber.

I stueetagen til gaden findes delikatessebutikken Løgismose (Byens Bedste Butik 2008) med eget mejeri og chokoladeproduktion. Her er også grillbaren med de prisvindende gourmethotdogs (Byens Bedste Overraskelse 2008) samt Restaurant Nimb (Byens Bedste Nye Restaurant 2008), som er et brasserie og Restaurant Herman, som er kokken Thomas Hermans gourmetrestaurant, hvor han især fortolker det

danske køkken på en original og nyskabende facon. Mange danskere og internationale gæster lagde vejen forbi, heriblandt USA's daværende udenrigsminister Condoleezza Rice, der nød maden og omgivelserne ved en middag med den danske udenrigsminister under sit besøg i København i 2008.

I husets kælderetage findes Vinoteket, hvor al den vin, der serveres i huset opbevares. Desuden er der servering af vin og lette charcuterieanretninger. Selv dyre vine er det muligt at købe per glas, hvilket giver flere gæster muligheden for at stifte bekendtskab med verdens førende vine.

Nimb genåbnede den 1. maj 2008. De store forventninger blev indfriet; både den danske og den internationale presse har været begejstrede for de enkelte dele og huset i sin helhed. Restauranterne er blevet godt anmeldt og artiklerne har været lange og mange om Nimbs herligheder og det faktum, at feinschmeckeri her bliver gjort tilgængeligt for alle i langt højere grad, end København har været vant til.

En af de første tilhængere af Nimb var Tyler Brûle, trend-sættende, amerikansk livsstilsekspert. Han flyttede straks København op på førstepladsen over verdens bedste byer i sit tidsskrift Monocle med Nimb som begrundelse, og i Financial Times har han udnævnt loungebaren til det bedste opholdsrum på noget hotel i verden.

Nimb har også modtaget Mejeribrugets Gourmetpris 2008, Løgismose Mejeri vandt for fåremælken og baristamælken fik også en pris. I den Danske Spiseguide 2009 blev Årets kokkeprofil Thomas Herman, Årets dessert lavede Restaurant Herman og restauranten fik også en delt 1. plads for Årets Vinkort.

I de kommende år bliver opgaven at fastholde det høje kvalitetsniveau samtidig med at forbedre det økonomiske resultat i huset, der i 2008 gav et underskud på 14,5 mio. kr. før skat.



Nimbs Terrasse



Vinoteket



Hotelbaren



Et hotelværelse



Thomas Herman



Rotunden



Restaurant Nimb

Fortsat medvind til Koncertsalen

Indtil flere gange i sommerens løb var der fyldt til sidste plads i Koncertsalen. Lidt af en bedrift, når man tænker på, at der er mere end 1.600 pladser til rådighed. Alt i alt blev det til en vækst på knap fire procent i belægning. Den klassiske musik havde også i 2008 hovedrollen.

Aftenen med Rolando Villazon var udsolgt næsten et år i forvejen, og levede helt op til de høje forventninger. Te-noren havde i øvrigt ved dette besøg husket at medbringe familien, så den kunne nyde Tivoli, mens far var på arbejde. Daniel Barenboim og The West Eastern Divan Orchestra besøgte Tivoli for første gang. Udover en fyldt sal kunne 700 gæster i Haven også nyde koncerten, der blev transmitteret på storskærm på Plænen. I Pianoforte!-serien, der er blevet et varemærke for Koncertsalen i Tivoli, skal aftenen med Maurizio Pollini fremhæves som en særlig stjernestund. Både publikum og anmeldere følte, de havde fået en særlig oplevelse med hjem fra koncerten, der var Pollinis første i Danmark i 25 år.

Tivolis Symfoniorkester viste sin alsidighed i sommerens brede program, og ikke mindst når orkestret rykkede ud på Plænen, som det skete et par gange, eller ind på Roskilde Festival, hvor det optrådte for 15.000 festivalgæster.

Klaveret spillede hovedrollen igen, da den anden Tivoli International Piano Competition fandt sted i juli. Over 100 pianister fra 20 forskellige lande havde søgt om at deltage. 12 blev valgt ud, og den internationale jury fandt så meget talent, at den måtte udnævne to vindere, Evgheny Brakman og Sofya Gulyak, begge fra Rusland.

Visse koncerter blev indledt med en introduktion til aftenens program, mens andre blev afsluttet med et 'mød kunstneren'-arrangement. Et blandt de sidstnævnte var med Andrés Schiff, der bragte sindene i kog, da han stoppede sin koncert på grund af hostende koncertgæster. Kan man tillade sig det? var emnet for en intens debat efterfølgende på berlingske.dk. Og det var nok også det de 700 koncertgæster gerne ville høre kunstnerens forklaring på ved arrangementet.

I de fortsatte bestræbelser for at udvide rammerne for Koncertsalens program var Prokofievs 'Peter og Ulven' på programmet med Tivolis Symfoniorkester og Nephew-forsanger Simon Kvamm som fortæller. Peter og Ulven blev ved samme lejlighed også indspillet på cd og udgivet på Copenhagen Records med efterfølgende fine anmeldelser. Blandt årets ikke-klassiske indslag var kult-figuren Bonnie "Prince" Billy og den canadiske sangerinde k.d. lang, der begge skabte unikke og intense musikalske oplevelser for et medlevende publikum.

Betagende ballet

Københavnernes bliver aldrig trætte af New York City Ballet. Kompagniet gæstespillede igen i Tivoli i september med nye og ældre værker og salen var betaget af dansernes kraft og ynde. Programmet var sammensat af balletter, der indgik i sidste års jubilæumssæson. Balletpublikummet blev forkælet med en aften udelukkende med Balanchines balletter og en anden kun med Jerome Robbins'. Det sidste af de i alt tre programmer bød på en danmarkspremiere med et værk af Mauro Bigonzetti og nyere værker af Martins, Wheeldon og Ratmanský. Gæstespillet blev gavmildt støttet af A.P. Møllers og Hustru Chastine Mc-Kinney Møllers Fond til almene Formaal.



Noget for enhver smag

Sommersæsonen 2008 havde først og fremmest nyt til gane og mave. Tivoli præsenterede et nyt koncept på Fregatten Sct. Georg den III, som under navnet Pirateriet nu er familierestaurant med fokus på at gøre måltidet til en oplevelse. Her serveres 'Vingskudt papegøje' (kyllingevinger) af pirater og menuen er et skattekort fuldt af sjove opgaver for børn.

Restaurant Valhal overtog rollen som burgerrestaurant, idet Erik & Anette Darsberg vendte tilbage til Paletten, der drives som cafeteria igen. Valhal serverer nu ikke blot kvalitetsburgere, men garanterer også, at maden kommer hurtigt. Går der mere end 30 minutter fra bestilling til servering, får gæsten en kupon til en ny burger en anden dag. Tivoli leverer også sunderne alternativer til den traditionelle fastfood. I Asian Station blev det således muligt at købe

både økologiske pølser og burgermenuer med et lavere fedtindhold og et højere fiberindhold end normalt.

A la carte-restauranterne så – ud over Nimb – ikke de store nyheder i 2008. Dog blev det sidst på året aftalt, at Poul Eriksen fortsætter i Grøften indtil 2013. Det er usædvanligt, da Tivolis forpagtere og lejere normalt fratræder, når de fylder 65 år. Grøftens sikre koncept og solide driftsresultater gør dog, at begge parter ønsker, at samarbejdet fortsætter indtil Eriksen fylder 70.

Kulinarisk succes har der også været på The Paul, der dog kom ud i et økonomisk blæsevejr i efteråret. Selskabet bag den Michelinbestjerede restaurant gik konkurs, og for at sikre driften af dette flagskib blandt Tivolis restauranter, overtog Tivoli The Paul. Restauranten tegnes stadig af Paul Cunningham og hans dygtige stab, og fortsætter som vi kender den.



Byens bedste Tivoli

I september nød Tivoli den ære at vinde en række afstemninger om 'Byens Bedste', som blev gennemført af københavnerguiden på nettet, AOK. Tivoli var nomineret i ni kategorier – fra Bedste Danseforestilling med Vampyren Pjerrot over Bedste Betjening fra Tivolis røde kontrollører til en række kategorier inden for restaurationslivet. Nimb løb med hele tre priser og de røde kontrollører vandt deres kategori.

Mere ære tilfaldt Tivoli, da den danske ambassade i Washington, D.C. gjorde Tivoli til temaet for årets julefester, de traditionsrige Creative Christmas, hvor ambassadens samarbejdspartnere inviteres til at jule på dansk. Tivoli-Garden sendte otte drenge, lokalerne var pyntet af Tiffany's i Tivolistil og Nimb lavede maden. Under besøget talte Lars Liebst og Ian Bader (fra Pei Cobb Freed & Partners Architects som har tegnet Tivoli Kanten) desuden ved et seminar med emnet Urban Development.

Det var ikke kun Tivoli, der kom til USA, der var også besøgt den modsatte vej da Paris Hilton tilbragte et par dage i København under modeugen og naturligvis besøgte Tivoli. Hendes ærinde var et interview i Go' Aften Danmark, som igen sendte direkte fra Tivoli i flere perioder. Under hele Jul i Tivoli sendte både Go' Morgen Danmark og Go' Aften Danmark fra Haven, mens studierne på Hovedbanegården blev renoveret.

I det hele taget har Tivoli nydt pressens bevågenhed i årets løb. Mest i forbindelse med omtalen af arrangementer og begivenheder, men af og til af andre grunde. I 2008 fik udstillingen Bodies The Exhibition, som lejede sig ind i H.C. Andersen Slottet, en del kritik ved åbningen for at være usømmelig og krænkende ved at udstille ægte menneskekroppe. Ved årets udgang sluttede udstillingen med lange køer de sidste dag og et gæstetal på mere end 200.000. Mere opmærksomhed blev Tivoli til del i forbindelse med en række ulykker i andre forlystelsesparker, der satte sikkerheden på dagsordenen hen over sommeren. Tivoli oplevede selv et mindre uheld i Rutschebanen, hvor en vogn blev afkoblet, og desværre også et selvmord i Ballongyngen, hvorfra en midaldrende svensk kvinde kastede sig ud. Sikkerheden i forlystelsesparkerne blev et af sommerens store emner, og Tivoli havde gang på gang lejlighed til at berette, hvordan faglærte medarbejdere tjekker forlystelserne daglig, og eksterne myndigheder godkender dem flere gange årligt. Tilsyneladende slår trygheden igennem hos gæsterne. Tivolis årlige analyser af tilfredsheden viser en fortsat høj tilfredshed på 96 % med Tivoli-besøget alt i alt.

Halloween er kommet for at blive

Da Tivoli præsenterede Halloween for første gang i 2006, var der afsat tre år til eksperimentet. Efter efterårsæsonen 2008 var det altså tid til status. Der er ingen tvivl om, at Halloween i Tivoli skal fortsætte.

Med mere end en kvart million gæster på 10 åbningsdage er det tydeligt, at Tivoli har en plads i markedet. Tivolis Halloween er ved at sætte en standard for dansk halloween-fejring, og de spektakulære og charmerende dekorationer, overrasker og glæder stadig gæsterne. Halloween i Tivoli er målrettet familier med mindre børn. Når man ser på, hvor-

dan nationen i øvrigt er begyndt at fejre halloween, er der dog grund til at tro, at målgruppen for Halloween i Tivoli kan udvides.

Nyt lys på Jul i Tivoli

Det var lysenes Jul i Tivoli i 2008 mere end nogensinde. Dæmonen og Himmelskibet fik nye, markante lysinstallationer og John Loring havde smykket Tivoli med lysende snebolde: hvide pilefletkugler med glimtede diodelys på. Det muntre Hjørnes hovedstrøg forbi Vaffelbageriet og Italia var pyntet som Tivolis nye chokoladegade med store kulørte Quality Street og gammeldags emaljeskilte. Nissekøbing i det store telt blev komplet med en ny småbørnsforlystelse, Juleekspressen.

Efterhånden som Jul i Tivoli bliver en mere og mere fasttømret tradition, bliver det også lettere at få de mest spændende og unikke bodlere ind, så tilbuddet til Tivolis gæster i år rakte fra kinesisk tetilbehør til grønlandske smykker. Dertil kom naturligvis alle de lækkerier, som hører julen til: æbleskiver, der bliver bagt mens man venter, gløgg, julepynt, nissehuer o.s.v.

Besøgstallet overraskede positivt. Efter en november måned, hvor ikke mindst detailhandlen vandede sig over danskerens dalende forbrug under indtryk af finanskrisen, var det glædeligt at se, at tilstrømningen til Jul i Tivoli tog til op mod selve juleaften. Fyrværkerfestivalen mellem jul og nytår var også med til at skabe god tilslutning.

Tivoli trives

I 2008 tilsluttede Tivoli sig for første gang Danmarks Bedste Arbejdspladser og dermed muligheden for at benchmarke tilfredsheden blandt Tivolis medarbejdere med en lang række af Danmarks førende virksomheder og brands.

Det er Great Place To Work Institute Danmark, der står for undersøgelsen, som består i et spørgeskema til medarbejderne og en såkaldt kulturprofil, en beskrivelse af virksomheden i ord og tal. Hvis man vælger det – og det gjorde Tivoli – kan man deltage i kapløbet om at blive en af Danmarks bedste arbejdspladser. Tivoli kom ikke i Top 50 her i det første år. Men der er en række grunde til at glæde sig over resultaterne alligevel. For det første nåede Tivoli en svarprocent på 87 af de ca. 1.200 mulige respondenter. For det andet svarede hele 85% positivt på, at Tivoli "alt i alt er et godt sted at arbejde". For det tredje, og som det vigtigste, har det nye system skabt en helt ny interesse for trivsel på arbejdspladsen og de mulige forbedringer. Alle afdelinger og medarbejdere er i gang med at skabe mål for, hvor de ønsker at ligge ved næste års undersøgelse, og der arbejdes dedikeret med at få det til at lykkes.

Blandt de synlige resultater er et lavere sygefravær, ændringer af Tivolis interne medier og en bedre markedsføring af de muligheder, Tivoli længe har givet for kompetenceudvikling. Der afholdes løbende en lang række kurser med eksterne og interne undervisere; for eksempel er der nu i Tivoli 13 uddannede og eksaminerede Tivoli-guider. Der er også mulighed for at deltage i trainee-programmet og blive Junior Manager i Tivoli. Det første hold trainees blev færdige i sommeren 2008; hold 2 og 3 er godt i gang og hold 4 er ved at blive rekrutteret, mens disse linjer skrives.



Paris Hilton



Quality Street

Tivoli Fakta 2008

SÆSONER:

Sommersæson	17. apr. – 21. sept.
Halloween i Tivoli	10. – 19. okt.
Jul i Tivoli	14. nov. – 30. dec.

ANTAL ÅBNINGSDAGE:

Sommer:	159 (inkl. Voice-dagen den 22/9)
Halloween:	10 dage
Jul:	45 dage

BESØGSTAL:

Sommer:	2.809.000
Halloween:	254.000
Jul:	910.000
I alt:	3.973.000

ANTAL FORESTILLINGER:

• Pantomimeteatret:	275
• Promenadepavillonen:	344
• Plænen:	125
• Harmonipavillonen:	366
• Koncertsalen:	65
• Glassalen:	100
• Tivoli-Garden:	123
• Fyrværkerier:	8
• Tivoli Illuminationer:	334

MEST POPULÆRE FORLYSTELSE:

Rutschebanen:	1,4 mio. gæsteture
---------------	--------------------

SOLGTE ÅRSKORT:

301.000



Tivoli Kanten

28. maj 2008 kunne Tivoli endelige præsentere planerne for Tivolis randbebyggelse fra Hovedindgangen langs Bernstorffsgade og rundt om hjørnet til Koncertsalen. Projektet blev døbt Tivoli Kanten, og tanken med det unikke byggeri er at bygge bro mellem Tivoli og livet udenfor.

Facaden mod byen er af glas og bugter sig i bløde kurver langs fortovet. Dermed skabes opholdspladser og variation i udtrykket. Facaden brydes af Tivolis bestående, ældre bygninger: Hovedindgangen og Nimb i fase 1 og siden det gule hus (kaldet Vise Vers eller Bernstorff Huset), når fase 2 skal realiseres. Langs det gule hus løber Smøgen, som blev etableret i 1952 og fortsat vil eksistere side om side med forandringerne. Bygningen er tre etager høj og kronet med grønne taghaver, der flyder ned gennem terrasserne mod Tivoli. På denne side er bygningens højde varieret og facaden brydes af flere dæk og niveauer. Facadens overflade er inspireret af Hovedindgangens røde og gule teglsten.

Det amerikanske arkitektfirma Pei Cobb Freed & Partners er valgt på grund af tegnestuens erfaring med at bygge i områder, der er specielt følsomme på grund af en unik historie og beliggenhed. Det er således en af firmaets stiftere, I.M. Pei, der står bag den berømte pyramide i Louvres gård i Paris.

Tivoli Kanten vil komme til at rumme et oplevelsesunivers af caféer, restauranter, butikker og serviceydelser, helt i tråd

med traditionerne i Tivoli. Byggeriet skal altså byde på det unikke, kvalitetsprægede og originale inden for hvert område og dermed skabe betagende oplevelser for gæsterne. Man vil i det nye byggeri se nye spisekoncepter, kulturoplevelser og oplevelsesprægede butikker med f.eks. design, kunst og familierettede produkter – ligesom man kender det i Tivoli i dag.

Og som man oplever det i Haven i dag, vil mangfoldighed, kvalitet og overraskelse være nøgleord. Således vil man som gæst kunne opleve en stor variation i både udbud og indhold med enheder af mange forskellige størrelser og med mange forskellige oplevelser.

Der er tre forudsætninger for, at Tivoli Kanten kan gennemføres. Der skal kunne findes det rigtige miks af lejere til at skabe den kvalitet, man i dag oplever i Tivoli. Projektets byggeøkonomi skal være kommercielt bæredygtig. Og ikke mindst skal projektet godkendes politisk. Tivoli Kanten skal nu myndighedsbehandles, blandt andet skal der udarbejdes lokalplan for området.

Set i lyset af den nuværende økonomiske situation er det Selskabets vurdering, at projektet ikke kan realiseres indenfor to år som hidtil forventet. På den baggrund har Selskabet valgt at udgiftsføre projektet (4,7 mio.kr.). Dette regnskabstekniske forhold ændrer imidlertid ikke Selskabets ambition om at gennemføre projektet under de tidligere angivne forudsætninger.



Tivolis miljøprofil styrkes

Siden Tivoli begyndte at arbejde systematisk med miljøledelse i 1996 er der sket mange forbedringer af miljøet. Disse har kunnet følges fra år til år ved hjælp af årsrapportens grønne sider.

Med det stigende aktivitetsniveau er der dog sket en stigning i elforbruget gennem årene på trods af de mange spareforanstaltninger, der er sat i gang. I 2008 indgik Tivoli en aftale med Vestas om at blive energipartner, og Tivoli køber nu en mængde grøn strøm pr. år, der svarer til den, de kørende forlystelser bruger. Ganske vist kan man ikke sortere strømmen hos forbrugeren og dermed sikre, at karrusellerne helt konkret får den miljøvenlige strøm, men ved at sikre en høj efterspørgsel, giver Tivoli et incitament til at producere mere grøn strøm til det danske marked.

Samme tankegang går igen i en ny og endnu mere omfattende aftale med DONG Energy, hvor parterne i samarbejde yder en særlig indsats med hensyn til at reducere egen klimabelastning og samtidig øger bevidstheden om de globale klimaudfordringer i samfundet generelt og om virksomhedernes konkrete indsats. Det sker med udgangspunkt i en fælles kommunikationsplatform.

Med denne vision har Tivoli og DONG Energy indgået en aftale om et klimapartnerskab med det formål:

- ❖ at identificere, realisere og dokumentere energibesparelser i Tivoli svarende til 10% af energiforbruget i 2007 i absolutte tal inden udgangen af 2012
- ❖ at en strømmængde svarende til hele Tivolis elforbrug produceres på en ny dansk vindmølle, der etableres ved Avedøre Holme som et demonstrationsprojekt. Møllen forventes idriftsat ultimo 2009
- ❖ at øge bevidstheden om parternes klimainsats blandt andet gennem en fælles, årlig brandingkampagne og en løbende PR-indsats
- ❖ at give DONG Energy-Koncernen adgang til at anvende en række af Tivolis immaterielle rettigheder i egen markedsføring og give DONG Energy-Koncernen adgang til eksponering i Tivolis markedsføring



Sov med Tivoli

Tivoli Hotel and Congress Center, Downtown Copenhagen er navnet på et nyt, tematiseret hotel på ca. 400 værelser. Hotellet åbner sammen med Københavns nye kongrescenter på Arp-Hansen Hotel Group A/S's grund på Kalvebod Brygge.

Byggeriet er allerede godt i gang i samarbejde med arkitekt Kim Utzon. Udover at rumme kongressal til 2.500 gæster vil stedet tilbyde en række store og mindre konferencerum. Selve Tivoli-hotellet forventes at åbne i sommeren 2010; herefter følger kongrescentret.

Med dette samarbejde realiseres en længe ønsket drøm for Tivoli A/S om at give gæsterne den totale oplevelse og skabe et spændende temahotel tæt på forlystelseshaven. Hotellets profil er rettet mod både forretningsgæsterne og familiesegetet og giver samtidigt et godt afsæt til at tilføre København endnu flere store kongresser, konferencer og andre events. Kongreskomplekset bliver nabo til SEB Bank og Rigsarkivet og ligger kun 1 km fra Tivolis hovedindgang. I Tivolis sæsoner køres en shuttle-bus mellem Tivoli Hotel og forlystelseshaven for hotellets gæster. Tivolis andel i projektet er, foruden navnet, at bistå med tematiseringen af hotellet. Der er altså tale om en licensaftale for brugen af navnet og de designekspertiser, som findes i Tivoli.



Den gode mad

Koncentrationen på Plænescenen er på sit allerhøjeste, når der konkurreres om titler som Årets Ret, Børsen Young Chef, Årets Tivoli Smørbrød og Årets Tivoli-kage. Tivolis festival for mad og fødevarer havde i år navnet Gastronomiske Dage og satte fokus på kvalitetsfødevarer. Børsens Fødevarerpriser blev uddelt ved et arrangement i Akvariefoyeren, hvor der var smagsprøver fra vinderne, der alle er masseproducerede fødevarer af høj kvalitet.

De veletablerede, danske bands trækker mest

Koncertarrangører over hele landet har mærket det; det er blevet sværere at stable en stor koncert på benene med succes. Kunsternes honorarer er steget og udbudet af koncerter er kolossalt: hver en by har sin festival, hver egn af landet ønsker at markere sig med mindst ét stort internationalt navn om året. Tivoli har også mærket tendensen i forhold til Fredagsrocken, men når det er sagt, så var der alligevel mange højdepunkter i sommerens løb.

Publikumsmæssigt er det oftest de gamle, danske navne som Dodo & The Dodos og TV2, der trækker flest gæster. Også Kashmir-koncerten blev vurderet som en succes af både publikum og anmeldere, og et andet, men nyere band som Alphabeat, der også er slået igennem internationalt, skabte koncertmagi under Tivolis åbne himmel.

De internationale navne denne sommer var Michael MacDonald og Flaming Lips, mens Mary J. Blige desværre måtte aflyse sin koncert og blev erstattet af danske The Storm. Blandt andet på grund af den aflysning blev det en anden amerikansk sangerinde, som fik den største opmærksomhed. Chaka Khan optrådte på Plænen som led i jazzfestivalen, og samlede mange gamle og nye fans til et møde med nogle af 80ernes største hits. Også Maceo Parker optrådte på Plænen ved jazzfestivalen. Tivolis Bigband, som til daglig spiller i Harmonipavillonen, har fundet sit andet hjem på Plænescenen. Under jazzfestivalen var der koncerter med henholdsvis Karen Busck og Sinne Eeg som solister og hele højsæsonen spillede bigbandet lørdag til Swingtime med skiftende solister.

Andre musikalske indslag på Plænen, som også fortjener omtale er Voice-dagen den 22. september, hvor Tivoli – på trods af heldagsregn – tiltrak 18.160 gæster, og Plænen fyldtes med den musik, der er mest oppe i tiden nu og her. Et af de navne er Martin, X-Factor-vinderen, som valgte at holde releasekoncert for sit første album netop på Plænen. I den helt anden ende af skalaen var der fejring af De små syngers 60 års fødselsdag med optræden af børn fra Sct. Annæ Sangskole.

Four Jacks med succes

Åh, den vej til Mandala-ay sang de med chokoladelækre harmonier, og publikum svømmede hen i minder og begejstring over Glassalens musikforestilling Four Jacks, der hyldede 50ernes store vokalkvartet.

Keld Heick, Jesper Lohman, Stig Rossen og Jesper Asholt gav nyt liv til de gamle hits og fortalte historien om kvartetens op- og nedture både som gruppe og rent menneskeligt for hver enkelt. Tivolis Bigband spillede til. Forestillingen indledte Tivoli-sæsonen i april, og måtte siden vige for Søren Østergaards Tivoli Varieté. Men Four Jacks vendte tilbage i sensommeren og kunne igen fylde salen; en dvd-indspilning blev det også til, og et gensyn i 2009.

Tivoli Varietéén havde i 2008 inviteret Peter Frødin på scenen sammen med Sidse Babett Knudsen og Søren Østergaard, som begge har været gennemgående figurer i succesen. Også herfra er der indspillet en dvd, hvor gammelkendte og nye figurer dukker op, blandt andre tre guitarspillende søstre. Frans Baks orkester satte musik til løjerne. Four Jacks tiltrak 24.805 gæster, men der blev solgt 50.073 billetter til Søren Østergaards Tivoli Varieté.



Jeg husker året fordi:



”Jeg fyldte rundt, og mine kolleger og Tivoli gav mig den mest utrolige dag; jeg blev så rørt.”

*Lene S. Michaelsen, teamleder,
Service- og Billetcenter*



Four Jacks

Flaming Lips



FredagsSpot



Tivoli Varietéen



Regnbueflag over Tivoli

Tivoli Goes Gay den 9. august blev startskuddet til Copenhagen Pride, den årlige festuge for bøsser og lesbiske, der ender med en stor parade gennem København. Samtidig markerede dagen også begyndelsen på samarbejdet med World Out Games, som afholdes i København i 2009. Dagen begyndte med danseundervisning og bal på Plænen, fortsatte med dragshow på Pantomimeteatret og koncert og dj på Harmonipavillonen. Aftenen sluttede med disco på Plænen efter en dag i regnbueflagets tegn.

Virksomhedsprofil

Historie

Tivoli blev grundlagt i 1843 efter udenlandsk forbillede. Enhver storby med en vis stil havde en forlystelseshave, hvor de parklignende omgivelser blev suppleret med underholdning, beværtning og forlystelser. Det havde stifteren, Georg Carstensen, oplevet på sine rejser, og faktisk overtog han både konceptet og navnet fra en forlystelsespark ved Paris, Jardin du Tivoli. Tivoli i København er i dag den eneste overlevende blandt de oprindelige konceptparker i Europa.

Tivoli blev en succes fra begyndelsen, men Carstensen kunne ikke blive ved at begejstre bestyrelsen. Hans konstante nye investeringer i Tivoli flyttede hele tiden øjeblikket, hvor man skulle høste frugten af investeringerne. Forespurgt om, hvornår Tivoli dog var færdigt, svarede Carstensen, at "Tivoli bliver så at sige aldrig færdigt." Samarbejdet mellem Georg Carstensen og Tivoli ophørte i 1848, hvor Carstensens deltagelse i krigen i Slesvig blev bestyrelsens anledning til at slippe af med ham.

Også uden Carstensen blev Tivoli ved at udvikle sig. Nye forlystelser, nye restauranter, ny underholdning og nye anlæg alt efter, hvad moden foreskrev og teknologien muliggjorde. Byudviklingen hjalp succesen på vej: fra at være et udflugtsmål uden for volden væk fra byens lugt og larm blev Tivoli til et tilflugtssted centralt placeret i metropolen. De nuværende ydre grænser for Tivoli blev sat i forbindelse med voldens sløjfning i slutningen af 1800-tallet og anlæggelsen af Hovedbanegården i begyndelsen af 1900-tallet. Tivolis udvikling er sket gradvist og umærkeligt med enkelte højde- og lavpunkter. Den store nordiske udstilling i 1888 gav Tivoli en kærkommen lejlighed til nyinvesteringer, idet Haven indgik i udstillingsområdet. I 1916 nåede Tivoli for første gang en million gæster på en sommer. Et definitivt lavpunkt var schalburgtagen i 1944, hvor store dele af Tivoli nedbrændte, men det gav samtidig muligheden for at tage en aktiv stilling til, om og hvordan Tivoli skulle genopbygges efter krigen. Den voksende velfærd op gennem 60'erne og 70'erne gav besøgstal på over 5 millioner gæster pr. sommer. I 1990'erne kom Tivoli ud af kurs, dels med dårlig økonomi og underskud, og dels med voldsom kritik af Haven, der blev anset for utidssvarende, nedslidt, kedelig og uden stil. En investeringsstrategi blev sat i værk, der vendte økonomien og besøgstallene. I det seneste par år, har besøgstallene været faldende, mens omsætningen er steget.

Ejerforhold og organisation

Tivoli blev etableret som aktieselskab fra begyndelsen. Scandinavian Tobacco Group og Chr. Augustinus Fabrikker Aktieselskab ejer i dag aktiemajoriteten i Tivoli (hhv. 31,8 og 25,4%), der også har ca. 18.000 navnenoterede småaktionærer. Endvidere ejer Danske Bank 5,1%. Da begge Tivolis største aktionærer kontrolleres af Augustinus Fonden har det været nødvendigt i 2008 at ændre

Tivoli A/S' regnskabsår, så det følger hovedaktionærens. Det betyder at regnskabsåret nu er sammenfaldende med kalenderåret. Omlægningsåret 2008 er på ni måneder og går fra 1. april – 31. december.

Tivoli er organiseret i fire forretningsområder og en række støttende funktioner.



Den daglige ledelse varetages af en direktion bestående af den administrerende direktør og økonomidirektøren. Hvert hovedområde ledes af en vicedirektør. Sammen udgør de chefgruppen på i alt 10 medlemmer. Hovedområderne varierer meget i størrelse både med hensyn til antallet af medarbejdere og budgettet. Et hovedområde vil typisk være opdelt i flere afdelinger.

Koncept

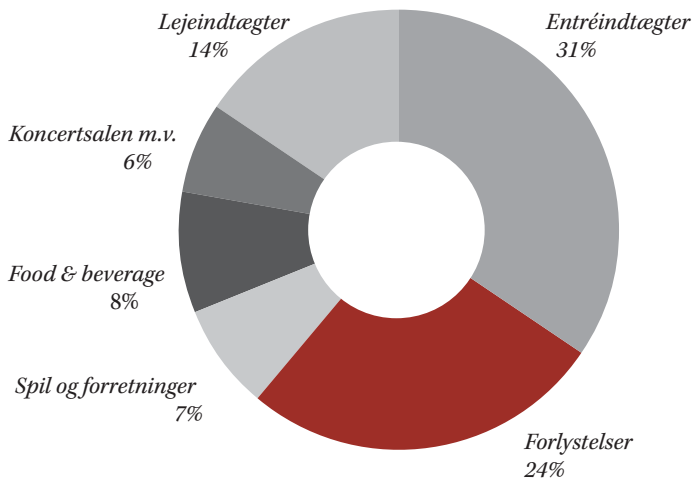
Tanken bag forlystelseshaven var at stille en række fornøjelser til offentlighedens disposition mod betaling, og at samle disse under én hat, så at sige. På Carstensens liste over Tivolis indhold stod: en grøn park til at promenerer i, koncertsal, teater, cirkus, café, restaurant, skydetelte og billard samt forlystelser (karrusel og rutschebane). Der skulle være tilbud til alle, både de folkelige og de fine, så tilbuddene strakte sig fra Kraftprøve og 'vand på maskine' til Lumbye-koncerter, østers og champagne. Dette 'Tivoli for alle' fastholdes stadig i dag, hvor Tivolis tilbud tiltrækker alle aldersgrupper og befolkningslag. Gæsterne kommer primært for hyggen og stemningens skyld og opsøger meget forskellige tilbud: nogle går til Fredagsrock, nogle til klassiske koncerter, nogle spiser på restauranterne, nogle kører i forlystelserne, nogle har en madpakke med og går på legepladsen.

Forretningsgrundlag

A/S Kjøbenhavns Sommer-Tivoli, som selskabet hed, var oprindeligt rammen om en række bortforpagtede forretninger. Selskabets indtjening kom fra entréindtægterne og lejeafgiften fra forpagterne. Tivoli leverede foruden de fysiske rammer også den gratis underholdning, og markedsførte

begivenheder, der trak gæster til. Restauranter, caféer, spil og forlystelser blev drevet af forpagtere. Denne forretningsmodel eksisterer stadig, men Tivoli A/S driver i dag selv de kørende forlystelser, en del fastfood-steder, et par restauranter og nogle spillehaller.

Omsætningsfordeling



I 1994 føjede Tivoli en julesæson til åbningsperioden (Jul i Tivoli) og i 2006 kom yderligere en sæson med Halloween i Tivoli i skolernes efterårsferie. Sæsonerne bidrager væsentligt til Tivolis besøgstal og omsætning.

I de senere år har der været stigende fokus på forretninger med helårsdrift, og i 2006 blev det entydigt formuleret som et mål, at Tivoli skal gå fra sæsonvirksomhed til helårsvirksomhed. Det betyder ikke, at Tivoli-haven holder åbent året rundt. Derimod afspejler det en måde at tænke og tilrettelægge på i det daglige arbejde. Ligeledes sætter det fokus på de dele af forretningen, hvor helårsdrift er mulig. Såvel wagamama som det nye Nimb har helårsdrift. Det samme har en række bortforpagtede restauranter, der ligger i Tivolis randområde med adgang fra gadesiden. Også Tivolis scener og sale udnyttes i stor udstrækning hele året til både forestillinger, selskaber og konferencer.

Omdømme

Af og til har der været røster fremme om, at en forlystelse have ikke hører hjemme midt i en stor by, men det meste af tiden har København været stolt af Tivoli som den forførende oase midt i det moderne mylder. Tivoli har altid været en stor aktør i det københavnske forlystelses- og kulturliv og offentligheden har vist og viser fortsat stor interesse for Tivolis aktiviteter så vel som for Havens udvikling. Tivoli ønsker en åben og konstruktiv dialog med alle sine interessenter, det være sig professionelle eller private. Tivolis position i det danske samfund som ledende kulturinstitution og udbyder af underholdning og rekreative aktiviteter forpligter, og Tivoli ønsker på enhver måde at udvise en ansvarlig adfærd ved sin ageren i samfundet. Det gælder over for Tivolis gæster og medarbejdere, i forhold til miljøet og til kulturarven.



Jeg husker året fordi:



”Det nye Nimb blev så gennemført og lækkert; sikken en forvandling.”

Peter Green, reklameassistent, Marketing



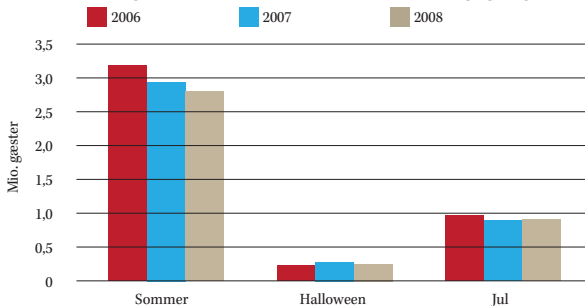
Regnskabsberetning

Sommersæsonen 2008 blev besøgt af 2.809.000 gæster, et fald på 4,3% ift. sommeren 2007. Besøgstallet i august og september lå hhv. 78.000 og 41.000 under sidste års besøgstal.

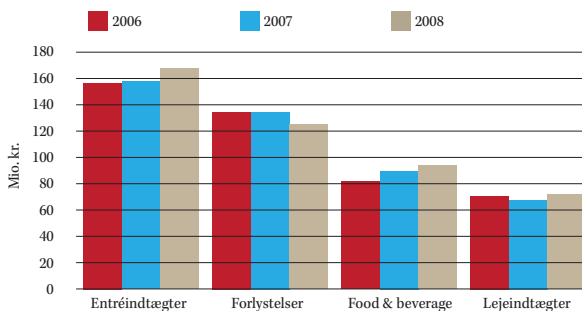
Under Halloween blev besøgstallet 254.000, hvilket er et fald på 11,5% ift. 2007.

Derimod blev besøgstallet under Jul i Tivoli 910.000, hvilket er en stigning på 2,2% sammenlignet med 2007.

Det samlede besøgstal for 2008 blev således 3.973.000 mod 4.111.000 gæster i 2007, svarende til en tilbagegang på 3,4%.



Nettoomsætningen for regnskabsperioden 1. april 2008 – 31. december 2008 udgør 531,0 mio.kr. mod 516,8 mio.kr. for den tilsvarende ni måneders periode i 2007. Omsætningen er trods faldet i antallet af gæster steget 2,7%. Entréindtægter er steget 5,6% grundet prisforøgelser samt ændret salgsmix i typer af årskort (flere familiekort og guldkort).



Forlystelsesomsætningen er faldet med 7,6% ift. 2007 og kan direkte henføres til faldet i gæster i Haven.

Tivoli har i 2008 drevet restaurant Fregatten, som tidligere var forpagtet til en ekstern lejer. I november 2008 overtog Tivoli ligeledes driften af The Paul i forbindelse med, at selskabet bag The Paul blev erklæret konkurs. Overtagelsen af restauranterne er den væsentligste årsag til omsætningsstigningen på 4,8%.

Lejeindtægterne er steget med 5,5% ift. 2007, hvilket væsentligst skyldes genåbningen af Nimb den 1. maj 2008.

Omkostninger for af- og nedskrivninger er steget med 4,0%. Korrigeret for den omkostningsstigning, som kan henføres til driften af Fregatten og The Paul, udgør omkostningsstigningen 2,4%.

Set i lyset af den nuværende økonomiske situation er det Selskabets vurdering, at projektet Tivoli Kanten ikke kan realiseres inden for 2 år som hidtil forventet. På den baggrund har Selskabet valgt at udgiftsføre projektet (4,7 mio. kr.). Dette regnskabstekniske forhold ændrer imidlertid ikke Selskabets ambition om at gennemføre projektet under de tidligere angivne forudsætninger.

Resultat af primær drift er 90,3 mio.kr. mod 87,7 mio.kr. året før, svarende til en stigning på 3,0%.

Løgismose-Nimb A/S påbegyndte driften 1. maj 2008. Som ventet var det første driftsår forbundet med et driftsunderskud. Tivolis andel af underskuddet efter skat udgør 5,4 mio.kr.

De finansielle poster realiseres netto med -7,5 mio.kr. mod -6,0 mio.kr. i samme periode 2007. Forværringen på finansielle poster skyldes det stigende renteniveau samt 'helårseffekt' af finansieringen af Nimb-ombygningen.

Resultat før skat er 77,4 mio.kr. mod 81,7 mio.kr. året før. Koncernens resultat efter skat for 2008 er 56,5 mio.kr. mod 61,2 mio.kr. året før. Resultatet anses for tilfredsstillende og ligger på niveau med de udmeldte resultatforventninger, som angav et resultat før skat på mellem 70-80 mio.kr.

Årets pengestrømme fra driftsaktiviteter er 153,8 mio. kr. mod 152,8 mio.kr. i 2007. Årets investeringer udgør 73,8 mio. kr. mod 89,3 mio.kr. i 2007. Den væsentligste investering i 2008 vedrører færdiggørelse af Nimb-bygningen samt det nye haveanlæg foran Nimb, i alt 29,3 mio.kr. Endvidere er der investeret i en række større og mindre projekter, hvis sigte fortsat er at tilføre nye tilbud til Havens gæster samt at løfte den generelle kvalitet. I årets investeringer indgår også kapitalforhøjelse på 3,7 mio.kr. i Løgismose-Nimb A/S.

Koncernens aktiver udgør 898,1 mio.kr. pr. 31. december 2008 mod 890,8 mio.kr. pr. 31. marts 2008. Egenkapitalens andel af balancesummen (soliditetsgrad) udgør 65%, hvilket er et fald på 4 procentpoint i forhold til året før.

Bestyrelsen har fastlagt en generel politik for udbetaling af udbytte. Det er således hensigten, at der i normale investeringsår udbetales et udbytte svarende til 25% af årets resultat efter skat i koncernen. Da regnskabsåret som følge af regnskabsomlægningen kun består af ni måneder, og da de sidste 3 måneder (januar-marts) er underskudsgivende, foreslår bestyrelsen, at der udloddes 25% af det forventede helårsresultat som oplyst i årsrapporten 2007/08 (overskud på 40-50 mio.kr. før skat). Udbyttet beregnes således som 25% af 33,8 mio.kr. (45 mio.kr. efter 25% skat) svarende til 8,4 mio.kr. eller 14,8% af den nominelle aktiekapital. I 2007/08 var udbyttet på 5,1 mio.kr. eller 9,0% af den nominelle aktiekapital. Den resterende del af overskuddet tilgår moderselskabets frie reserver.

Jeg husker året fordi:



"Vi vandt en pris for god kvalitet ved Årets Georg-festen."

*Sammy Finjap Mbianda, arbejdsmand,
Have & Renhold*



Ølgrotten



Sygeplejerskerne



Hung Manh Lam



**Bedste
Gæsteservicepræstation**

*Tobias Billeholm
(Kontrollør)*

**Årets Afdeling
Gæsteservice**

Ølgrotten



**Årets Afdeling
Intern Service**

Sygeplejerskerne



**Bedste Interne
Servicepræstation**

*Hung Manh Lam
(Medarbejderrestauranten)*



Årets Kollega

*Bent Knudsen
(Eatertainment)*

Planer for Tivolis fremtid

Tivoli vil i de kommende år fortsætte arbejdet med at skabe flere helårsaktiviteter. Med den igangværende opbremsning af økonomien, ikke bare i Danmark, men i hele verden, må det dog forventes, at meget store projekter som for eksempel Tivoli Kanten skal realiseres over en længere årrække end tidligere antaget. De strategiske samarbejder, som det med Arp-Hansen Hotel Group A/S, bliver så meget mere betydningsfulde for Tivolis udvikling og der vil fortsat blive arbejdet med en større udnyttelse af Tivoli-brandet gennem forskellige samarbejder.

Tivoli-haven er fortsat Selskabets primære aktivitet og driften og udviklingen af denne vil fortsætte som hidtil med fokus på områderne forlystelser, food & beverage, underholdning, spil og parkanlæg.

Selv om der vil blive prioriteret omhyggeligt i budgetterne, vil Tivoli fortsat være initiativrig i forhold til udviklingen inden for de førnævnte områder. Blandt nyhederne i 2009 er en ny, stor forlystelse, en spændende computerspilskonkurrence og en ny danseforestilling med scenografi af H.M. Dronning Margrethe.

Salgsleddet er styrket med yderligere fokus på Business-to-Business fra salgsafdelingens side og Business-to-Consumer gennem en udvidelse af Tivolis web-shop, som fortsættes i de kommende år.

Fredningssagen vedrørende H.C. Andersen Slottet er nu endeligt afgjort, og det er slået fast, at bygningen ikke bliver fredet. Der foreligger imidlertid ingen planer i øjeblikket for bygningens fremtid. Den vil blive lejet ud til for eksempel udstillinger i den udstrækning det er muligt.

Set i lyset af de dystre samfundsøkonomiske udsigter forventer Tivoli i regnskabsåret 2009 (12 måneder) en omsætning i størrelsesordenen 590 – 610 mio.kr. med et resultat før skat i niveauet 30 – 40 mio.kr.

Datterselskab og joint venture

Tivoli International A/S

Tivoli International har som formål at sælge knowhow og udvikle Tivoli-parker internationalt. I dag omfatter forretningsmodellen egen projektudvikling og salg af konsulenttydelser. Tivoli International modtager til stadighed henvendelser fra udlandet, der er interesseret i Tivolis unikke koncept og forretningsmodel.

Således aflagde bl.a. repræsentanter fra en række potentielle samarbejdspartnere flere besøg i Tivoli i løbet af 2008. Tivoli International fortsætter med at afsøge nye seriøse interessenter med henblik på at etablere nye internationale forlystelsesparkprojekter, Tivoli som ikke-Tivoli brandede. Ved udgangen af 2008 ophørte samarbejdsaftalen med Kurashiki Tivoli Park i Japan. Ophøret får ingen økonomisk betydning for Tivoli.

På trods af den finansielle krise, fortsætter New York by arbejdsprocessen mod en gradvis revitalisering af det gamle forlystelsesområde Coney Island. Tivoli International fører løbende dialog med byen. Herudover har Tivoli International, sammen med førende internationale designere og specialister, samarbejdet med en anerkendt New York NGO mht. udarbejdelse af en præliminær helhedsplan for området.

Årets resultat før skat blev på 0,2 mio.kr., svarende til resultatet for regnskabsåret 2007/08.

Tivoli International er 100% ejet af Tivoli A/S.

Løgismose-Nimb A/S

Selskabet Løgismose-Nimb A/S driver gourmethuset Nimb, som genåbnede 1. maj 2008 efter omfattende renovering. Bygningen, der er opført i 1909 og navngivet efter restauratørfamilien Nimb, rummer et lille eksklusivt hotel, flere restauranter, selskabslokaler og udsalg af delikatesser med egenproduktion af mejerivarer og chokolade.

Bestyrelsen i Løgismose-Nimb A/S udgøres af direktør Peter Eriksen Jensen, direktør Jacob Grønlykke, adm. direktør Lars Liebst og økonomidirektør Claus Dyhr.

Årets resultat før skat blev -14,5 mio. kr sammenholdt med et resultat før skat på -2,3 mio. kr. i 2007/08.

Tivoli A/S' ejerandel er 49,99%.



Særlig ros til Have & Renhold

Afdelingen for Have & Renhold rummer rengøring, arbejdsmænd, genbrug og gartnere. I årets løb har disse områder været testet af mystery-gæster og fået så gode resultater, at det indbragte en særpris ved uddelingen af Tivolis interne servicepriser Årets Georg 2008.



Gys på Pantomimeteatret

Hvad er det egentlig med Pjerrot og hans store, røde mund? Det spørgsmål blev besvaret i koreografen Steen Koerners anden forestilling til Pantomimeteatret, Vampyren Pjerrot.

Jo, der var gys og nye danse trin på de skrå brædder, hvor Pjerrot drak sig igennem næsten et helt danseensemble før han selv blev overmandet og fløj til himmels ledsaget af Yo-akim Hjejles musik. Forestillingen blev endnu en succes for Koerner og det blandede ensemble af pantomimedansere og gæster fra street-dance-verdenen. Maja Ravn stod for scenografi og kostumer. Pantomimeteatret præsenterede også de klassiske, casotiske pantomimer i sæsonen.



De grønne sider

Urevideret

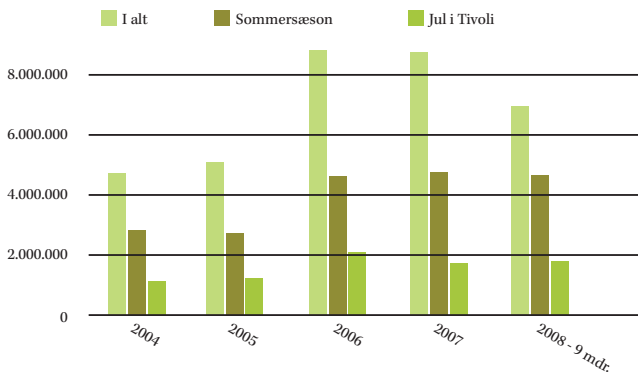
I Tivoli er miljøtankegangen godt integreret i dagligdagen, og det blev da også et år, hvor vi så et gennembrud for brug af nye energibesparende lyskilder i Tivoli, hvor forlystelserne begyndte at "køre" på vindmølleenergi, og genbrugsbægre blev brugt til alle drikke i Haven.

Det blev også året, hvor de gode energivaner på kontorerne blev repeteret, og hvor den store indsats for at reducere trafikken blev særdeles tydelig. Endelig var det året, hvor der blev monteret nye, store støjdemperer på Det gyldne Tårn, hvilket betød en støjreduktion på næsten 5 dB(A) fra forlystelsen.

Bemærk, at direkte sammenligning på årsbasis ikke er mulig pga. regnskabsårets omlægning. Derfor sammenlignes sommersæsonen og Jul i Tivoli som det primære.

El, varme og vand

FORDELING AF ELFORBRUG (kWh)



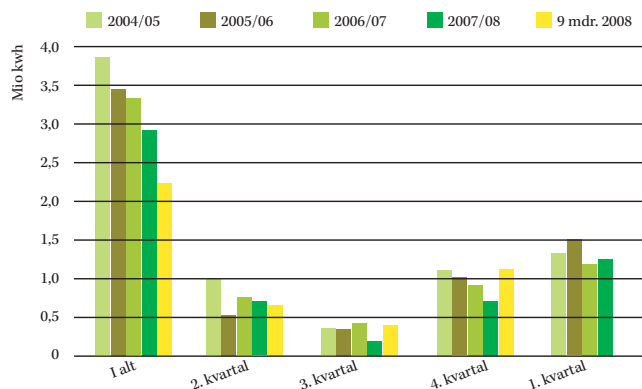
Mens elforbruget i sommersæsonen er faldet med 2% ift. sidste år, er forbruget til jul steget med 5%. Faldet i sommerperioden skyldes dels et fald i antallet af gæster og dermed også antallet af ture i forlystelserne, dels en øget årvågenhed og bevidsthed om at reducere energiforbruget på bl.a. standbytid på forlystelser, brændtid på belysningen, anvendelse af sparepærer og spareskinner samt generel god energiadfærd hos medarbejderne.

Stigningen under Jul i Tivoli skyldes primært en øget illumination i Haven, øget antal ture i forlystelserne grundet flere gæster samt en ny børneforlystelse i Plæneteltet.

Varmeforbruget er de sidste tre kvartaler i 2008 ca. 30% højere end forbruget i de tilsvarende kvartaler i 2007. Det skyldes primært et merforbrug i Koncertsalen, hvor varmestyringen ikke har fungeret, forstærket af problemer med et ventilationsanlæg. Et ældre varmeanlæg på H. C. Andersen Slottet er kommet i fuld drift, og det store værksted under Bastionsområdet er nu fuldt udbygget, hvilket også bidrager.

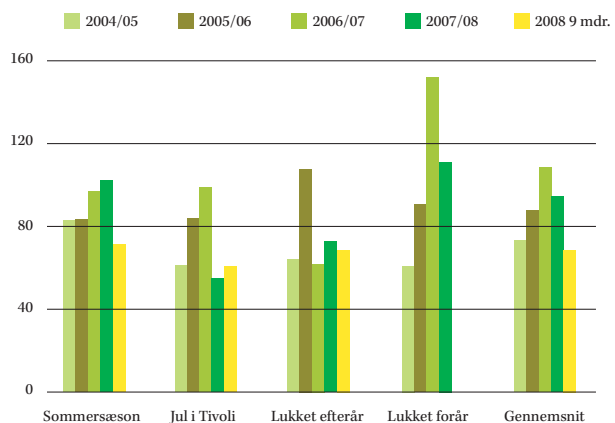
På vandforbruget i hhv. sommersæsonen og til jul ses en lille stigning på 1% i sommerperioden og et betydeligt fald til jul på næsten 10%. Forbruget i sommersæsonen er meget afhængigt af vejrliget (vanding af bede og efterfyldning af springvand), og stigningen må tilskrives dette.

VARMEFORBRUG (kWh)



Trafik

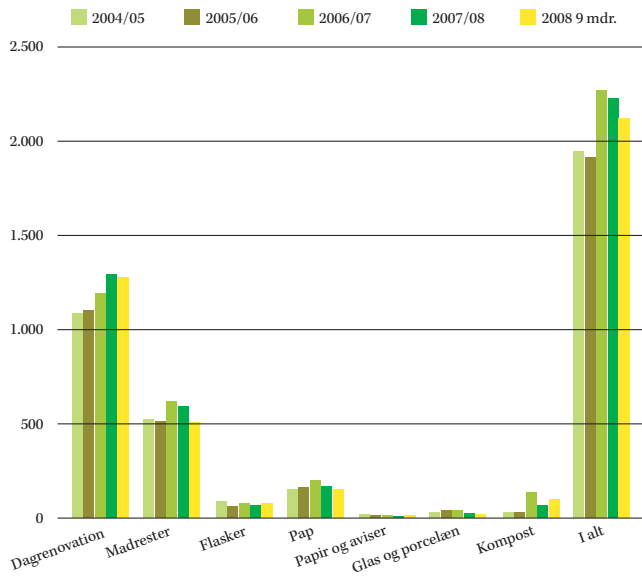
BILER I HAVEN PR. DAG



Den stramme regulering og styring af kørslen i Tivoli kombineret med den gode dialog med leverandører og lejere giver nu for alvor bonus. Det gennemsnitlige antal af biler i 2008 pr. dag var på kun 68 mod 94 året før, og selvom den "trafik-tunge" periode "lukket forår" ikke optræder i 2008 regnskabet, ses alligevel et fald i såvel sommersæsonen som i den efterfølgende periode, der kaldes "lukket efterår", og som er den periode, hvor vi bygger op til Halloween og Jul i Tivoli. Kun under Jul i Tivoli ses en mindre stigning af trafikken, og det skyldes, at der i år er flere leverandører til de enkelte boder end tidligere år.

Affald

FORDELING AF GÆSTERELATERET AFFALD (TONS)



Regnskabsårets 9 måneders samlede affaldsmængder for de forskellige affaldsfraktioner ligger ikke langt fra det samlede forbrug for de 12 måneder 2007/08. Bortset fra en stigning i mængden af kompost, som stammer fra græskar og halm fra Halloween, ligner fordelingsmønstret de forrige års. Forbruget i sommersæsonen og til jul afspejler udviklingen i ændringerne i gæsteantallet med et mindre fald i sommersæsonen og en stigning til jul.

Overordnet set er genanvendelsesprocenten faldet, hvilket skyldes et fald i mængden af madaffald. Årsagen til dette er ikke helt klar, hvorfor det er et af de områder, som vi vil sætte mere fokus på i det kommende år.

Genbrugsbægre

Genbrugsbægerordningen er blevet udvidet år for år siden 1998. Fra kun at omfatte drikkevarer til Fredagsrock, omfatter den nu alle såvel kolde som varme drikke i Haven - ikke kun i sæsonerne, men også mellem sæsonerne. Som det sidste nye anvendes bægrene også ved arrangementer i Glassalen og til en række arrangementer i Koncertsalen. Nyt i 2008 var også genbrugsvinbægre ved Fredagsrock.

Såvel omsætningen af bægre som det antal bægre gæsterne tog med hjem i 2008 var på niveau med sidste år. Omsætningen var på godt en million bægre, og gæsterne tog en syvendedel af bægrene med hjem. Til trods for at det nu ser ud til at bægrene i omfang ligger på et stabilt leje, arbejder vi stadig på at forbedre systemet bl.a. ved at udvide antallet af returtagingsautomater.

Andre tiltag

Det er ikke lige nemt alle steder at bevare de gode miljøresultater. Eksempelvis ses en nedgang i antallet af svanemærkede rengøringsmidler fra næsten 66% af de anvendte midler i 2007 til 56% i 2008. Det skyldes, at Tivoli har fået langt flere køkkener at rengøre, som kræver lidt skrappe midler, og det har været nødvendigt at udskifte en række svanemærkede produkter til nogle uden svanemærke. Med hensyn til sprøjtning af ukrudt med Roundup, har vi været nødt til at sprøjte mere, end vi plejer for at kunne holde belægningerne frie for ukrudt, men mængden er stadig meget lille og svarer til kun 700 gram af det aktive stof glyphosat, som findes i Roundup.



Corporate Governance

Overordnet er det ledelsens opfattelse, at god virksomhedsledelse løbende bør drøftes af bestyrelse og direktion i forhold til Selskabets konkrete situation og strategiske udvikling. Tivolis ledelse fokuserer på at skabe de økonomiske rammer for Selskabet, således at Selskabet kan være tro mod sit idégrundlag. Ledelsen lægger endvidere vægt på en langsigtet værdiskabelse, baseret på en moderat, men kontinuerlig vækst i indtjeningen.

Aktionærernes rolle og samspil med ledelsen

Aktiekapitalen i Tivoli A/S består af 5.716.660 aktier. Aktien handles i puljer på 10 stk. á 10 kr., hvortil der er 10 stemmer. Ingen aktier har særlige rettigheder. Bestyrelsen vurderer løbende, om den information, der tilgår Selskabets aktionærer, er tilstrækkelig og i overensstemmelse med god praksis på området.

Generalforsamlingen er øverste beslutningsorgan for Selskabets anliggender. Generalforsamlingen indkaldes med mindst otte dages og højst fire ugers varsel, efter praksis normalt med ca. tre ugers varsel. På den ordinære generalforsamling forelægges årsrapport, og der aflægges beretning. Indkaldelsen med tilhørende dagsorden udformes med henblik på at give aktionærerne et fyldestgørende billede af dagsordenens punkter.

Enhver aktionær har ret til at deltage i generalforsamlingen, når vedkommende senest fem dage forud har anmodet om adgangskort på Selskabets kontor. Enhver aktionær har endvidere ret til at stille spørgsmål og få et bestemt emne behandlet på generalforsamlingen. Aktionærerne skal skriftligt fremsætte krav herom over for bestyrelsen i så god tid, at emnet kan optages på dagsordenen for generalforsamlingen, hvilket for den ordinære generalforsamlings vedkommende normalt vil være senest 30 dage før generalforsamlingen. Den enkelte aktionær har mulighed for at give bestyrelsen eller tredjemand fuldmagt til at stemme på sine vegne på generalforsamlingen. Fuldmagtsformularen tager således ikke stilling til hvert enkelt punkt på dagsordenen, da en sådan ikke tager hensyn til, hvad der sker på generalforsamlingen. Selskabets vedtægter indeholder ingen grænser for ejerskab eller stemmeret.

Selskabets hjemmeside indeholder oplysninger om Selskabet, herunder en særlig investordel. Herudover indeholder nærværende årsrapport en omfattende beretning om Selskabets aktiviteter.

Bestyrelsen tager med passende mellemrum stilling til, hvorvidt Selskabets kapital- og aktiestruktur fortsat er i aktionærernes og Selskabets interesse. Bestyrelsen er af den opfattelse, at den nuværende struktur for nærværende er hensigtsmæssig.

Tivolis vedtægter indeholder ikke, ud over bemyndigelsen i §§ 8A og 8B til at udvide Selskabets aktiekapital, bestemmelser, der gør det muligt for bestyrelsen uden om aktionærerne at etablere foranstaltninger til afværgelse af overtagelsesforsøg.

Hidtil har bestyrelsen dog på generalforsamlingen fået bemyndigelse til, indtil næste års generalforsamling, at lade Sel-

skabet erhverve egne aktier inden for 10% af aktiekapitalen til den på erhvervelsestidspunktet gældende børskurs med en afvigelse på op til 10%.

Interessenternes rolle og betydning for Selskabet

Bestyrelse og direktion lægger vægt på en bred og åben dialog med de forskellige grupper af interessenter, bl.a. aktionærer, medarbejdere, lejere og forpagtere, myndigheder, medier, gæster m.m. og ønsker en fortsat udbygning af informationsniveauet over for disse, bl.a. ved brug af internettet. Grundet Selskabets komplekse interessentstruktur finder bestyrelsen det mest hensigtsmæssigt at drøfte forholdet til interessenterne som en del af sagernes behandling i bestyrelsens løbende arbejde.

Åbenhed og gennemsigtighed

Bestyrelsen har i første halvdel af 2007 fastlagt en informations- og kommunikationspolitik, der kan læses på Selskabets hjemmeside.

Selskabet offentliggør løbende oplysninger om Selskabets planer og aktiviteter via såvel dagspressen som Selskabets hjemmeside, hvor der endvidere er etableret en investorrelationsdel på tivoli.dk/virksomheden.

Halvårs- og kvartalsmeddelelser samt årsrapporten aflægges i overensstemmelse med retningslinierne i de internationale regnskabsstandarder (IFRS) udstedt af International Accounting Standards Board og i overensstemmelse med Københavns Fondsbørs' retningslinier for børsnoterede selskabers regnskaber.

I tillæg hertil udsendes via Fondsbørsen opgørelser over besøgstal for sommersæsonen, for Halloween i Tivoli og Jul i Tivoli.

Selskabet har faste procedurer i direktionssekretariatet for offentliggørelse af kursfølsomme oplysninger, og Selskabet er meget opmærksom på, at offentliggørelse så vidt muligt sker på en pålidelig og fyldestgørende måde. Alle fondsbørsmeddelelser gøres tilgængelige på Tivolis hjemmeside samtidig med, at de offentliggøres, og fondsbørsmeddelelser offentliggøres på såvel dansk som engelsk.

Nærværende årsrapport indeholder i lighed med øvrige år en omfattende offentliggørelse af ikke-finansielle oplysninger, herunder et afsnit om miljø. Bestyrelsen og direktionen overvejer løbende, hvorvidt årsrapporten hensigtsmæssigt kan suppleres.

Bestyrelsens opgaver og ansvar

Tivoli har i henhold til selskabslovgivningen et tostrengt ledelsessystem, hvor der er en klar kompetencefordeling og uafhængighed mellem bestyrelse og direktion. Direktionen står for den daglige ledelse af Selskabet, hvorimod bestyrelsen varetager såvel kontrol med direktionen som overordnede strategiske ledelsesopgaver. Formandskabet er bestyrelsens primære kontaktpunkt til direktionen.

Det er bestyrelsens opgave at godkende koncernens overordnede strategier og drøfte spørgsmål af væsentlig eller principiel karakter med den øverste, daglige ledelse. Herud-



Tivolis bestyrelse:
Fra venstre John Høegh Berthelsen,
Tom Christiansen, Lykke Friis, Jør-
gen Tandrup, Hans Skov Christen-
sen og Tommy Pedersen.



Nye illuminationer

Det populære lys- og lasershow fra 2002 på Tivoli Søen blev fornyet i 2008. Jeppe Kaas komponerede ny musik og firmaet Parkmen designede en ny fortælling med røg, vand, lys og laser.

over behandler bestyrelsen forhold vedrørende Selskabets kapitalstruktur, budgetter, regnskaber, forretningsudvikling, investeringer, risikostyring m.m. Bestyrelsen afholder som udgangspunkt seks årlige møder. Bestyrelsen har i 2006 fastlagt Selskabets overordnede strategi, Vækst 2009, og bestyrelsen følger løbende op på og drøfter justeringer heraf i forbindelse med budgetprocessen.

Bestyrelsens forretningsorden samt direktionens forretningsorden indeholder nærmere retningslinjer for ansvarlighed, ansvarsfordeling, planlægning og opfølgning samt risikostyring. Bestyrelsesformandens og næstformandens arbejds- og opgavebeskrivelse er fastlagt i bestyrelsens forretningsorden. Forretningsordenen gennemgås løbende og mindst en gang årligt, efterhånden som Selskabets behov ændres.

Retningslinjer for direktionens rapportering til bestyrelsen samt for bestyrelsens og direktionens indbyrdes kommunikation er fastlagt i såvel bestyrelsens forretningsorden som direktionens forretningsorden.

Bestyrelsen modtager månedligt rapporter fra direktionen, der indeholder de regnskabsmæssige oplysninger, der må anses for nødvendige, for at kunne følge udviklingen i Selskabet. Selskabets administrerende direktør og formandskabet kommunikerer løbende mellem bestyrelsesmøderne.

Bestyrelsesformanden er opmærksom på karakteren af de enkelte bestyrelsesmedlemmers særlige viden og kompetencer og opfordrer løbende medlemmerne til at gøre brug heraf i bestyrelsesarbejdet.

Bestyrelsen udnævner direktionen, der udgør den øverste, daglige ledelse.

Bestyrelsens sammensætning

Bestyrelsen består af seks medlemmer, hvoraf de to medlemmer er medarbejdervalgte i henhold til den danske aktieselskabslovgivning. To af de generalforsamlingsvalgte bestyrelsesmedlemmer er uafhængige af Selskabets hovedaktionærer, og intet direktionsmedlem er medlem af bestyrelsen.

Det er bestyrelsens opfattelse, at man med denne størrelse opnår såvel beslutningsdygtighed og effektivitet som tilstrækkelig spredning på forskellige kompetenceområder.

Bestyrelsen vurderer løbende, om bestyrelsens størrelse er relevant. De generalforsamlingsvalgte bestyrelsesmedlemmer vælges for en 2-årig periode med mulighed for genvalg. Bestyrelsen stiller på dette års generalforsamling forslag om, at de enkelte bestyrelsesmedlemmer vælges for 1 år af gangen med mulighed for genvalg. Valget af bestyrelsesmedlemmer foretages ved simpelt stemmeflertal på generalforsamlingen.

Ethvert medlem af bestyrelsen skal fratænde på den første ordinære generalforsamling, der afholdes efter medlemmets fyldte 70. år.

Bestyrelsen konstituerer sig ved valg blandt sine medlemmer af en formand og en næstformand.

Bestyrelsen vurderer løbende – når der er anledning her til – bestyrelsens sammensætning (herunder med hensyn til mangfoldighed i relation til bl.a. køn og alder) og kompetencer i lyset af de opgaver, der påhviler bestyrelsen.

Selskabet ønsker konkret at tage stilling til den enkelte bestyrelseskandidat ud fra en helhedsbetragtning over kandidaten kvalifikationer vurderet i forhold til Selskabets aktuelle behov og sammensætningen af den øvrige bestyrelse. Selskabet offentliggør derfor ikke generelle rekrutteringskriterier, men oplyser om de konkrete kriterier, der har ligget til grund for indstillingen af konkrete bestyrelseskandidater.

Medarbejderrepræsentanter

Ifølge dansk lovgivning har medarbejderne ret til at vælge et antal repræsentanter, der svarer til halvdelen af de repræsentanter, som er valgt af generalforsamlingen på tidspunktet for medarbejdervalgets udskrivelse.

Medarbejderrepræsentanterne vælges ifølge loven for fire år af gangen. Det seneste valg af medarbejderrepræsentanter fandt sted i 2006. Da et af de medarbejdervalgte bestyrelsesmedlemmer valgte at træde tilbage med udgangen af 2007, blev der i 1. kvartal 2008 afholdt et suppleringsvalg. Valgperioden udløber i 2010.

Ledelseshverv

Selskabet har ikke fastsat absolutte regler for, hvor mange ledelseshverv et bestyrelsesmedlem må bestride ud over posten i Selskabet. Selskabet mener, det er individuelt, hvor mange øvrige hverv et bestyrelsesmedlem kan overkomme, ligesom arbejdsbyrden forbundet med et ledelseshverv kan variere meget fra selskab til selskab.

Bestyrelsen overvejer løbende og ikke mindst i forbindelse med indstilling af kandidater til bestyrelsesvalg, om de enkelte kandidater har været og fortsat er i stand til at afsætte den nødvendige tid og opmærksomhed til varetagelse af bestyrelseshvervet i Selskabet.

Selskabets aktionærer har mulighed for at drøfte bestyrelsens konkrete rekrutteringskriterier i forbindelse med valget til bestyrelsen.

Bestyrelsens forslag til bestyrelseskandidater ledsages i dagsordenen af en beskrivelse af kandidaten indeholdende blandt andet oplysning om kandidatens andre ledelses- og tillidshverv i danske og udenlandske virksomheder samt kandidatens særlige kompetencer. En tilsvarende beskrivelse af den siddende bestyrelse er indeholdt i årsrapporten og giver således et billede af såvel den enkeltes kompetencer som bestyrelsens samlede profil.

Efter valget introduceres nye bestyrelsesmedlemmer til Selskabet af såvel formanden som direktionen. Det vurderes endvidere løbende, om supplerende uddannelse er relevant for det enkelte bestyrelsesmedlem og for bestyrelsen som helhed.

Årsrapporten indeholder på side 8-9 oplysninger om de enkelte bestyrelsesmedlemmers aktiebesiddelser i Selskabet. Der anvendes ikke bestyrelsesudvalg eller komitéer, idet det er bestyrelsens opfattelse, at virksomhedens størrelse og kompleksitet ikke nødvendiggør dette.

Formandskabet evaluerer løbende såvel direktionens som bestyrelsens arbejde, resultater m.m. Der foreligger ikke formaliserede procedurer/kriterier for disse evalueringer, idet det p.t. vurderes unødvendigt.

Bestyrelsens og direktionens vederlag

Formandskabet søger til stadighed at sikre, at den samlede aflønning ligger på et konkurrencedygtigt og rimeligt niveau og afspejler direktionens og bestyrelsens selvstændige indsats og værdiskabelse for Selskabet.

Bestyrelsen finder, at fastlæggelsen af en konkret vederlagspolitik begrænser formandskabets mulighed for at tage konkret stilling til direktionens vederlag i lyset af hvert enkelt direktionsmedlems kompetencer, selvstændige indsats og værdiskabelse for Selskabet. Bestyrelsen har derfor ikke vedtaget en vederlagspolitik.

Bestyrelsen har på generalforsamlingen den 24. juni 2008 indstillet nogle overordnede retningslinjer for Selskabets



Jeg husker året fordi:



”Vi havde en skæg oplevelse med natoptagelser til en tysk spillefilm i Odinexpressen.”

Henning Munkso, reparatør, Maskinværkstedet

Nye, gamle lamper

PHs klassiske snurrende lamper fra 1949 er blevet udskiftet med nye. Lige som de oprindelige lamper er de nye fremstillet af Louis Poulsen. De er fuldstændig identiske, men nu kan de altså snurre igen.



incitamentsafklønning, som generalforsamlingen har godkendt.

Da bestyrelsen i Tivoli A/S modtager et fast honorar og ikke er omfattet af nogen form for incitaments- eller performanceafhængig aflønning, vedrører de overordnede retningslinjer alene den til Erhvervs- og Selskabsstyrelsen anmeldte direktion i Tivoli A/S.

Tivoli A/S' eksisterende incitamentsprogrammer omfatter kontant bonus. Selskabet anvender incitamentsafklønning med henblik på fastholdelse af nøglemedarbejdere samt for at sikre en høj grad af sammenfald af interesser mellem Selskabets ledelse og aktionærerne.

Medlemmer af direktionen modtager en fast årlig gage. Derudover kan medlemmer af direktionen modtage incitamentsafklønning i form af en kontant bonus. Størrelsen af den kontante bonus kan afhænge af opnåelse af specifikke finansielle mål for et eller flere forretningsområder, Tivolis samlede resultat og/eller medlemmets opfyldelse af øvrige mål. Størrelsen af den kontante bonus besluttet af Selskabets formandskab og udbetales som udgangspunkt én gang årligt efter bestyrelsens godkendelse af Selskabets årsrapport og kan i henhold til de på generalforsamlingen vedtagne retningslinjer pr. år maksimalt udgøre et beløb svarende til 75% af den faste årlige bruttogage.

Selskabets årsrapport indeholder i note 11 oplysninger om de enkelte direktionsmedlemmers samlede, specificerede vederlag og andre fordele af væsentlig art.

Ved væsentlige ændringer af faste eller variable vederlag eller andre væsentlige ændringer i direktionens ansættelsesforhold, vil dette blive omtalt i formandens beretning på Selskabets generalforsamling.

Der findes ikke andre incitamentsordninger for direktionen, og der indgår således p.t. ikke tegningsoptioner eller anden aktiebaseret incitamentsordning i Selskabets aflønning. Der er ikke aftalt usædvanlige fratrædelsesordninger for direktionen.

Hvert medlem af bestyrelsen honoreres årligt med 125.000 kr., næstformanden dog med et tillæg på 50% og formanden med et tillæg på 100%.

Risikostyring

En af bestyrelsens kontrolopgaver er at sikre, at der sker en effektiv risikostyring – herunder at væsentlige risici identificeres, at der opbygges systemer til risikostyring, samt at der fastlægges risikopolitik og risikorammer. I Tivoli indgår forhold om væsentlige risici i den løbende rapportering til bestyrelsen.

Der henvises til note 33 i årsregnskabet for en uddybning af de finansielle risici.

Revision

Bestyrelsen drøfter og vurderer revisorernes uafhængighed og kompetencer etc. minimum én gang årligt på det bestyrelsesmøde, hvor dagsordenen for Selskabets ordinære generalforsamling fastlægges.

Den overordnede aftale om omfang og udførelse af revisionen fremgår af revisionsprotokollen, der godkendes af bestyrelsen.

Revisors honorering fremgår af årsrapporten.

Bestyrelsen orienteres via revisionsprotokollen om leveringen af ikke-revisionsydelser.

Bestyrelsen har ikke fastlagt begrænsninger i revisorernes leverancer af andre ydelser end lovpligtig revision ud over de uafhængighedsregler, der fremgår af lovgivningen.

De interne kontrolsystemer vurderes i forbindelse med regnskabsmødet, hvor ekstern revision bl.a. afrapporterer gennemgangen af de interne kontrolsystemer.

Ekstern revision deltager i det bestyrelsesmøde, hvor årsrapporten gennemgås og godkendes. Ved den lejlighed drøftes spørgsmål vedrørende bl.a. regnskabspraksis på væsentlige områder og regnskabsmæssige skøn mellem bestyrelsen og revisionen.

Ligeledes drøftes revisionens resultater.

Selskabet har intet revisionsudvalg. Da Selskabet har en lille bestyrelse, deltager alle bestyrelsesmedlemmerne aktivt i drøftelser, der vedrører revisionsmæssige forhold.

Jeg husker året fordi:



”Der blev stort postyr på Rutschebanen, da Paris Hilton kom på besøg.”

Mads Petersen, servicemedarbejder

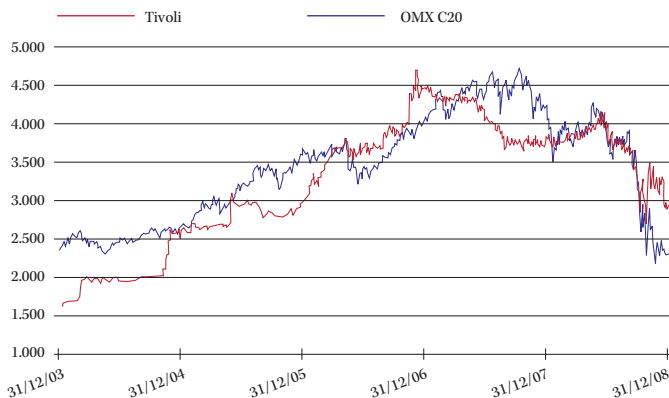


Aktionærinformation

Tivoli A/S er noteret på Københavns Fondsbørs. Pr. 31. december 2008 udgjorde aktiekapitalen 57,2 mio.kr. fordelt på 5.716.660 aktier á 10 kr. Aktien handles i puljer på 10 stk. á 10 kr., hvortil der er 10 stemmer. Pr. 31. december 2008 var kursen 3.000 svarende til en markedsværdi på 1,7 mia.kr. Pr. 31. marts 2008 var kursen 3.800 svarende til en markedsværdi på 2,2 mia.kr. Aktionærer med en navnenoteret aktiepost af pålydende mindst 1.000 kr. modtager et adgangskort til Tivoli. Kortet giver fri entré til Tivoli med én ledsager i sommersæsonen, til Halloween og Jul i Tivoli. Retten til adgangskort besluttet af bestyrelsen for ét år af gangen.

Kursudvikling

Kursudviklingen i perioden 31/12 2003 til 31/12 2008 sammenlignet med OMXC20



Udbyttepolitik og udbytte

Bestyrelsen har fastlagt en generel politik for udbetaling af udbytte. Det er således hensigten, at der i normale investeringsår udbetales et udbytte svarende til 25% af årets resultat efter skat i koncernen. Da regnskabsåret som følge af regnskabsomlægningen kun består af 9 måneder, og da de sidste 3 måneder (januar-marts) er underskudsgivende, foreslår bestyrelsen, at der udloddes 25% af det forventede helårsresultat som oplyst i årsrapporten 2007/08 (overskud på 40-50 mio.kr. før skat). Udbyttet beregnes således som 25% af 33,8 mio.kr. (45 mio.kr. efter 25% skat) svarende til 8,4 mio.kr. eller 14,8% af den nominelle aktiekapital. I 2007/08 var udbyttet på 5,1 mio.kr. eller 9,0% af den nominelle aktiekapital. Den resterende del af overskuddet tilgår moderselskabets frie reserver.

Aktionærer

Pr. 31. december 2008 var der 18.460 navnenoterede aktionærer i Tivoli. Jævnfør Selskabets aktiebog fordeler aktiesiddelser over 5% sig således:

Scandinavian Tobacco Group A/S	31,8%
Chr. Augustinus Fabrikker Aktieselskab	25,4%
Danske Bank A/S	5,1%

Udsendte fondsbørsmeddelelser

Strategisk samarbejde med Arp-Hansen Hotel Group	15. april 2008
Besøgstal, april 2008	2. maj 2008
Årsregnskab 2007/08	29. maj 2008
Besøgstal, maj 2008	2. juni 2008
Indkaldelse til generalforsamling 2007/08	17. juni 2008
Forløb af generalforsamling, 24. juni 2008	24. juni 2008
Besøgstal, juni 2008	1. juli 2008
Besøgstal, juli 2008	1. august 2008
Ændring af ledelse, ny økonomidirektør	4. august 2008
Delårsrapport pr. 30. juni 2008	15. august 2008
Besøgstal, august 2008	1. september 2008
Besøgstal, sommersæson 2008	23. september 2008
Besøgstal, Halloween i Tivoli 2008	20. oktober 2008
Indkaldelse til ekstraordinær generalforsamling	3. november 2008
Halvårsrapport pr. 30. september 2008	26. november 2008
Forløb af ekstraordinær generalforsamling,	
26. november 2008	26. november 2008
Opdateret finanskalender 2008/09	28. november 2008
Finanskalender 2009	22. december 2008
Besøgstal, Jul i Tivoli 2008	2. januar 2009

Finanskalender 2009

Årsregnskabsmeddelelse for perioden 1. april - 31. december 2008	24. februar 2009
Årsrapport for perioden 1. april - 31. december 2008	24. marts 2009
Ordinær generalforsamling	30. april 2009
Delårsrapport (1. kvartal 2009)	28. maj 2009
Halvårsrapport 2009	15. august 2009
Delårsrapport (3. kvartal 2009)	30. november 2009

I 2009 vil Tivoli ikke offentliggøre besøgstal månedsvis. Da besøgstallet kun er ét blandt flere parametre til vurdering af Selskabets økonomiske udvikling, og da en ensidig fokusering på besøgstallet ikke nødvendigvis giver et retvisende billede, har Selskabet valgt fremover kun at offentliggøre besøgstal i forbindelse med kvartalsrapporteringen og ved afslutningen af hver sæson.



Investor Relations (IR)

Tivoli tilstræber at leve op til Fondsbørsens oplysningsforpligtelser. Fondsbørsmeddelelser indsendes derfor korrekt og rettidigt til Fondsbørsen og offentliggøres samtidig hermed på www.tivoli.dk/virksomheden. Her findes yderligere virksomhedsinformationer og alle offentliggjorte selskabsmeddelelser.

Forespørgsler vedrørende relationer til investorer og aktiemarkedet, kan endvidere rettes til IR-ansvarlig: Vicedirektør, HR & Kommunikation, Stine Lolk, e-mail: sl@tivoli.dk

Generalforsamling

Selskabets ordinære generalforsamling vil blive afholdt torsdag den 30. april 2009 kl. 16 i Koncertsalen i Tivoli.

Forslag til generalforsamlingen

Bestyrelsen foreslår, at bestyrelsen i tiden indtil næste års generalforsamling bemyndiges til inden for 10% af aktiekapitalen at lade Selskabet erhverve egne aktier til den på erhvervelses tidspunktet gældende børskurs med en afvigelse på indtil 10%.

På valg er Hans Skov Christensen, der indstilles til genvalg.

På valg som revisor er PricewaterhouseCoopers, der indstilles til genvalg.



Spis med fiskene
Et stort selskab har lejet sig ind i
Akvariefoyeren i Koncertsalen

Aktie- og udbyttensøgleletal

Aktie- og udbyttensøgleletal er udarbejdet i overensstemmelse med Den Danske Finansanalytikerforenings 'Anbefalinger og Nøgletal 2005', bortset fra resultat pr. aktie (EPS) og udvandet resultat pr. aktie (EPS-D), der opgøres i overensstemmelse med IAS 33. Regnskabsgrundlaget er for alle årene IFRS.

KONCERNEN	2008 (9 mdr.)	2007/08 (12 mdr.)	2006/07 (12 mdr.)	2005/06 (12 mdr.)	2004/05 (12 mdr.)
Gennemsnitligt antal aktier (1.000 stk.)	571,7	571,7	571,7	571,7	571,7
Resultat pr. 100 kr. aktie (EPS), kr.	98,8	35,9	65,8	61,0	59,0
Cash flow fra driftsaktivitet pr. aktie (CFPS), kr.	269	164	120	186	189
Vækstrate i %	176% ¹⁾	-46%	9%	4%	109%
Indre værdi, ultimo pr. aktie, kr.	1.015	937	918	867	816
Børskurs, ultimo, kr.	3.000	3.800	4.370	3.613	2.645
Udbytte pr. 100 kr. aktie, kr.	14,76	9,00	16,44	15,22	10,00
Payout ratio i %	15%	25%	25%	25%	17%
Price Earnings-kvot (PE)	30	106	66	59	45
Price Cash Flow (PCF)	11	23	36	19	14
Kurs-/indre værdi (KI)	2,95	4,05	4,76	4,17	3,24

1) Den store stigning skyldes omlægning af regnskabsåret.



Årets Tivoli-plakat 2008 af Ivan Andersen.

Resultatopgørelse 1. april - 31. december

Note	mio.kr.	KONCERN		MODERSELSKAB	
		2008 (9 mdr.)	2007/08 (12 mdr.)	2008 (9 mdr.)	2007/08 (12 mdr.)
	OMSÆTNING				
3	Entréindtægter	168,3	159,3	168,3	159,3
	Forlystelser	126,8	136,3	126,8	136,3
4	Spil og forretninger	35,7	44,0	35,7	44,0
	Food & beverage	94,4	96,6	94,4	96,6
	Koncertsal, Glassal og konferencelokaler	33,5	26,2	33,5	26,2
5	Lejeindtægter	72,3	72,6	72,3	72,6
	NETTOOMSÆTNING	531,0	535,0	531,0	535,0
6	Andre driftsindtægter	38,3	46,7	38,0	46,3
		<u>569,3</u>	<u>581,7</u>	<u>569,0</u>	<u>581,3</u>
	EKSTERNE OMKOSTNINGER				
7	Driftsomkostninger	75,1	81,3	75,1	81,1
8	Vedligeholdelse	27,8	32,3	27,8	32,3
9	Kunstneriske arrangementer	39,6	41,7	39,6	41,7
	Ejendomsskatter og forsikringer	11,3	14,9	11,3	14,9
	Annoncer og reklamer	24,0	24,6	24,0	24,6
10	Andre eksterne omkostninger	33,8	36,6	33,7	36,6
		<u>211,6</u>	<u>231,4</u>	<u>211,5</u>	<u>231,2</u>
11	Personaleomkostninger	223,0	249,6	222,6	249,1
		<u>434,6</u>	<u>481,0</u>	<u>434,1</u>	<u>480,3</u>
	RESULTAT FØR AF- OG NEDSKRIVNINGER	134,7	100,7	134,9	101,0
12	Af- og nedskrivninger	44,4	63,6	44,4	63,6
	RESULTAT AF PRIMÆR DRIFT	90,3	37,1	90,5	37,4
21	Resultat af joint ventures	-5,4	-0,9	-	-
13	Finansielle indtægter	1,5	1,0	1,5	1,0
14	Finansielle omkostninger	9,0	8,8	9,4	9,3
	RESULTAT FØR SKAT	77,4	28,4	82,6	29,1
15	Skat af årets resultat	-20,9	-7,9	-20,8	-7,8
	ÅRETS RESULTAT	<u>56,5</u>	<u>20,5</u>	<u>61,8</u>	<u>21,3</u>
16	RESULTAT PR. AKTIE				
	Resultat pr. 100 kr. aktie (EPS), kr.	98,8	35,9		
	Udvandet resultat pr. 100 kr. aktie (EPS-D), kr.	98,8	35,9		

Totalindkomstopgørelse

ÅRETS RESULTAT	56,5	20,5	61,8	21,3
Værdireguleringer:				
Værdiregulering sikringsinstrumenter	-9,0	-	-9,0	-
Øvrige reguleringer:				
Skat af værdiregulering sikringsinstrumenter	2,3	-	2,3	-
Netto indregnet direkte på egenkapitalen	-6,7	-	-6,7	-
TOTALINDKOMST I ALT	<u>49,8</u>	<u>20,5</u>	<u>55,1</u>	<u>21,3</u>

Pengestrømsopgørelse 1. april - 31. december

mio.kr.	KONCERN		MODERSELSKAB	
	2008 (9 mdr.)	2007/08 (12 mdr.)	2008 (9 mdr.)	2007/08 (12 mdr.)
Note				
Resultat før skat	77,4	28,4	82,6	29,1
Regulering for ikke-likvide driftsposter mv:				
Af- og nedskrivninger	44,4	63,6	44,4	63,6
Resultat af joint ventures	5,4	0,9	-	-
Finansielle indtægter	-1,5	-1,0	-1,5	-1,0
Finansielle omkostninger	9,0	8,8	9,4	9,3
Pengestrøm fra primær drift før ændring i driftskapital	134,7	100,7	134,9	101,0
17 Ændring i driftskapital	26,6	6,6	27,2	6,1
Pengestrøm fra primær drift før finansielle poster	161,3	107,3	162,1	107,1
Finansielle indtægter	1,3	1,0	1,3	1,0
Finansielle omkostninger	-9,0	-8,8	-9,4	-9,3
Pengestrøm fra primær drift før skat	153,6	99,5	154,0	98,8
Betalt selskabsskat	0,2	-6,0	0,2	-6,0
PENGESTRØM FRA DRIFTSAKTIVITET	153,8	93,5	154,2	92,8
Køb af immaterielle aktiver	-2,0	-5,7	-2,0	-5,7
Køb af materielle aktiver	-68,3	-134,7	-68,3	-134,7
Køb/kapitaltilførsel joint ventures	-3,7	-0,2	-3,7	-0,2
Køb/salg andre langfristede aktiver	0,2	0,2	0,2	0,2
PENGESTRØM TIL INVESTERINGSAKTIVITET	-73,8	-140,4	-73,8	-140,4
Fremmedfinansiering:				
Optagelse af/afdrag på prioritetsgæld	97,6	-	97,6	-
Optagelse af/afdrag på bankgæld	-59,3	59,3	-59,3	59,3
Ændring i gæld til tilknyttede virksomheder	-93,9	-8,6	-94,3	-8,0
Aktionærene:				
Udbetalt udbytte	-5,1	-9,4	-5,1	-9,4
PENGESTRØM FRA FINANSIERINGSAKTIVITET	-60,7	41,3	-61,1	41,9
ÅRETS PENGESTRØM	19,3	-5,6	19,3	-5,7
Likvider, primo	8,5	14,1	8,3	14,0
LIKVIDER, ULTIMO	27,8	8,5	27,6	8,3

Balance 31. december

mio.kr.	KONCERN		MODERSELSKAB	
	2008 (31. dec)	2007/08 (31. marts)	2008 (31. dec)	2007/08 (31. marts)
Note				
AKTIVER				
LANGFRISTEDE AKTIVER				
18 IMMATERIELE AKTIVER				
Rettigheder	4,7	6,1	4,7	6,1
Igangværende udviklingsprojekter	-	2,7	-	2,7
	<u>4,7</u>	<u>8,8</u>	<u>4,7</u>	<u>8,8</u>
19 MATERIELE AKTIVER				
Grunde og bygninger	641,6	537,5	641,6	537,5
Andre anlæg, driftsmateriel og inventar	161,4	158,4	161,4	158,4
Aktiver under opførelse og forudbetalinger for materielle aktiver	14,4	91,5	14,4	91,5
	<u>817,4</u>	<u>787,4</u>	<u>817,4</u>	<u>787,4</u>
ANDRE LANGFRISTEDE AKTIVER				
20 Kapitalandele i dattervirksomheder	-	-	1,0	1,0
21 Kapitalandele i joint ventures	2,4	4,1	8,7	5,0
22 Tilgodehavende gældsbev.	1,4	1,6	1,4	1,6
	<u>3,8</u>	<u>5,7</u>	<u>11,1</u>	<u>7,6</u>
LANGFRISTEDE AKTIVER I ALT	<u>825,9</u>	<u>801,9</u>	<u>833,2</u>	<u>803,8</u>
KORTFRISTEDE AKTIVER				
22 Kortfristet del af langfristet tilgodehavende gældsbev.	0,2	0,2	0,2	0,2
24 Handelsvarer	5,3	8,5	5,3	8,5
25 Tilgodehavender fra salg og tjenesteydelser	24,1	32,0	24,0	32,0
Tilgodehavende hos joint ventures	2,2	0,5	2,2	0,5
Andre tilgodehavender	6,6	20,6	6,5	20,6
Tilgodehavende selskabsskat	-	6,2	-	6,2
26 Periodeafgrænsningsposter	4,7	11,2	4,7	11,2
Deposita	1,3	1,2	1,3	1,2
Likvide beholdninger	27,8	8,5	27,6	8,3
	<u>72,2</u>	<u>88,9</u>	<u>71,8</u>	<u>88,7</u>
KORTFRISTEDE AKTIVER I ALT	<u>72,2</u>	<u>88,9</u>	<u>71,8</u>	<u>88,7</u>
AKTIVER I ALT	<u>898,1</u>	<u>890,8</u>	<u>905,0</u>	<u>892,5</u>

Balance 31. december

mio.kr.	KONCERN		MODERSELSKAB	
	2008 (31. dec)	2007/08 (31. marts)	2008 (31. dec)	2007/08 (31. marts)
Note				
PASSIVER				
EGENKAPITAL				
27 Aktiekapital	57,2	57,2	57,2	57,2
Reserver	514,9	473,5	508,4	461,7
	<u>572,1</u>	<u>530,7</u>	<u>565,6</u>	<u>518,9</u>
Foreslået udbytte	8,4	5,1	8,4	5,1
	<u>580,5</u>	<u>535,8</u>	<u>574,0</u>	<u>524,0</u>
FORPLIGTELSE				
LANGFRISTEDE FORPLIGTELSE				
28 Langfristede gældsforpligtelser	94,7	-	94,7	-
23 Udskudte skatteforpligtelser	6,6	3,0	6,6	3,0
	<u>101,3</u>	<u>3,0</u>	<u>101,3</u>	<u>3,0</u>
LANGFRISTEDE FORPLIGTELSE I ALT				
KORTFRISTEDE FORPLIGTELSE				
28 Kortfristede gældsforpligtelser	2,9	59,3	2,9	59,3
29 Gæld til tilknyttede virksomheder	101,0	194,9	114,6	208,9
Leverandørgæld	21,6	37,6	21,6	37,6
Skyldig selskabsskat	9,0	-	8,9	-
30 Anden gæld	53,0	15,9	52,9	15,4
31 Periodeafgrænsningsposter	28,8	44,3	28,8	44,3
	<u>216,3</u>	<u>352,0</u>	<u>229,7</u>	<u>365,5</u>
KORTFRISTEDE FORPLIGTELSE I ALT				
PASSIVER I ALT	<u>898,1</u>	<u>890,8</u>	<u>905,0</u>	<u>892,5</u>
32 Eventualforpligtelser og sikkerhedsstillelse mv.				
33 Finansielle risici				
34 Sikring af fremtidige pengestrømme				
35 Sikringstransaktioner ført direkte på egenkapitalen				
36 Transaktioner med nærtstående parter				
37 Resultatopgørelse incl. ureviderede sammenligningstal for 9 mdr. 2007				
38 Hoved- og nøgletal samt aktie- og udbyttentotal incl. ureviderede sammenligningstal for 9 mdr. 2007				

Egenkapitalopgørelse

mio.kr.

KONCERN

	Aktiekapital	Reserver		Foreslået udbytte	I alt
		Sikringstransaktioner 1)	Overført resultat		
EGENKAPITAL 1. APRIL 2007	57,2	-	458,1	9,4	524,7
EGENKAPITALBEVÆGELSER I 2007/08					
Årets totalindkomst	-	-	15,4	5,1	20,5
Udloddet udbytte i moderselskab	-	-	-	-9,4	-9,4
EGENKAPITALBEVÆGELSER I 2007/08 I ALT	-	-	15,4	-4,3	11,1
EGENKAPITAL 1. APRIL 2008	57,2	-	473,5	5,1	535,8
EGENKAPITALBEVÆGELSER I 2008					
Årets totalindkomst	-	-6,7	48,1	8,4	49,8
Udloddet udbytte i moderselskab	-	-	-	-5,1	-5,1
EGENKAPITALBEVÆGELSER I 2008 I ALT	-	-6,7	48,1	3,3	44,7
EGENKAPITAL 31. DECEMBER 2008	57,2	-6,7	521,6	8,4	580,5

MODERSELSKAB

	Aktiekapital	Reserver		Foreslået udbytte	I alt
		Sikringstransaktioner 1)	Overført resultat		
EGENKAPITAL 1. APRIL 2007	57,2	-	445,5	9,4	512,1
EGENKAPITALBEVÆGELSER I 2007/08					
Årets totalindkomst	-	-	16,2	5,1	21,3
Udloddet udbytte	-	-	-	-9,4	-9,4
EGENKAPITALBEVÆGELSER I 2007/08 I ALT	-	-	16,2	-4,3	11,9
EGENKAPITAL 1. APRIL 2008	57,2	-	461,7	5,1	524,0
EGENKAPITALBEVÆGELSER I 2008					
Årets totalindkomst	-	-6,7	53,4	8,4	55,1
Udloddet udbytte	-	-	-	-5,1	-5,1
EGENKAPITALBEVÆGELSER I 2008 I ALT	-	-6,7	53,4	3,3	50,0
EGENKAPITAL 31. DECEMBER 2008	57,2	-6,7	515,1	8,4	574,0

1) I note 35 er udviklingen i "Sikringstransaktioner ført direkte på egenkapitalen" vist.

UDBYTTE

Der foreslås et udbytte på 8,4 mio.kr. (2007/08: 5,1 mio.kr.), svarende til et udbytte pr. aktie på 14,76 kr. (2007/08: 9,00 kr.)

Der er i regnskabsåret udloddet udbytte på 5,1 mio.kr. (2007/08: 9,4 mio.kr.).

Udlodning af udbytte til Tivoli A/S' aktionærer har ingen skattemæssige konsekvenser for Tivoli A/S.

Noter

Note 1 - Anvendt regnskabspraksis

Tivoli A/S er et aktieselskab hjemmehørende i Danmark. Årsrapporten for perioden 1. april – 31. december 2008 omfatter både koncernregnskab for Tivoli A/S og årsregnskab for moderselskabet.

Årsrapporten for Tivoli A/S for 2008 aflægges i overensstemmelse med International Financial Reporting Standards som udstedt af IASB og godkendt af EU samt yderligere danske oplysningskrav til årsrapporter for børsnoterede selskaber, jævnfør Københavns Fondsbørs' oplysningskrav til årsrapporter for børsnoterede selskaber og IFRS-bekendtgørelsen udstedt i henhold til årsregnskabsloven.

Implementering af nye internationale regnskabsstandarder (IAS/IFRS) og fortolkningsbidrag (IFRIC)

I 2008 er der ikke implementeret nye eller reviderede standarder og fortolkninger relevante for Tivoli A/S med virkning fra regnskabsperioden 1. april 2008.

Vedtagne nye regnskabsstandarder (IAS og IFRS) og fortolkningsbidrag (IFRIC)

Følgende relevante standarder og fortolkningsbidrag er godkendt af EU pr. 31. december 2008 og er et krav for koncernens regnskabsår, som begynder 1. januar 2009 eller senere.

- ❖ Ændringer til IAS 1 vedrørende præsentation af årsrapporten gælder for regnskabsår, der påbegyndes 1. januar 2009 eller senere. Ændringerne i IAS 1 har én væsentlig betydning for Tivoli, som hidtil har præsenteret totalindkomsten som en del af egenkapitalopgørelsen. Fremover skal der udarbejdes en særskilt totalindkomstopgørelse. Tivoli har valgt at førtidsimplementere ændringerne i IAS 1.
- ❖ IFRS 8 Segmenter vedrørende oplysninger om segmenter gælder for regnskabsår, der påbegyndes 1. januar 2009 eller senere. Den interne ledelsesrapportering er opdelt i forretningsområder, der går på tværs af Tivolis drift. Disse forretningsområder vil danne udgangspunkt for segmenteringen. Tivoli A/S har valgt ikke at implementere denne standard førtidigt.
- ❖ IAS 23 (ajourført 2007) Låneomkostninger gælder for regnskabsår, der påbegyndes 1. januar 2009 eller senere. IAS 23 kræver indregning af låneomkostninger i kostprisen for et kvalificerende aktiv - immaterielle og materielle aktiver samt varebeholdninger. Det er kun i sjældne tilfælde at Tivoli benytter sig af ekstern lånefinansiering ifm. anskaffelse hhv. opførelse af kvalificerende aktiver. Standarden vurderes derfor kun at få begrænset betydning for den fremtidige regnskabsaflæggelse. Tivoli A/S har valgt ikke at implementere denne standard førtidigt.
- ❖ IFRIC 13 Kundeloyalitetsprogrammer. Efter gennemgang af IFRIC 13 er det vurderet, at IFRIC 13 ikke har effekt på Tivolis regnskabsaflæggelse.



Grundlag for udarbejdelse

Årsrapporten præsenteres i DKK afrundet til 1 mio. DKK med én decimal.

Årsrapporten er udarbejdet efter det historiske kostprincip. Den anvendte regnskabspraksis, som er beskrevet nedenfor, er anvendt konsistent i regnskabsåret og for sammenligningstallene. Den anvendte regnskabspraksis er uændret i forhold til det foregående år.

Beskrivelse af anvendt regnskabspraksis

Koncernregnskabet

Koncernregnskabet omfatter moderselskabet Tivoli A/S samt dattervirksomheder, hvori Tivoli A/S har bestemmende indflydelse på virksomhedens finansielle og driftsmæssige politikker for at opnå afkast eller andre fordele fra dens aktiviteter. Bestemmende indflydelse opnås ved direkte eller indirekte at eje eller råde over mere end 50 % af stemmerettighederne eller på anden måde kontrollere den pågældende virksomhed. Tivoli A/S og dattervirksomheder benævnes samlet koncernen.

Koncernregnskabet er udarbejdet som et sammendrag af moderselskabets og den enkelte dattervirksomheds regnskab opgjort efter koncernens regnskabspraksis, elimineret for koncerninterne indtægter og omkostninger, aktiebesiddelser, interne mellemværender og udbytter samt realiserede og urealiserede fortjenester ved transaktioner mellem de konsoliderede virksomheder.

Virksomhedssammenslutninger

Nyerhvervede eller nystiftede virksomheder indregnes i koncernregnskabet fra overtagelsestidspunktet. Sammenligningstal korrigeres ikke for nyhvervede virksomheder. Ved køb af nye virksomheder eller fusion, hvor moderselskabet opnår bestemmende indflydelse over den købte virksomhed, anvendes overtagelsesmetoden. De tilkøbte virksomheders identificerbare aktiver, forpligtelser og eventualforpligtelser måles til dagsværdi på overtagelsestidspunktet. Identificerbare immaterielle aktiver indregnes, såfremt de kan udskilles eller udspringer fra en retlig kontrakt, og dagsværdien kan opgøres pålideligt. Der indregnes udskudt skat af de foretagne omvurderinger.

Hvis der på overtagelsestidspunktet er usikkerhed om målingen af overtagne, identificerbare aktiver, forpligtelser og eventualforpligtelser, sker første indregning på grundlag af foreløbigt opgjorte dagsværdier. Såfremt det efterfølgende viser sig, at identificerbare aktiver, forpligtelser og eventualforpligtelser havde en anden dagsværdi på overtagelsestidspunktet end først antaget, reguleres goodwill indtil 12 måneder efter overtagelsen. Effekten af reguleringerne indregnes i primoegenkapitalen, og sammenligningstal tilpasses. Herefter reguleres goodwill alene som følge af ændringer i skøn over betingede købsvederlag, med mindre der er tale om væsentlige fejl. Dog medfører efterfølgende realisation af den overtagne virksomheds udskudte skatteaktiver, som ikke blev indregnet på overtagelsestidspunktet, indregning af skattefordelen i resultatopgørelsen og samtidig nedskrivning af den regnskabsmæssige værdi indregnet som et identificerbart aktiv på overtagelsestidspunktet.

Omregning af fremmed valuta

Transaktioner i fremmed valuta omregnes ved første indregning til transaktionsdagens kurs. Valutakursdifferencer, der opstår mellem transaktionsdagens kurs og kursen på



Crazy Closing Week
Tivoli sluttede sommersæsonen af med en kampagne, der lagde op til at køre i forlystelserne lige så tosset, man havde lyst til.

betalingsdagen, indregnes i resultatopgørelsen under finansielle indtægter og omkostninger.

Tilgodehavender, gæld og andre monetære poster i fremmed valuta omregnes til balancedagens valutakurs. Forskellen mellem balancedagens kurs og kursen på tidspunktet for tilgodehavendets eller gældens opståen eller kursen i den seneste årsrapport indregnes i resultatopgørelsen under finansielle indtægter og omkostninger.

Afledte finansielle instrumenter

Afledte finansielle instrumenter indregnes på handelsdagen i balancen til kostpris og måles efterfølgende til markedsværdi.

Markedsværdi af afledte finansielle instrumenter indgår i andre tilgodehavender eller anden gæld. Modregning af positive og negative værdier foretages alene, når virksomheden har ret til og intention om at afregne flere finansielle instrumenter netto. Markedsværdier for afledte finansielle instrumenter opgøres på grundlag af aktuelle markedsdatal og samt anerkendte værdiansættelsesmetoder.

Ændringer i markedsværdi af afledte finansielle instrumenter, der er klassificeret som og opfylder kriterierne for sikring af markedsværdien af et indregnet aktiv eller en indregnet forpligtelse, indregnes i resultatopgørelsen sammen med ændringer i værdien af det sikrede aktiv eller den sikrede forpligtelse for så vidt angår den del, der er sikret.

Ændringer i den del af markedsværdien af afledte finansielle instrumenter, der er klassificeret som og opfylder

betingelserne for sikring af fremtidige pengestrømme, og som effektivt sikrer ændringer i værdien af det sikrede, indregnes i egenkapitalen. Når den sikrede transaktion realiseres, overføres gevinst eller tab vedrørende sådanne sikringstransaktioner fra egenkapitalen og indregnes i samme regnskabspost som det sikrede.

For afledte finansielle instrumenter, som ikke opfylder betingelserne for behandling som sikringsinstrumenter, indregnes ændringer i markedsværdi løbende i resultatopgørelsen under finansielle poster.

Leasing

Leasingkontrakter vedrørende materielle anlægsaktiver, hvor Tivoli A/S har alle væsentlige risici og fordele forbundet med ejendomsretten (finansiell leasing), måles ved første indregning i balancen til laveste værdi af dagsværdi og nutidsværdien af de fremtidige leasingydelse. Ved beregning af nutidsværdien anvendes leasingaftalens interne rentefod som diskonteringsfaktor eller en tilnærmet værdi for denne. Finansielt leasede aktiver behandles herefter som Tivoli A/S's øvrige materielle anlægsaktiver. Den kapitaliserede leasingforpligtelse indregnes i balancen som gæld og leasingydelsens rentedel indregnes i resultatopgørelsen over kontraktens løbetid.

Alle leasingkontrakter, der ikke anses som finansielle leasingkontrakter, betragtes som operationel leasing. Ydelser i forbindelse med operationel leasing indregnes i resultatopgørelsen over leasingperioden.

Resultatopgørelsen

Nettoomsætning

Nettoomsætning omfatter driftsindtægter fra entré til Haven, herunder indtægter ved salg af årskort, indtægter fra forlystelser, udlejning af bygninger, lokaler m.v., samt indtægter ved salg af tjenesteydelser.

Indtægter indregnes i resultatopgørelsen, såfremt levering og risikoovergang har fundet sted inden årets udgang, og såfremt indtægten kan opgøres pålideligt og forventes modtaget. Der foretages periodisering af indtægter ved salg af årskort m.v., hvor ydelsen leveres over flere regnskabsperioder.

Nettoomsætningen måles til dagsværdi ekskl. moms og afgifter opkrævet på vegne af tredjepart. Alle former for afgivne rabatter indregnes i nettoomsætningen.

Omsætningen fra kontantspil præsenteres efter fradrag af gevinstudbetaling samt spilleafgift til staten.

Andre driftsindtægter

Andre driftsindtægter indeholder regnskabsposter af sekundær karakter i forhold til virksomhedernes aktiviteter, herunder indtjente projekteringshonorarer, modtagne sponsorater samt fortjeneste ved salg af materielle og immaterielle aktiver.

Andre driftsomkostninger

Andre driftsomkostninger indeholder regnskabsposter af sekundær karakter i forhold til virksomhedernes aktiviteter, herunder tab ved salg af materielle og immaterielle aktiver.

Finansielle indtægter og omkostninger

Finansielle indtægter og omkostninger indeholder renter, kursgevinster og -tab vedrørende værdipapirer, gæld og transaktioner i fremmed valuta, amortisering af finansielle aktiver og forpligtelser samt tillæg og godtgørelser under acontoskatteordningen m.v.



Unikke møder

I vinterens løb gennemførte Salgsafdelingen en kampagne over for virksomheder for at gøre opmærksom på, hvilke unikke rammer Tivoli kan tilbyde til både konferencer, sociale arrangementer og forretningsmøder. Det er således muligt at tilføre arrangementet alt fra en rutschebanetur til en koncert med Promenadeorkestret – og få en ballon med hjem.

Skat af årets resultat

Tivoli A/S og dattervirksomheden Tivoli International indgår i sambeskatningen under Chr. Augustinus Fabrikker Aktieselskab.

Årets skat, der består af årets aktuelle skat og ændring i udskudt skat, indregnes i resultatopgørelsen med den del, der kan henføres til årets resultat, og direkte i egenkapitalen med den del, der kan henføres til posteringer direkte i egenkapitalen.

Balancen

Immaterielle aktiver

Immaterielle rettigheder erhvervet i forbindelse med virksomhedssammenslutninger måles til kostpris med fradrag af akkumulerede af- og nedskrivninger. Låneomkostninger indregnes ikke i kostprisen. Immaterielle rettigheder afskrives lineært over den forventede brugstid (op til 6 år).

Udviklingsprojekter måles til kostpris.

Materielle aktiver

Grunde og bygninger samt andre anlæg, driftsmateriel og inventar måles til kostpris med fradrag af akkumulerede af- og nedskrivninger. Kostprisen omfatter anskaffelsesprisen samt omkostninger direkte tilknyttet til anskaffelsen indtil det tidspunkt, hvor aktivet er klar til brug.

For egenfremstillede aktiver omfatter kostprisen direkte og indirekte omkostninger til materialer, komponenter, underleverandører og løn. Låneomkostninger, som er direkte knyttet til anskaffelsen, opførelsen eller produktionen af et kvalificerende aktiv, aktiveres som en del af aktivets kostpris. Tilskud fragår i kostprisen. Kostprisen på et samlet aktiv opdeles i separate bestanddele, der afskrives hver for sig, såfremt brugstiden på de enkelte bestanddele er forskellig.

Efterfølgende omkostninger, fx ved udskiftning af bestanddele af et materielt aktiv, indregnes i den regnskabsmæssige værdi af det pågældende aktiv, når det er sandsynligt, at afholdelsen vil medføre fremtidige økonomiske fordele for koncernen. Den regnskabsmæssige værdi af de udskiftede bestanddele ophører med indregning i balancen og overføres til resultatopgørelsen. Omkostninger til almindelig reparation og vedligeholdelse indregnes i resultatopgørelsen ved afholdelsen.

Materielle aktiver afskrives lineært over aktivernes forventede brugstid, der udgør:

Bygninger	20-50 år
Ombygning af bygninger	10-15 år
Særlige installationer	10 år
Forlystelser, stationære	15-25 år
Forlystelser, mobile	10 år
Haveanlæg	5-10 år
Butikker, boder m.v.	6-10 år
Driftsmateriel og inventar	3-6 år

Grunde afskrives ikke.

Afskrivningsgrundlaget opgøres under hensyn til aktivets scrapværdi og reduceres med eventuelle nedskrivninger. Scrapværdien fastsættes på anskaffelsestidspunktet ud fra en konkret vurdering og revurderes årligt. Overstiger scrapværdien aktivets regnskabsmæssige værdi, ophører afskrivning.

Ved ændring i afskrivningsperioden eller scrapværdien indregnes virkningen for afskrivninger fremadrettet som en ændring i regnskabsmæssige skøn.

Specielt kan anføres, at den fysiske levetid for Tivolis forlystelser kan være væsentlig længere end den underholdningsmæssige levetid. Tivoli har valgt at afskrive forlystelserne over den underholdningsmæssige levetid.

Tivoli anvender ikke scrapværdier på forlystelser, da størstedelen af den enkelte forlystelse ikke kan genetableres uden væsentlige udskiftninger af aktivets bestanddele, hvis den enkelte forlystelse demonteres.

Fortjeneste og tab ved afhændelse af materielle aktiver opgøres som forskellen mellem salgsprisen med fradrag af salgsomkostninger og den regnskabsmæssige værdi på salgstidspunktet. Fortjeneste eller tab indregnes i resultatopgørelsen under andre driftsindtægter eller andre drifts-omkostninger.

Kapitalandel i dattervirksomhed i moderselskabets årsregnskab

Kapitalandel i dattervirksomhed måles til kostpris. Hvor kostprisen overstiger genindvindingsværdien, nedskrives til denne lavere værdi.

Kapitalandele i joint ventures i koncernregnskabet

I resultatopgørelsen indregnes den forholdsmæssige andel af joint venture virksomhedens resultat efter skat. I balancen indregnes kapitalandele i joint ventures efter den indre værdis metode og måles til den forholdsmæssige andel af joint venture virksomhedens indre værdi opgjort efter koncernens regnskabspraksis.

Kapitalandele i joint ventures i moderselskabets årsregnskab

Kapitalandel i joint ventures måles til kostpris. Hvor kostprisen overstiger genindvindingsværdien, nedskrives til denne lavere værdi.

Tilgodehavende gældsbreve

Tilgodehavende gældsbreve indregnes på handelsdagen under aktiver. Ved første indregning måles tilgodehavende gældsbreve til dagsværdi korrigeret for transaktionsomkostninger direkte forbundet med handlen. Efter første indregning måles tilgodehavende gældsbreve til dagsværdi opgjort på baggrund af anerkendte værdiansættelsesmetoder for unoterede værdipapirer.

Urealiserede værdireguleringer indregnes direkte på egenkapitalen bortset fra nedskrivninger som følge af værdiforringelse og tilbageførsel heraf. Ved realisation overføres den akkumulerede værdiregulering indregnet i egenkapitalen til finansielle poster i resultatopgørelsen.

Værdiforringelse af langfristede aktiver

Udskudte skatteaktiver vurderes årligt og indregnes kun i det omfang, det er sandsynligt, at de vil blive udnyttet. Den regnskabsmæssige værdi af øvrige langfristede aktiver vurderes årligt for at afgøre, om der er indikation af værdiforringelse. Når en sådan indikation er til stede, beregnes aktivets genindvindingsværdi. Genindvindingsværdien er det højeste af aktivets dagsværdi med fradrag af forventede afhændelsesomkostninger eller kapitalværdi. Kapitalvær-

dien beregnes som nutidsværdien af forventede fremtidige pengestrømme fra aktivet eller den pengestrømsgenererende enhed, som aktivet er en del af.

Et tab ved værdiforringelse indregnes, når den regnskabsmæssige værdi af et aktiv henholdsvis en pengestrømsfrembringende enhed overstiger aktivets eller den pengestrømsfrembringende enheds genindvindingsværdi. Tab ved værdiforringelse indregnes i resultatopgørelsen.

Det er Tivolis vurdering, at Selskabet kun har én målbar pengestrømsfrembringende enhed svarende til den juridiske enhed Tivoli A/S.

Nedskrivninger på langfristede aktiver tilbageføres i det omfang, der er sket ændringer i de forudsætninger og skøn, der førte til nedskrivningen. Nedskrivninger tilbageføres kun i det omfang, aktivets nye regnskabsmæssige værdi ikke overstiger den regnskabsmæssige værdi, aktivet ville have haft efter afskrivninger, såfremt aktivet ikke havde været nedskrevet.

Varebeholdninger

Varebeholdninger måles til kostpris opgjort efter gennemsnitsmetoden. Er nettorealiseringsværdien lavere end kostprisen nedskrives til denne lavere værdi.

Kostpris for handelsvarer omfatter anskaffelsespris med tillæg af hjemtagelsesomkostninger.

Nettorealiseringsværdien for varebeholdninger opgøres som salgssum, med fradrag af omkostninger, der afholdes for at effektivere salget, og fastsættes under hensyntagen til omsættelighed, ukurans og udvikling i forventet salgspris.

Tilgodehavender

Tilgodehavender måles til amortiseret kostpris. Der foretages nedskrivning til imødegåelse af tab.

Periodeafgrænsningsposter

Periodeafgrænsningsposter, indregnet under aktiver, omfatter afholdte omkostninger vedrørende efterfølgende regnskabsår og måles til kostpris.

Egenkapital

Foreslået udbytte indregnes som en forpligtelse på tidspunktet for vedtagelse på den ordinære generalforsamling (deklareringstidspunktet). Udbytte, som forventes udbetalt for året, vises som en særskilt post under egenkapitalen.

Betalbar skat og udskudt skat

Aktuelle skatteforpligtelser og tilgodehavende, aktuel skat indregnes i balancen som beregnet skat af årets skattepligtige indkomst, reguleret for skat af tidligere års skattepligtige indkomster.

Udskudt skat måles efter den balanceorienterede gældsmedode af alle midlertidige forskelle mellem regnskabsmæssig og skattemæssig værdi af aktiver og forpligtelser. Der indregnes dog ikke udskudt skat af poster, hvor midlertidige forskelle er opstået på anskaffelsestidspunktet uden at have effekt på resultat eller skattepligtig indkomst. I de tilfælde, hvor opgørelse af skatteværdien kan foretages efter forskellige beskatningsregler, måles udskudt skat på grundlag af

den af ledelsen planlagte anvendelse af aktivet, henholdsvis afvikling af forpligtelsen.

Udskudte skatteaktiver, herunder skatteværdien af fremførselsberettigede, skattemæssige underskud, indregnes med den værdi, hvortil de forventes at blive anvendt, enten ved udligning i skat af fremtidig indtjening eller ved modregning i udskudte skatteforpligtelser inden for samme juridiske skatteenhed og jurisdiktion.

Der foretages regulering af udskudt skat vedrørende foretagne eliminerings af urealiserede koncerninterne avancer og tab.

Udskudt skat måles på grundlag af de skatteregler og skattesatser, der med balancedagens lovgivning vil være gældende, når den udskudte skat forventes udløst som aktuel skat. Ændring i udskudt skat som følge af ændringer i skattesatser indregnes i resultatopgørelsen.

Finansielle forpligtelser

Gæld til realkreditinstitutter og kreditinstitutter indregnes ved lånoptagelse til det modtagne provenu efter fradrag af afholdte transaktionsomkostninger. I efterfølgende perioder måles de finansielle forpligtelser til amortiseret kostpris ved anvendelse af "den effektive rentes metode", således at forskellen mellem provenuet og den nominelle værdi indregnes i resultatopgørelsen under finansielle omkostninger over låneperioden.

Øvrige forpligtelser måles til amortiseret kostpris.

Periodeafgrænsningsposter

Periodeafgrænsningsposter, indregnet under forpligtelser, omfatter modtagne betalinger vedrørende indtægter i de efterfølgende år, målt til kostpris.

Pengestrømsopgørelse

Pengestrømsopgørelsen viser pengestrømme, fordelt på drifts-, investerings- og finansieringsaktivitet for året, årets forskydning i likvider samt likvider ved årets begyndelse og slutning.

Pengestrømme fra driftsaktivitet opgøres efter den indirekte metode som resultat før skat reguleret for ikke kontante driftsposter, ændring i driftskapital, betalte renter samt betalt selskabsskat.

Pengestrømme fra investeringsaktivitet omfatter betaling i forbindelse med køb og salg af virksomheder og aktiviteter, køb og salg af immaterielle, materielle og andre langfristede aktiver.

Pengestrømme fra finansieringsaktivitet omfatter ændringer i størrelse eller sammensætning af aktiekapital og omkostninger forbundet hermed samt optagelse af lån, afdrag på rentebærende gæld samt betaling af udbytte til selskabsdeltagere.

Likvider omfatter likvide beholdninger.

Segmentoplysninger

Tivoli vurderes ikke at have flere væsentlige segmenter, hverken aktivitetsmæssigt eller geografisk, hvorfor der ikke præsenteres særskilte segmentoplysninger iht. IAS 14. Fra 2009 vil der blive præsenteret segmentoplysninger i iht. IFRS 8.

Nøgletal

Resultat pr. aktie (EPS) og udvandet resultat pr. aktie (EPS-D) opgøres i overensstemmelse med IAS 33. Øvrige nøgletal er udarbejdet i overensstemmelse med Den Danske Finansanalytikerforenings "Anbefalinger og Nøgletal 2005".

De i årsrapporten anførte nøgletal er beregnet således

OVERSKUDSGRAD (EBIT-MARGIN)

$$\frac{\text{Resultat af primær drift x 100}}{\text{Nettoomsætning}}$$

AFKASTNINGSGRAD

$$\frac{\text{Resultat af primær drift x 100}}{\text{Gennemsnitlige operative aktiver}}$$

OPERATIVE AKTIVER

Operative aktiver er aktiver i alt fratrukket likvide beholdninger og andre rentebærende aktiver

LIKVIDITETSGRAD

$$\frac{\text{Kortfristede aktiver x 100}}{\text{Kortfristede forpligtelser}}$$

EGENKAPITALANDEL (SOLIDITET)

$$\frac{\text{Egenkapital ekskl. minoritetsint. ultimo x 100}}{\text{Passiver i alt, ultimo}}$$

AFKAST AF INVESTERET KAPITAL (ROIC)

$$\frac{\text{Resultat af primær drift}}{\text{Gennemsnitlig investeret kapital}}$$

INVESTERET KAPITAL

Kortfristede aktiver ekskl. likvide beholdninger
- kortfristede forpligtelser ekskl. kreditinstitutter
+ langfristede materielle aktiver
- øvrige langfristede driftsmæssige forpligtelser

EGENKAPITALFORRENTNING

$$\frac{\text{Resultat til analyseformål x 100}}{\text{Gennemsnitlig egenkapital ekskl. minoritetsint.}}$$

RESULTAT TIL ANALYSEFORMÅL

Årets resultat efter skat

EARNINGS PER SHARE (EPS)

$$\frac{\text{Resultat til analyseformål}}{\text{Gennemsnitligt antal aktier i omløb}}$$

CASH FLOW PER SHARE (CFPS)

$$\frac{\text{Pengestrøm fra drift}}{\text{Gennemsnitligt antal aktier i omløb}}$$

VÆKSTRATE (G)

$$\left(\frac{\text{EPS}_{2008}}{\text{EPS}_{2007/08}} - 1 \right) \times 100$$

INDRE VÆRDI

$$\frac{\text{Egenkapital ekskl. minoritetsint. ultimo}}{\text{Antal aktier}}$$

UDBYTTE PR. AKTIE

$$\frac{\text{Udbytteprocent x aktiens pålydende}}{100}$$



UDBYTTEPROCENT

Moderselskabets udbytteprocent

PAYOUT RATIO

$$\frac{\text{Udbyttebetaling}}{\text{Resultat til analyseformål}}$$

PRICE EARNINGS -kvote (PE)

$$\frac{\text{Børskurs}}{\text{EPS}}$$

PRICE CASH FLOW (PCF)

$$\frac{\text{Børskurs}}{\text{CFPS}}$$

KURS-/INDRE VÆRDI (KI)

$$\frac{\text{Børskurs}}{\text{Indre værdi}}$$

Note 2 – Regnskabsmæssige skøn og vurderinger

Skønsmæssig usikkerhed

Opgørelsen af den regnskabsmæssige værdi af visse aktiver og forpligtelser kræver vurderinger, skøn og forudsætninger om fremtidige begivenheder.

De foretagne skøn og forudsætninger er baseret på historiske erfaringer og andre faktorer, som ledelsen vurderer forsvarlige efter omstændighederne, men som i sagens natur er usikre og uforudsigelige. Forudsætningerne kan være ufuldstændige eller unøjagtige, og uventede begivenheder eller omstændigheder kan opstå. Endvidere er virksomheden underlagt risici og usikkerheder, som kan føre til, at de faktiske udfald afviger fra disse skøn. Særlige risici for Tivoli-koncernen er omtalt i ledelsesberetningen og note 33 til årsregnskabet.

Det kan være nødvendigt at ændre på tidligere foretagne skøn som følge af ændringer i de forhold, der lå til grund for de tidligere skøn eller på grund af ny viden eller efterfølgende begivenheder.

Skøn, der er væsentlige for regnskabsaflæggelsen, foretages bl.a. ved opgørelse af af- og nedskrivninger, scrapværdier, hensatte forpligtelser samt eventualforpligtelser og -aktiver.

Anvendt regnskabspraksis

Som led i anvendelsen af koncernens regnskabspraksis foretager ledelsen vurderinger, ud over skønsmæssige vurderinger, som kan have væsentlig indvirkning på de i årsrapporten indregnede beløb.

I 2008 har ledelsen foretaget vurderinger vedrørende:

Scrapværdier

Scrapværdien fastsættes på anskaffelsestidspunktet ud fra en konkret vurdering. Ledelsen vurderer, at scrapværdien på udlejede bygninger kan fastsættes som to gange minimumslejeindtægten.

For lette konstruktioner eller bygninger, der er konkrete planer om at foretage væsentlige forandringer ved, fastlægges scrapværdien til kr. 0. Scrapværdi for Nimbygningen, Koncertsalen, Glassalen og Pantomimeteatret er vurderet til hhv. 58 mio.kr., 50 mio.kr., 10 mio.kr og 5 mio.kr.

Ledelsen har vurderet, at der i lighed med tidligere år, ikke skal anvendes scrapværdier på årets nye forlystelser, da størstedelen af den enkelte forlystelse ikke kan genetableres uden væsentlige udskiftninger af aktivets bestanddele, hvis den enkelte forlystelse demonteres.

Brugstider

Ledelsen vurderer, at den fysiske levetid for Tivolis forlystelser kan være væsentlig længere end den underholdningsmæssige levetid. Tivoli har valgt at afskrive forlystelserne over den underholdningsmæssige levetid som følge af, at forlystelserne kun vil kunne generere positive nettopengestrømme i den underholdningsmæssige levetid.



DM i XL Græskar
Danmarks største græskar nogensinde blev kåret i Tivoli under Halloween. Erik Lund var manden, der havde dyrket det 326 kg store græskar af sorten Atlantic Giant.



Noter til resultatopgørelse

mio.kr.	KONCERN		MODERSELSKAB	
	2008 (9 mdr.)	2007/08 (12 mdr.)	2008 (9 mdr.)	2007/08 (12 mdr.)
3 ENTRÉINDTÆGTER				
Billetsalg	109,5	106,3	109,5	106,3
Årskort	58,8	53,0	58,8	53,0
	<u>168,3</u>	<u>159,3</u>	<u>168,3</u>	<u>159,3</u>
4 SPIL OG FORRETNINGER				
Underholdningsspil *	27,1	35,7	27,1	35,7
Forretninger	8,6	8,3	8,6	8,3
	<u>35,7</u>	<u>44,0</u>	<u>35,7</u>	<u>44,0</u>
* I underholdningsspil indgår følgende:				
Afgiftspligtig nettoomsætning efter gevinstudbetaling	29,8	43,7	29,8	43,7
Spilleafgift	-9,3	-13,8	-9,3	-13,8
Varespil m.v.	6,6	5,8	6,6	5,8
Underholdningsspil i alt	<u>27,1</u>	<u>35,7</u>	<u>27,1</u>	<u>35,7</u>
5 LEJEINDTÆGTER				
Restauranter, selvbetjening og fast food	49,5	49,1	49,5	49,1
Kiosker, forlystelser m.v.	18,3	20,9	18,3	20,9
Udstillinger, serviceaktiviteter m.v.	4,5	2,6	4,5	2,6
	<u>72,3</u>	<u>72,6</u>	<u>72,3</u>	<u>72,6</u>
6 ANDRE DRIFTSINDTÆGTER				
Projekteringshonorarer og arbejde for fremmede	8,0	9,9	8,0	9,9
Sponsorater	17,1	19,6	17,1	19,6
Andet	13,2	17,2	12,9	16,8
	<u>38,3</u>	<u>46,7</u>	<u>38,0</u>	<u>46,3</u>
7 DRIFTSOMKOSTNINGER				
Vareforbrug	33,6	31,0	33,6	31,0
El og varme m.v.	11,2	13,1	11,2	13,1
Driftsomkostninger, Haven	24,3	30,2	24,3	30,2
Driftsomkostninger, Food & beverage	1,1	1,1	1,1	1,1
Andet	4,9	5,9	4,9	5,7
	<u>75,1</u>	<u>81,3</u>	<u>75,1</u>	<u>81,1</u>
8 VEDLIGEHOLDELSE				
Terræn	4,6	4,4	4,6	4,4
Bygninger	15,1	19,2	15,1	19,2
Forlystelser	3,7	3,7	3,7	3,7
Andet	4,4	5,0	4,4	5,0
	<u>27,8</u>	<u>32,3</u>	<u>27,8</u>	<u>32,3</u>
9 KUNSTNERISKE ARRANGEMENTER				
Tivolis Symfoniorkester	7,3	7,3	7,3	7,3
Honorarer m.v. til kunstnere	20,9	15,6	20,9	15,6
Andet	11,4	18,8	11,4	18,8
	<u>39,6</u>	<u>41,7</u>	<u>39,6</u>	<u>41,7</u>
10 ANDRE EKSTERNE OMKOSTNINGER				
<i>Honorar til generalforsamlingsvalgt revisor:</i>				
PricewaterhouseCoopers	1,2	1,5	1,2	1,5
	<u>1,2</u>	<u>1,5</u>	<u>1,2</u>	<u>1,5</u>
Der kan specificeres således:				
Revision	0,5	0,7	0,5	0,7
Andre revisionsrelaterede ydelser	0,7	0,8	0,7	0,8
	<u>1,2</u>	<u>1,5</u>	<u>1,2</u>	<u>1,5</u>

mio.kr.	KONCERN		MODERSELSKAB	
	2008 (9 mdr.)	2007/08 (12 mdr.)	2008 (9 mdr.)	2007/08 (12 mdr.)
11 PERSONALEOMKOSTNINGER				
Gager og lønninger	204,3	229,0	203,9	228,5
Bidragbaserede pensionsordninger	10,9	11,8	10,9	11,8
Andre omkostninger til social sikring	3,9	5,8	3,9	5,8
Øvrige personaleomkostninger	3,9	3,0	3,9	3,0
	<u>223,0</u>	<u>249,6</u>	<u>222,6</u>	<u>249,1</u>
I gager og lønninger er fragået værdi af eget arbejde på investeringer m.v. med i alt	3,2	2,5	3,2	2,5
Gennemsnitligt antal medarbejdere	818	695	818	695
Gennemsnitligt antal medarbejdere beregnet på hele kalenderåret 2008 (12 mdr.) udgør 717.				
Aflønning af bestyrelse, direktion og ledende medarbejdere:				
Bestyrelse				
Vederlag	0,8	0,9	0,8	0,9
Pension	-	-	-	-
	<u>0,8</u>	<u>0,9</u>	<u>0,8</u>	<u>0,9</u>
Lars Liebst				
Gage	2,2	2,7	2,2	2,7
Bonus	-	-	-	-
Pension	0,3	0,4	0,3	0,4
Adm. direktør	<u>2,5</u>	<u>3,1</u>	<u>2,5</u>	<u>3,1</u>
Claus Dyhr (tiltrådt 1. september 2008)				
Gage	0,5	-	0,5	-
Bonus	-	-	-	-
Pension	0,1	-	0,1	-
Økonomidirektør	<u>0,6</u>	<u>-</u>	<u>0,6</u>	<u>-</u>
Lene Hall (fratrådt 31. december 2007)				
Gage	-	0,7	-	0,7
Bonus	-	-	-	-
Pension	-	0,1	-	0,1
Fratrædelsesgodtgørelse	-	1,3	-	1,3
Økonomidirektør	<u>-</u>	<u>2,1</u>	<u>-</u>	<u>2,1</u>
I perioden 1. januar - 31. august 2008 har direktionen alene bestået af adm. direktør Lars Liebst.				
Direktion, i alt				
Gager	2,7	3,4	2,7	3,4
Bonus	-	-	-	-
Pension	0,4	0,5	0,4	0,5
Fratrædelsesgodtgørelse	-	1,3	-	1,3
	<u>3,1</u>	<u>5,2</u>	<u>3,1</u>	<u>5,2</u>
Ledende medarbejdere				
Gager og lønninger	4,9	5,5	4,9	5,5
Bonus	-	-	-	-
Pension	0,5	0,6	0,5	0,6
	<u>5,4</u>	<u>6,1</u>	<u>5,4</u>	<u>6,1</u>

Ledende medarbejdere består af Tivolis chefgruppe (se side 9).

Ud over resultatbaserede bonusprogrammer for direktionen og de ledende medarbejdere, har Tivoli A/S ingen andre incitamentsprogrammer, eksempelvis aktieoptionsprogrammer eller lignende.

Der er ikke aftalt usædvanlige fratrædelsesordninger for direktionen.

mio.kr.	KONCERN		MODERSELSKAB	
	2008 (9 mdr.)	2007/08 (12 mdr.)	2008 (9 mdr.)	2007/08 (12 mdr.)
12 AF- OG NEDSKRIVNINGER				
Rettigheder	1,4	4,1	1,4	4,1
Igangværende udviklingsprojekter	4,7	-	4,7	-
Bygninger	19,2	26,6	19,2	26,6
Andre anlæg, driftsmateriel og inventar	19,1	30,0	19,1	30,0
Aktiver under opførelse	-	2,9	-	2,9
	<u>44,4</u>	<u>63,6</u>	<u>44,4</u>	<u>63,6</u>
Årets nedskrivninger udgør 4,7 mio.kr. og vedrører "Tivoli Kanten" (2007/08: 2,9 mio. kr. vedr. hotelprojektet)				
13 FINANSIELLE INDTÆGTER				
Renter likvide beholdninger m.v.	0,8	0,7	0,8	0,7
Markedsværdireguleringer af finansielle instrumenter, netto	0,2	-	0,2	-
Valutakursgevinster	0,5	0,3	0,5	0,3
	<u>1,5</u>	<u>1,0</u>	<u>1,5</u>	<u>1,0</u>
14 FINANSIELLE OMKOSTNINGER				
Renter kreditinstitutter	3,0	1,4	3,0	1,4
Renter til tilknyttede virksomheder	5,6	7,3	6,0	7,8
Valutakurstab	0,4	0,1	0,4	0,1
	<u>9,0</u>	<u>8,8</u>	<u>9,4</u>	<u>9,3</u>
15 SKAT AF ÅRETS RESULTAT				
<i>Skat af årets resultat fremkommer således:</i>				
Aktuel skat	14,9	3,0	14,9	3,0
Aktuel skat, dattervirksomhed	0,1	0,1	-	-
Ændring i udskudt skat	3,6	4,7	3,6	4,7
Nedsættelse af selskabsskat fra 28% til 25%	-	0,1	-	0,1
Årets skat i alt	<u>18,6</u>	<u>7,9</u>	<u>18,5</u>	<u>7,8</u>
Heraf indregnet på egenkapitalen	2,3	-	2,3	-
Skat indregnet i resultatopgørelsen	<u>20,9</u>	<u>7,9</u>	<u>20,8</u>	<u>7,8</u>
<i>Skat af årets resultat kan forklares således:</i>				
Beregnet 25% skat af resultat før skat	19,4	7,1	20,7	7,3
Skatteeffekt af:				
Ikke-fradragsberettigede omkostninger	1,5	0,2	0,1	-
Ændring af skattesats	-	0,1	-	0,1
Andre reguleringer	-	0,5	-	0,4
	<u>20,9</u>	<u>7,9</u>	<u>20,8</u>	<u>7,8</u>
Effektiv skatteprocent	<u>27,0%</u>	<u>27,8%</u>	<u>25,2%</u>	<u>26,8%</u>
16 RESULTAT PR. AKTIE				
Årets resultat	<u>56,5</u>	<u>20,5</u>		
Gennemsnitligt antal aktier	571.666	571.666		
Gennemsnitligt antal egne aktier	-	-		
Gennemsnitligt antal aktier i omløb	<u>571.666</u>	<u>571.666</u>		
Resultat pr. 100 kr. aktie (EPS), kr.	<u>98,8</u>	<u>35,9</u>		
Udvandet resultat pr. 100 kr. aktie (EPS-D), kr.	<u>98,8</u>	<u>35,9</u>		
Noter til pengestrømsopgørelse				
17 ÆNDRING I DRIFTSKAPITAL				
Ændring i tilgodehavender m.v.	26,8	-15,2	27,0	-15,3
Ændring i varebeholdninger	3,2	-	3,2	-
Ændring i leverandører, anden gæld m.v.	-3,4	21,8	-3,0	21,4
	<u>26,6</u>	<u>6,6</u>	<u>27,2</u>	<u>6,1</u>

Noter til balance

mio.kr.	KONCERN		MODERSELSKAB	
	Rettigheder	Igangværende udviklingsprojekter	Rettigheder	Igangværende udviklingsprojekter
18 IMMATERIELLE AKTIVER				
Kostpris 1. april 2008	11,2	2,7	11,2	2,7
Tilgang	-	2,0	-	2,0
Afgang	-	-4,7	-	-4,7
Kostpris 31. december 2008	11,2	-	11,2	-
Af- og nedskrivninger 1. april 2008	5,1	-	5,1	-
Afskrivninger	1,4	-	1,4	-
Nedskrivninger	-	4,7	-	4,7
Afgang	-	-4,7	-	-4,7
Af- og nedskrivninger 31. december 2008	6,5	-	6,5	-
Regnskabsmæssig værdi 31. december 2008	4,7	-	4,7	-
Kostpris 1. april 2007	5,5	-	5,5	-
Tilgang	5,7	-	5,7	-
Overført fra aktiver under opførelse	-	2,7	-	2,7
Kostpris 31. marts 2008	11,2	2,7	11,2	2,7
Af- og nedskrivninger 1. april 2007	1,0	-	1,0	-
Afskrivninger	4,1	-	4,1	-
Af- og nedskrivninger 31. marts 2008	5,1	-	5,1	-
Regnskabsmæssig værdi 31. marts 2008	6,1	2,7	6,1	2,7

Årets nedskrivning af igangværende udviklingsprojekter på 4,7 mio.kr. vedrører "Tivoli Kanten". Det er vurderet, at rettigheder har en begrænset brugstid på seks år. Immaterielle aktiver er ikke pantsat.

19 MATERIELLE AKTIVER	KONCERN - 2008	Grunde og bygninger	Andre anlæg, driftsmateriel og inventar	Aktiver under opførelse
		Kostpris 1. april 2008	965,0	516,1
Overført fra aktiver under opførelse	123,3	22,1	-145,4	
Tilgang	-	-	65,1	
Tilgang, værdi af eget arbejde	-	-	3,2	
Kostpris 31. december 2008	1.088,3	538,2	14,4	
Af- og nedskrivninger 1. april 2008	427,5	357,7	-	
Afskrivninger	19,2	19,1	-	
Af- og nedskrivninger 31. december 2008	446,7	376,8	-	
Regnskabsmæssig værdi 31. december 2008	641,6	161,4	14,4	

Note 19, Fortsat

	Grunde og bygninger	Andre anlæg, driftsmateriel og inventar	Aktiver under opførelse
KONCERN - 2007/08			
Kostpris 1. april 2007	932,2	468,9	42,4
Overført fra aktiver under opførelse	32,8	47,2	-80,0
Overført til immaterielle aktiver	-	-	-2,7
Tilgang	-	-	132,2
Tilgang, værdi af eget arbejde	-	-	2,5
Afgang	-	-	-2,9
Kostpris 31. marts 2008	965,0	516,1	91,5
Af- og nedskrivninger 1. april 2007	400,9	327,7	-
Afskrivninger	26,6	30,0	-
Nedskrivninger	-	-	2,9
Afgang	-	-	-2,9
Af- og nedskrivninger 31. marts 2008	427,5	357,7	-
Regnskabsmæssig værdi 31. marts 2008	537,5	158,4	91,5
MODERSELSKAB - 2008			
Kostpris 1. april 2008	965,0	516,1	91,5
Overført fra aktiver under opførelse	123,3	22,1	-145,4
Tilgang	-	-	65,1
Tilgang, værdi af eget arbejde	-	-	3,2
Kostpris 31. december 2008	1.088,3	538,2	14,4
Af- og nedskrivninger 1. april 2008	427,5	357,7	-
Afskrivninger	19,2	19,1	-
Af- og nedskrivninger 31. december 2008	446,7	376,8	-
Regnskabsmæssig værdi 31. december 2008	641,6	161,4	14,4
MODERSELSKAB - 2007/08			
Kostpris 1. april 2007	932,2	468,9	42,4
Overført fra aktiver under opførelse	32,8	47,2	-80,0
Overført til immaterielle aktiver	-	-	-2,7
Tilgang	-	-	132,2
Tilgang, værdi af eget arbejde	-	-	2,5
Afgang	-	-	-2,9
Kostpris 31. marts 2008	965,0	516,1	91,5
Af- og nedskrivninger 1. april 2007	400,9	327,7	-
Afskrivninger	26,6	30,0	-
Nedskrivninger	-	-	2,9
Afgang	-	-	-2,9
Af- og nedskrivninger 31. marts 2008	427,5	357,7	-
Regnskabsmæssig værdi 31. marts 2008	537,5	158,4	91,5
Afskrives over	10-50 år	3-25 år	-

Nedskrivning af "Aktiver under opførelse" i 2007/08 vedrørte hotelprojektet, som ikke længere forventedes gennemført. Der er i årets løb aktiveret låneomkostninger på 0,5 mio.kr. (2007/08: 0,8 mio.kr.). Låneomkostningerne vedr. ombygningen af Nimb. Låneomkostningerne er opgjort som tilskrevne renter på byggekreditten.

mio.kr.

MODERSELSKAB
2008 **2007/08**

20 **KAPITALANDELE I DATTERVIRKSOMHEDER**

Kostpris 1. april
Årets tilgang
Kostpris 31. december/31. marts

1,0	1,0
-	-
<u>1,0</u>	<u>1,0</u>
Ejerandel 2008	Ejerandel 2007/08
100%	100%

Navn	Hjemsted
Tivoli International A/S	København

21 **KAPITALANDELE I JOINT VENTURES**

Kostpris 1. april
Årets tilgang
Kostpris 31. december/31. marts

	KONCERN		MODERSELSKAB	
	2008	2007/08	2008	2007/08
Kostpris 1. april	5,0	-	5,0	-
Årets tilgang	3,7	5,0	3,7	5,0
Kostpris 31. december/31. marts	<u>8,7</u>	<u>5,0</u>	<u>8,7</u>	<u>5,0</u>
Værdireguleringer pr. 1. april	-0,9	-		
Andel af årets resultat efter skat	-5,4	-0,9		
Værdireguleringer pr. 31. december/31. marts	<u>-6,3</u>	<u>-0,9</u>		
Regnskabsmæssig værdi 31. december/31. marts	<u>2,4</u>	<u>4,1</u>		

Navn	Hjemsted	Ejerandel	År
Løgismose-Nimb A/S	København	49,99%	2008
		49,99%	2007/08

Hovedtal for Løgismose-Nimb A/S

Årets resultat efter skat
Egenkapital
Langfristede aktiver
Kortfristede aktiver
Langfristede forpligtelser
Kortfristede forpligtelser

	Koncernens andel		Løgismose-Nimb A/S	
	2008	2007/08	2008	2007/08
Årets resultat efter skat	-5,4	-0,9	-10,9	-1,7
Egenkapital	2,4	4,1	4,8	8,2
Langfristede aktiver			48,2	19,8
Kortfristede aktiver			13,2	1,4
Langfristede forpligtelser			9,4	-
Kortfristede forpligtelser			47,2	13,0

Tivoli A/S har ingen eventualforpligtelser forbundet med ejerskabet i Løgismose-Nimb A/S.

22 **TILGODEHAVENDE GÆLDSBREV**

Tilgodehavende gældsbrief er indregnet således i balancen:

Langfristede tilgodehavender
Kortfristede tilgodehavender
Regnskabsmæssig værdi

	KONCERN		MODERSELSKAB	
	2008	2007/08	2008	2007/08
Langfristede tilgodehavender	1,4	1,6	1,4	1,6
Kortfristede tilgodehavender	0,2	0,2	0,2	0,2
Regnskabsmæssig værdi	<u>1,6</u>	<u>1,8</u>	<u>1,6</u>	<u>1,8</u>
Dagsværdi	1,6	1,8	1,6	1,8
Effektiv rente	7,0%	7,0%	7,0%	7,0%
Løbetid	6 år	7 år	6 år	7 år

Tilgodehavendet er et annuitetslån i DKK og renteberegnes med en variabel rente svarende til 3,5 procentpoint over diskontoen.

mio.kr.	KONCERN		MODERSELSKAB	
	2008	2007/08	2008	2007/08
23 UDSKUDTE SKATTEAKTIVER OG UDSKUDTE SKATTEFORPLIGTELSE				
Udskudt skat 1. april	3,0	-1,0	3,0	-1,0
Årets udskudte skat indregnet i årets resultat	3,6	3,9	3,6	3,9
Ændring i skattesats	-	0,1	-	0,1
Udskudt skat 31. december/31. marts	<u>6,6</u>	<u>3,0</u>	<u>6,6</u>	<u>3,0</u>
Udskudt skat indregnes med 25% og omfatter:				
Langfristede immaterielle aktiver	-1,1	-1,1	-1,1	-1,1
Langfristede materielle aktiver	10,6	6,1	10,6	6,1
Kortfristede aktiver	-1,8	-0,7	-1,8	-0,7
Kortfristede forpligtelser	-1,1	-1,3	-1,1	-1,3
	<u>6,6</u>	<u>3,0</u>	<u>6,6</u>	<u>3,0</u>
Der forventes anvendt/afviklet således:				
Inden for 12 måneder efter balancedagen	-	-	-	-
Senere end 12 måneder efter balancedagen	6,6	3,0	6,6	3,0
	<u>6,6</u>	<u>3,0</u>	<u>6,6</u>	<u>3,0</u>
Der er ikke beregnet udskudt skat af midlertidige forskelle relateret til kapitalandele i dattervirksomheder og joint ventures, da kapitalandelenes ikke forventes afhændet inden for en overskuelig fremtid og derfor ikke ventes at medføre skat ved eventuel afhændelse.				
24 HANDELSVARER				
Retail	2,0	5,6	2,0	5,6
Food & beverage	2,1	1,3	2,1	1,3
Øvrige beholdninger	1,2	1,6	1,2	1,6
	<u>5,3</u>	<u>8,5</u>	<u>5,3</u>	<u>8,5</u>
Beholdningen af retailvarer er nedskrevet med 3,7 mio.kr. (2007/08: 0,6 mio.kr.)				
25 TILGODEHAVENDER FRA SALG OG TJENESTEYDELSER				
Lejedebitorer	14,6	6,5	14,6	6,5
Diverse debitorer	9,5	25,5	9,4	25,5
	<u>24,1</u>	<u>32,0</u>	<u>24,0</u>	<u>32,0</u>
Tilgodehavender fra salg og tjenesteydelser har følgende forfaldsprofil:				
Ej forfalden	15,5	19,5	15,5	19,5
Forfalden mindre end 60 dage	6,4	7,0	6,3	7,0
Forfalden mellem 61 og 120 dage	1,2	2,3	1,2	2,3
Forfalden mellem 121 og 180 dage	0,2	1,3	0,2	1,3
Forfalden mere end 180 dage	0,8	1,9	0,8	1,9
Regnskabsmæssig værdi pr. 31. december/31. marts	<u>24,1</u>	<u>32,0</u>	<u>24,0</u>	<u>32,0</u>
Nedskrivninger har udviklet sig som følger:				
Nedskrivninger pr. 1. april	1,1	1,4	1,1	1,4
Årets nedskrivninger	2,0	0,1	2,0	0,1
Realiserede tab på tilgodehavender	-	-0,2	-	-0,2
Tilbageførte nedskrivninger	-0,7	-0,2	-0,7	-0,2
Nedskrivninger pr. 31. december/31. marts	<u>2,4</u>	<u>1,1</u>	<u>2,4</u>	<u>1,1</u>
Selskabet The Paul er p.t. under konkursbehandling og Tivoli har nedskrevet fordringen til 0 kr. Nedskrivningen udgør 1,0 mio.kr. og indgår i den samlede nedskrivning pr. 31. december 2008.				
Tilgodehavender fra lejedebitorer er dækket af garanti på 8,2 mio.kr. (2007/08: 3,3 mio.kr.)				
26 PERIODEAFGRÆNSNINGSPOSTER				
Forudbetalte omkostninger vedrører:				
Sommersæson m.v.	1,9	6,8	1,9	6,8
Ejendomsskatter	-	2,4	-	2,4
Øvrige	2,8	2,0	2,8	2,0
	<u>4,7</u>	<u>11,2</u>	<u>4,7</u>	<u>11,2</u>

mio.kr.						
27	AKTIEKAPITAL	2008	2007/08	2006/07	2005/06	2004/05
	Aktiekapital, primo	57,2	57,2	57,2	57,2	57,2
	Aktiekapital, ultimo	57,2	57,2	57,2	57,2	57,2

Aktiekapitalen består af 5.716.660 aktier á 10 kr. Antallet af aktier har været uændret de sidste fem år.
Aktiekapitalen er fuldt indbetalt. Ingen aktier har særlige rettigheder.
Selskabet har ikke købt eller solgt egne aktier i løbet af året. Ved årets udgang har selskabet ingen beholdning af egne aktier.

Bestemmelser om vedtægtsændring

Til vedtagelse af forslag om vedtægtsændringer kræves at mindst 2/3 af aktiekapitalen er repræsenteret på generalforsamlingen samt at mindst 2/3 af såvel de afgivne stemmer som af den på generalforsamlingen repræsenterede stemmeberettigede aktiekapital stemmer for forslaget.

		KONCERN		MODERSELSKAB			
		2008	2007/08	2008	2007/08		
28	LÅN						
	<i>Langfristede gældsforpligtelser:</i>						
	Prioritetsgæld	94,7	-	94,7	-		
	Langfristede gældsforpligtelser i alt	94,7	-	94,7	-		
	<i>Kortfristede gældsforpligtelser:</i>						
	Prioritetsgæld	2,9	-	2,9	-		
	Lån fra pengeinstitutter	-	59,3	-	59,3		
	Kortfristede gældsforpligtelser i alt	2,9	59,3	2,9	59,3		
	Lang- og kortfristede gældsforpligtelser i alt	97,6	59,3	97,6	59,3		
	Langfristede gældsforpligtelser forfalder inden for følgende perioder fra balancedagen:						
	mio.kr.	1-2 år	2-3 år	3-4 år	4-5 år	> 5 år	2008
	Prioritetsgæld	3,1	3,2	3,4	3,6	81,4	94,7

Prioritetslånet er 20-årigt med udløb 2028. Lånet er variabelt forrentet, men der er indgået en renteswap med fast rente på 4,97% i hele lånets løbetid.

29	GÆLD TIL TILKNYTTETDE VIRKSOMHEDER				
	Gæld til tilknyttede virksomheder	101,0	194,9	114,6	208,9
	Tivoli indgår i cash pool ordning med Scandinavian Tobacco Group A/S. Via cash pool ordningen er der stillet en kreditfacilitet til rådighed i DKK med variabel rente. Den nominelle rente er 5,5% (2007/08: 4,7%) Kreditter revurderes årligt.				
30	ANDEN GÆLD				
	Skyldige personaleomkostninger	21,4	11,8	21,4	11,8
	Markedsværdi af sikringsinstrumenter	9,0	-	9,0	-
	Skyldig moms	14,3	-	14,3	-
	Andre	8,3	4,1	8,2	3,6
		53,0	15,9	52,9	15,4
31	PERIODEAFGRÆNSNINGSPOSTER				
	Forudbetalte indtægter vedrører:				
	Sponsorater m.v.	4,9	14,1	4,9	14,1
	Årskort	19,9	22,6	19,9	22,6
	Koncertsal m.v.	4,0	7,6	4,0	7,6
		28,8	44,3	28,8	44,3

32 EVENTUALFORPLIGTELSER OG SIKKERHEDSSTILLELSE M.V.

I grunde og bygninger med en regnskabsmæssig værdi på 641,6 mio.kr. (2007/08: 537,5 mio.kr.) er tinglyst skadesløsbrev på 210,0 mio.kr. (2007/08: 210,0 mio.kr.). Pr. 31. december 2008 er 110,0 mio.kr. stillet til sikkerhed for prioritetsgæld i Nykredit. Tivoli A/S er sambeskattet med dattervirksomheden Tivoli International A/S (fra 1. juli 2008 indgår begge selskaber i sambeskatning under Chr. Augustinus Fabrikker Aktieselskab) Tivoli A/S og Tivoli International hæfter solidarisk for den samlede selskabsskat til og med indkomståret 2004.

Tivoli har i forbindelse med planlægning af et projekt i randområdet Bernstoffsgade/Tietgøngsgade (Tivoli Kanten) opsagt en forpagter til udgangen af 2008. I forbindelse med forpagterens eventuelle fraflytning er Tivoli forpligtet til at yde forpagteren erstatning. Indtil projekt Tivoli Kanten påbegyndes vil lejemålet blive forlænget med 1 år ad gangen. Det er p.t. hensigten, at lejemålet forlænges for 2009, hvorfor der ikke er optaget en aktuell forpligtelse.

Operationelle leasingforpligtelser

Tivoli leaser biler under operationelle leasingkontrakter. Leasingperioden er typisk en periode på mellem 3-6 år.

mio.kr.	KONCERN		MODERSELSKAB	
	2008	2007/08	2008	2007/08
Fremtidige omkostninger i forbindelse med leasingaftaler				
Forfalder inden for 1 år	0,5	0,4	0,5	0,4
Forfalder inden for 1 til 5 år	0,3	0,3	0,3	0,3
	<u>0,8</u>	<u>0,7</u>	<u>0,8</u>	<u>0,7</u>
Omkostninger til operationel leasing indregnet i resultatopgørelsen udgør (9 mdr./12 mdr.)	<u>0,3</u>	<u>0,4</u>	<u>0,3</u>	<u>0,4</u>

Lejeforpligtelser

Tivoli lejer lager- samt kontorlokaler. Derudover lejer Tivoli heste til Tivoligårdens optræden i Haven (1 årig kontrakter).

mio.kr.	KONCERN		MODERSELSKAB	
	2008	2007/08	2008	2007/08
Fremtidige omkostninger i forbindelse med lejeaftaler				
Forfalder inden for 1 år	3,6	3,6	3,6	3,6
Forfalder inden for 1 til 5 år	4,5	6,5	4,5	6,5
	<u>8,1</u>	<u>10,1</u>	<u>8,1</u>	<u>10,1</u>
Omkostninger til leje indregnet i resultatopgørelsen udgør (9 mdr./12 mdr.)	<u>3,2</u>	<u>4,3</u>	<u>3,2</u>	<u>4,3</u>

33 FINANSIELLE RISICI

Koncernen er som følge af sin drift, investeringer og finansiering eksponeret over for ændringer i valutakurser og renteniveau. Det er koncernens politik ikke at foretage spekulation i finansielle risici. Koncernens finansielle styring retter sig alene mod styring af finansielle risici vedrørende drift og finansiering.

Vedrørende beskrivelse af anvendt regnskabspraksis og metoder, herunder anvendte indregningskriterier og målingsgrundlag, henvises til omtale under anvendt regnskabspraksis.

Valutarisiko

Tivoli A/S og koncernen har kun begrænsede valutapositioner på eksisterende eller forventede fremtidige finansielle aktiver eller forpligtelser. Pr. 31. december 2008 har selskabet to valutaterminskontrakter vedrørende køb af i alt 500 tUSD. Ændringer i markedsværdi indregnes via resultatopgørelsen, idet kontrakterne ikke opfylder betingelserne for behandling som sikringsinstrumenter. Årets markedsværdireguleringer udgør 0,2 mio.kr. og er indregnet under finansielle indtægter. Terminskontrakterne udløber april 2009 (125 tUSD) og august 2009 (375 tUSD).

Likviditesrisiko

Der er væsentlige udsving i Tivoli A/S' likvide beholdninger/kassekredit hen over året som følge af sæsonudsving. Likviditetstrækket kan fuldt ud dækkes af det løbende driftoverskud samt muligheden for træk på cash pool ordningen i Scandinavian Tobacco Group A/S. Kreditfaciliteten udgør 230 mio.kr. (2007/08: 230 mio.kr.)

Renterisiko

Cash pool ordningen er variabelt forrentet, hvorfor renteindtægter/-omkostninger i de enkelte år vil afhænge af udviklingen i den korte rente. Tivoli A/S foretager ikke afdækning af denne renterisiko. En renteændring på 0,5% vil medføre en resultat effekt på ca. 0,5 mio.kr. (9 mdr.) (2007/08: 0,8 mio.kr., 12 mdr.)

Det er koncernens politik, at det i forbindelse med hjemtagelse af væsentlige, langsigtede lån sikres, at renterisikoen begrænses. Det gøres ved at hjemtage et fastforrentet lån eller afdække renterisikoen på et variabelt forrentet lån ved en 100% afdækning med en renteswap, der konverterer den variable rente til en fast rente.

I 2008 har selskabet optaget et 20-årigt prioritetslån på 100 mio.kr. med variabel rente til finansiering af ombygningen af Nimb bygningen. Samtidig er der indgået en renteswap med en fast rente på 4,97%. Renteswappen løber i hele lånets løbetid. Ændringer i markedsværdi af renteswappen indregnes direkte på egenkapitalen.

Hvis den variable rente ligger 1% over den faste rente, betyder det, at renteswappen får en årlig positiv effekt på koncernens resultat på 1,0 mio.kr. Hvis den variable rente derimod ligger 1% under den faste rente, betyder det, at renteswappen får en årlig negativ effekt på koncernens resultat på 1,0 mio.kr.

Kreditrisici

Som en konsekvens af virksomhedens aktiviteter opstår der kun i mindre omfang tilgodehavender. Endvidere anvendes likvider i vidt omfang til at nedbringe træk i cash pool ordningen i Scandinavian Tobacco Group A/S. Koncernen er derfor ikke i væsentlig omfang udsat for kreditrisici.

34 SIKRING AF FREMTIDIGE PENGESTRØMME

	KONCERN		MODERSELSKAB	
	Kontrakts- beløb	Dagsværdi pr. 31. dec 2008	Kontrakts- beløb	Dagsværdi pr. 31. dec 2008
<i>Finansielle instrumenter, der sikrer forventede transaktioner og kvalificerer til regnskabsmæssig sikring:</i>				
Renteswaps	98,5	-9,0	98,5	-9,0
Kontraktsbeløb er angivet som restgælden pr. 31. december 2008. Dagsværdien er indregnet under egenkapitalen med fradrag for skat.				
<i>Finansielle instrumenter, der sikrer forventede transaktioner, men ikke kvalificerer til regnskabsmæssig sikring iht. IAS 39:</i>				
Valutaterminsforretninger DKK/USD	2,5	0,2	4,9	0,2
Dagsværdi er indregnet under finansielle poster i resultatopgørelsen.				
Finansielle instrumenter i alt		-8,8		-8,8

35 SIKRINGSTRANSAKTIONER FØRT DIREKTE PÅ EGENKAPITALEN

	KONCERN		MODERSELSKAB			
	Sikrings- transaktioner brutto	Skat heraf	Sikrings- transaktioner netto	Sikrings- transaktioner brutto	Skat heraf	Sikrings- transaktioner netto
Saldo 1. april 2008	-	-	-	-	-	-
Årets bevægelser	-9,0	2,3	-6,7	-9,0	2,3	-6,7
Saldo 31. december 2008	-9,0	2,3	-6,7	-9,0	2,3	-6,7
Saldo 1. april 2007	-	-	-	-	-	-
Årets bevægelser	-	-	-	-	-	-
Saldo 31. marts 2008	-	-	-	-	-	-

36 **TRANSAKTIONER MED NÆRTSTÅENDE PARTER**

Tivoli A/S er underlagt bestemmende indflydelse af Chr. Augustinus Fabrikker Aktieselskab (registreret som aktieselskab i Danmark), som direkte ejer 25,4% af aktierne i Tivoli A/S og indirekte ejer 31,8% via ejerskab på 58% af Scandinavian Tobacco Group A/S. De resterende aktier ejes af en bred sammensat aktionærkreds. Det øverste moderselskab i koncernen er Augustinus Fonden (registreret i Danmark). Tivoli A/S indgår i koncernregnskabet for Chr. Augustinus Fabrikker Aktieselskab.

Som nærtstående parter anses Augustinus Fonden koncernen, joint venturevirksomheden Løgismose-Nimb A/S, dattervirksomheden Tivoli International A/S, selskabernes bestyrelse, direktion og ledende medarbejdere, samt disse personers relaterede familiemedlemmer. Nærtstående parter omfatter endvidere selskaber, hvori førstnævnte personkreds har væsentlige interesser.

Transaktioner med nærtstående parter sker på markedsbaserede vilkår eller omkostningsdækkende basis.

Der har ikke været væsentlige transaktioner med ledelserne i Chr. Augustinus Fabrikker Aktieselskab, Scandinavian Tobacco Group A/S, Løgismose-Nimb A/S eller Tivoli International A/S. For informationer vedrørende vederlag til Tivolis ledelse se note 11.

Der er ikke væsentlige uafsluttede transaktioner med nærtstående parter ved årets slutning bortset fra de i balancen indregnede poster under tilgodehavender (Løgismose-Nimb A/S 2,2 mio.kr.) og gæld til tilknyttede virksomheder (cash pool ordning under Scandinavian Tobacco Group A/S 101,0 mio.kr.). Koncernmellemværende med Tivoli International A/S udgør 13,6 mio.kr. og indgår i moderselskabsregnskabet under gæld til tilknyttede virksomheder.

Tivoli koncernen har haft følgende væsentlige transaktioner med nærtstående parter:

	KONCERN		MODERSELSKAB	
	2008 (9 mdr.)	2007/08 (12 mdr.)	2008 (9 mdr.)	2007/08 (12 mdr.)
AUGUSTINUS FONDEN KONCERNEN				
Sponsorat fra Augustinus Fonden	1,0	1,4	1,0	1,4
Sponsorat fra Scandinavian Tobacco Group A/S	1,1	1,5	1,1	1,5
Køb af IT-licenser fra Scandinavian Tobacco Group A/S	-0,5	-0,1	-0,5	-0,1
Renter af cash pool ordning under Scandinavian Tobacco Group A/S	-5,6	-7,3	-5,6	-7,3
LØGISMOSE-NIMB A/S				
Lejeindtægter	3,8	-	3,8	-
Administrative funktioner udført af Tivoli	0,8	-	0,8	-
TIVOLI INTERNATIONAL A/S				
Salg af personale- og administrative ydelser			0,4	0,6
Renter af koncernmellemværende			-0,4	-0,5

37 **RESULTATOPGØRELSE 1. APRIL - 31. DECEMBER**
incl. ureviderede sammenligningstal for 9 mdr. 2007

mio.kr.	KONCERN			MODERSELSKAB		
	2008 (9 mdr.)	2007 (9 mdr.) (urevideret)	2007/08 (12 mdr.)	2008 (9 mdr.)	2007 (9 mdr.) (urevideret)	2007/08 (12 mdr.)
OMSÆTNING						
Entréindtægter	168,3	159,3	159,3	168,3	159,3	159,3
Forlystelser	126,8	136,3	136,3	126,8	137,2	136,3
Spil og forretninger	35,7	38,9	44,0	35,7	38,9	44,0
Food & beverage	94,4	90,1	96,6	94,4	90,1	96,6
Koncertsal, Glassal og konferencelokaler	33,5	23,7	26,2	33,5	23,7	26,2
Lejeindtægter	72,3	68,5	72,6	72,3	68,5	72,6
NETTOOMSÆTNING	531,0	516,8	535,0	531,0	517,7	535,0
Andre driftsindtægter	38,3	36,2	46,7	38,0	34,8	46,3
	<u>569,3</u>	<u>553,0</u>	<u>581,7</u>	<u>569,0</u>	<u>552,5</u>	<u>581,3</u>
EKSTERNE OMKOSTNINGER						
Driftsomkostninger	75,1	69,4	81,3	75,1	69,4	81,1
Vedligeholdelse	27,8	25,4	32,3	27,8	25,4	32,3
Kunstneriske arrangementer	39,6	41,7	41,7	39,6	41,7	41,7
Ejendomsskatter og forsikringer	11,3	11,3	14,9	11,3	11,3	14,9
Annoncer og reklamer	24,0	23,5	24,6	24,0	23,5	24,6
Andre eksterne omkostninger	33,8	31,7	36,6	33,7	31,5	36,6
	<u>211,6</u>	<u>203,0</u>	<u>231,4</u>	<u>211,5</u>	<u>202,8</u>	<u>231,2</u>
Personaleomkostninger	223,0	214,9	249,6	222,6	214,5	249,1
	<u>434,6</u>	<u>417,9</u>	<u>481,0</u>	<u>434,1</u>	<u>417,3</u>	<u>480,3</u>
RESULTAT FØR AF- OG NEDSKRIVNINGER	134,7	135,1	100,7	134,9	135,2	101,0
Af- og nedskrivninger	44,4	47,4	63,6	44,4	47,4	63,6
RESULTAT AF PRIMÆR DRIFT	90,3	87,7	37,1	90,5	87,8	37,4
Resultat af joint ventures	-5,4	-	-0,9	-	-	-
Finansielle indtægter	1,5	0,8	1,0	1,5	0,8	1,0
Finansielle omkostninger	9,0	6,8	8,8	9,4	7,2	9,3
RESULTAT FØR SKAT	77,4	81,7	28,4	82,6	81,4	29,1
Skat af årets resultat	-20,9	-20,5	-7,9	-20,8	-20,4	-7,8
ÅRETS RESULTAT	<u>56,5</u>	<u>61,2</u>	<u>20,5</u>	<u>61,8</u>	<u>61,0</u>	<u>21,3</u>
RESULTAT PR. AKTIE						
Resultat pr. 100 kr. aktie (EPS), kr.	98,8		35,9			
Udvandet resultat pr. 100 kr. aktie (EPS-D), kr.	98,8		35,9			

38 **HOVED- OG NØGLETAL SAMT AKTIE- OG UDBYTTENØGLETAL**
incl. ureviderede sammenligningstal for 9 mdr. 2007

mio.kr.	2008	2007	2007/08	2006/07	2005/06	2004/05
	(9 mdr.)	(9 mdr.)	(12 mdr.)	(12 mdr.)	(12 mdr.)	(12 mdr.)
FEM ÅRS HOVEDTAL						
KONCERNEN						
Omsætning inkl. forpagtere og lejere	951,8	920,1	1.031,6	983,9	882,5	850,0
Omsætning	569,3	553,0	581,7	579,8	467,2	463,0
Nettoomsætning	531,0	516,8	535,0	534,2	427,1	423,8
Omkostninger før af- og nedskrivninger	434,6	417,9	481,0	463,5	362,4	351,5
Resultat før af- og nedskrivninger	134,7	135,1	100,7	116,3	104,8	111,5
Af- og nedskrivninger	44,4	47,4	63,6	59,4	52,8	60,5
Resultat af primær drift (EBIT)	90,3	87,7	37,1	56,9	52,0	51,0
Finansielle poster, netto	-12,9	-6,0	-8,7	-4,6	-2,1	-3,1
Resultat før skat	77,4	81,7	28,4	52,3	49,9	47,9
Årets resultat	56,5	61,2	20,5	37,6	34,9	33,7
Langfristede aktiver	825,9	765,2	801,9	722,2	654,4	557,0
Kortfristede aktiver	72,2	74,0	88,9	82,0	54,6	48,6
Aktiver i alt	898,1	839,2	890,8	804,2	709,0	605,6
Aktiekapital (Tivoli A/S)	57,2	57,2	57,2	57,2	57,2	57,2
Egenkapital	580,5	576,8	535,8	524,7	495,8	466,7
Langfristede forpligtelser	101,3	-	3,0	-	-	-
Kortfristede forpligtelser	216,3	262,4	352,0	279,5	213,2	138,9
Investeret kapital	757,9	710,2	784,5	713,1	609,1	524,1
Pengestrøm fra driftsaktivitet	153,8	152,8	93,5	68,6	106,2	107,9
Pengestrøm til investeringsaktivitet	-73,8	-89,3	-140,4	-130,3	-152,8	-64,4
Heraf til investering i materielle aktiver	-68,3	-83,7	-134,7	-126,5	-150,6	-64,4
Pengestrøm fra finansieringsaktivitet	-60,7	-65,2	41,3	63,2	46,1	-39,0
Pengestrøm i alt	19,3	-1,7	-5,6	1,5	-0,5	4,5
FEM ÅRS NØGLETAL						
KONCERNEN						
Overskudsgrad (EBIT-margin)	17%	17%	7%	11%	12%	12%
Afkastgrad	10%	11%	4%	8%	8%	9%
Likviditetsgrad	33%	28%	25%	29%	26%	35%
Egenkapitalandel (soliditet)	65%	69%	60%	65%	70%	77%
Afkast af investeret kapital (ROIC)	12%	12%	5%	9%	9%	10%
Egenkapitalens forrentning	10,1%	11,1%	3,9%	7,4%	7,3%	7,4%
MODERSELSKABET						
Resultat pr. 100 kr. aktie (EPS), kr.	98,8	107,1	35,9	65,8	61,0	59,0
Udbytte pr. 100 kr. aktie, kr.	14,76	-	9,00	16,44	15,22	10,00
Børskurs, ultimo, kr.	3.000	3.700	3.800	4.370	3.613	2.645
Antal medarbejdere	818	789	695	688	476	461
Gennemsnitligt antal medarbejdere beregnet på hele kalenderåret 2008 (12 måneder) udgør 717.						
AKTIE- OG UDBYTTENØGLETAL						
KONCERNEN						
Gennemsnitligt antal aktier (1.000 stk.)	571,7	571,7	571,7	571,7	571,7	571,7
Resultat pr. 100 kr. aktie (EPS), kr.	98,8	107,1	35,9	65,8	61,0	59,0
Cash flow fra driftsaktivitet pr. aktie (CFPS), kr.	269	267	164	120	186	189
Vækstrate i %	176% ¹⁾	-	-46%	9%	4%	109%
Indre værdi, ultimo pr. aktie, kr.	1.015	1.009	937	918	867	816
Børskurs, ultimo, kr.	3.000	3.700	3.800	4.370	3.613	2.645
Udbytte pr. 100 kr. aktie, kr.	14,76	-	9,00	16,44	15,22	10,00
Payout ratio i %	15%	-	25%	25%	25%	17%
Price Earnings-kvotient (PE)	30	35	106	66	59	45
Price Cash Flow (PCF)	11	14	23	36	19	14
Kurs-/indre værdi (KI)	2,95	3,67	4,05	4,76	4,17	3,24

1) Den store stigning skyldes omlægning af regnskabsåret.



Tivolis sponsorer

Tivoli-Garden

præsenteres i samarbejde med



Tivoli Årskort

præsenteres i samarbejde med



Julemandens kane

præsenteres i samarbejde med



Koncertsalen i Tivoli

præsenteres i samarbejde med



First you add knowledge...

Copenhagen Jazzfestival på Plænen

præsenteres i samarbejde med



Halloween i Tivoli

præsenteres i samarbejde med



Tivolis Akvarium

præsenteres i samarbejde med



Uniformer i Tivoli

præsenteres i samarbejde med



Gastronomiske Dage i Tivoli

præsenteres i samarbejde med



Dæmonen i Tivoli

præsenteres i samarbejde med



Tivolis foretrukne miljøpartner



Søren Østergaards Tivoli Variete

præsenteres i samarbejde med

SKANDINAVISK
TOBAKSKOMPAGNI A/S

Tuborg præsenterer

Fredagsrock & Fredagsspot



Energipartner i Tivoli



Quality Street

præsenteres i samarbejde med

