

ÅRSRAPPORT

2000/01



TIVOLI

Formandens beretning	3
Jul i Tivoli	4
Nyt i Haven	6
Pantomimeteatret	7
Artister & dukker	8
Fredagsrock	9
Grand Prix	10
Rock 'n' Roll	11
Stjerneparade	12
Jazz Festival	13
Koncertsalen	14
Tivoli-Garden	15
Jackpot i Tivoli	16
Tivoli Klubben	17
Kvalitet & service	18
Partnerskab	19
De grønne sider	20
Regnskabsberetning og årsregnskab	23
Tivoli Facts	46



GENERALFORSAMLING

Selskabet afholder ordinær generalforsamling i Tivolis Koncertsal mandag den 17. december kl. 16.30

Et år, der har budt på mange både op- og nedture, giver anledning til eftertanke. Hvad gjorde vi godt? Hvordan får vi de positive takter til at give genlyd i den kommende sæson? Og hvad kunne vi have gjort bedre?

Svaret er en forbedret kvalitet. Tivoli skal altid præstere og præsentere det bedste af det bedste for at bevare sin tiltrækningskraft og magi. Da Tivoli blev grundlagt i 1843, var Haven noget ganske enestående i ordets bogstaveligste forstand. Den position har Tivoli formået at bevare gennem årene, selvom konkurrencesituationen har ændret sig radikalt bare indenfor det sidste årti. Tivoli er i dag et kendt og elsket nationalklenodie, men også et underholdningstilbud blandt mange. Derfor skal man som gæst i Tivoli altid kunne spise på de bedste restauranter, lytte til de bedste orkestre og solister samt beundre de smukkeste blomster og træer. Sidst men ikke mindst skal man fornemme suget i maven fra Tivolis unikke forlystelser og mærke den helt specielle stemning, der blandt andet inspirerede H.C. Andersen og Walt Disney til at skabe verdensberømte eventyr og forlystelsesparker.



Det er en del af den overordnede målsætning, at Tivolis ansatte til stadighed skal arbejde på at fremme kvaliteten i Haven på alle områder. For at gøre dette mål mere nærværende igangsatte Tivolis ledelse i december 1999 et projekt med det formål at udvikle og indføre et kvalitetsledelsessystem, der skal sikre en øget tilfredshed hos Tivolis gæster, medarbejdere, aktionærer og andre interessenter. Halvandet års arbejde med at beskrive og kortlægge egne arbejdsgange og -rutiner resulterede i sommeren 2001 i en kvalitetscertificering og et internationalt kvalitetscertifikat, ISO 9001:2000, der blev overrakt adm. dir. Lars Liebst på Tivolis fødselsdag den 15. august.

Men certificeringen alene gør det ikke. Et stort stykke arbejde venter forude med at forbedre de kortlagte arbejdsgange og højne kvalitetsniveauet i Haven, så Tivoli altid er synonym med kvalitet. Her er det på sin plads at rette en

tak til alle Havens engagerede medarbejdere for deres store indsats med certificeringsarbejdet og med afviklingen af året i det hele taget.

At Tivoli løbende forbedrer sig, var Jul i Tivoli et udmærket eksempel på. Godt 900.000 gæster besøgte den julesmykkede Have, der præsenterede sig smukkere end nogen sinde før. Foreningen for Miljø & Energi's årlige pris blev i det tidlige forår overrakt Tivoli, hvilket er et andet eksempel på det fortsatte arbejde med forbedringer i Haven - i dette tilfælde af miljøet. Endelig vidner det

smukt restaurerede Pantomimeteater og Tivolis nye balletpantomime, "Kærlighed i skarnkassen", om, at Tivoli forstår at værne om traditionerne og skabe nyt i samme åndedrag. En anden af Tivolis historiske bygninger, Divan 1, gennemgik også en større renovering forud for sæsonstart og skiftede

navn til Café Ketchup. En overtegnede ordrebog bekræfter, at det var en forandring til det bedre.

Kvalitet handler også om at følge med tidens skiftende krav. I tæt samarbejde med Københavns politi og brandvæsen øgede Tivoli i år beredskabet ved afholdelse af store udendørs koncerter. Og som følge af en ulykke, hvor en 11-årig pige kom alvorligt til skade i forlystelsen Dragen, opfordrede Tivoli FORCE-instituttet, der sikkerhedsgodkender Tivolis forlystelser, til at komme på yderligere to uanmeldte besøg i løbet af sommeren samt foretage en ekstra kontrol af samtlige kørende forlystelser forud for åbningen af Jul i Tivoli.

Vejret er en kvalitetsparameter, Tivoli ikke er herre over. Et omskifteligt forår, en regnfuld september og en generel økonomisk afmatning, især efter terrorangrebene i USA den 11. september, var medvirkende til, at sommerens besøgstal gik tilbage, og at årets resultat som følge heraf ikke viser den forventede fremgang.

Niels Eilschou Holm
Kabinetssekretær, dr. jur.
Bestyrelsesformand

Et rigtigt juleeventyr

At gå igennem Tivoli - især efter mørkets frembrud - i ugerne op til jul, er som at træde ind i en helt anden verden. Tusindvis af små pærer stråler fra træerne. Tivoli Søen ved Det Kinesiske Tårn er tryllet om til skøjtebane, og kulbækkener og fakler giver varme og lys i den mørke vintertid. Tivolis eventyrlige verden får en ekstra dimension op til jul.

Jul i Tivoli 2000 præsenterede sig smukkere og større end tidligere. Det milde vejr i julemånederne fik besøgsbarometret til at runde 900.000 gæster i Tivoli, der holdt juleåbent fra den 17. november til den 23. december. Især mange svenskere besøgte Tivolis største julemarked nogensinde. Her kunne de og Havens øvrige gæster få en romantisk tur i hestetrukken svensk kane rundt om Det store Springvand, der for første gang var inddraget i julemarkedet. Nyt var også åbning af Banegårdsindgangen og Smøgen, der var smukt pyntet med lysende stjerner, små lys så tæt som faldende sne og gammeldags julepynt i form af trommer, guldtrumpeter, skinnende kugler og sløjfer.

Et seks meter højt rensdyr i træ, hult som den trojanske hest, prydede området foran Valhalla Borgen. Heldigvis var rensdyrets mave hverken fyldt med vilde vikinger eller listige trolde fra den nærliggende julelandsby, Skovtroldebo, der var en af julens andre nyheder. Et nyt romantisk mødested, Hjertetræet, så også dagens lys i år 2000, og Nisseteltet på Plænen havde fået ny mørkeblå teltdug og fire russisk inspirerede indgangstårne i træ.

Men det var ikke kun Tivolis nisseudstilling, der fik nyt tag over hovedet. Efter at have levet en omvandrende tilværelse de sidste par år fik Julemanden sin egen eventyrlige hule, dekoreret med farverigt legetøj og pynt. Her var børn velkomne til en fortrolig snak med Julemanden og hans kone om alt fra drilske søskende til uundværlige sutter, der frivilligt kunne deponeres i Suttetræet lige uden for hulen. Nogle dage stod forventningsfulde børn i lange køer for at komme indenfor i varmen til Julemanden, der heldigvis var nabo til Bolsjekogeriet, hvor børn og voksne kunne forsøde ventetiden med smagsprøver.

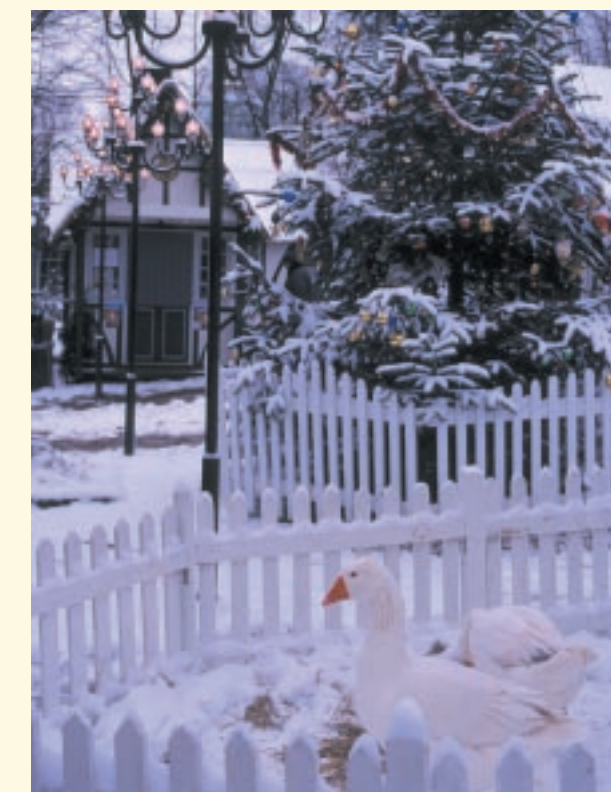
Eventyrlig underholdning

Traditionen tro bød Jul i Tivoli også på underholdning. Julesangere spadserede rundt og spredte stemning i Haven med danske og engelske julesange. Et dansk luciaoptog banede sig vej igennem en meget besøgt Have søndag den 10. december, og Eventyrteatret optrådte lørdag og søndag eftermiddage - i alt 22 gange - i Glassalen med "En eventyrlig jul". Teatrets optrædende er alle børn fra Eventyrteatrets dramaskole, og forestillingen var en lille times familieunderholdning fyldt med frække nisser, trylleri, sjov, julestemning, musik, sang og dans.



Musik, sang og dans stod også på programmet om aftenen i Glassalen, hvor Vivienne McKee og London Toast Theatre's Crazy Christmas Cabaret gik for fulde huse. Årets titel var "Spaced Out - The Search for the Black Hole of Uranus" og bød på en god portion crazy comedy med syngende sirener og vægtløse rumriddere, der gjorde publikum helt rum-tossede.

Rundtosset var Tivolis presseafdeling nær også blevet af de mange udenlandske journalister, som gerne ville bringe budskabet om Jul i Tivoli ud over landets grænser. Specielt norsk og sydsvensk presse viste Haven intens interesse lige fra Øresundsbroens åbning den 1. juli 2000 til Jul i Tivolis lukning den 23. december.

**Monsunen kom med regn**

Med et julemarked, der slog alle rekorder, både hvad angår besøgstal og omfang, var der store forventninger til sommersæsonen, der begyndte den 11. april og sluttede den 23. september. Dansk presse blæste milde vinde over Den gamle Have, der ifølge Berlingske Tidendes arkitekturanmelder "måske nok har ændret sig meget i 1990'erne, men på den anden side fremtræder med større tydelighed som forskellige generationers have og som et sted, der følger døgnets rytme og varierede behov for underholdning og samvær", som det stod at læse i avisens "I øvrigt mener jeg"-klumme i starten af april.

For- og efteråret viste sig imidlertid fra sin mest omskiftelige side, og Øresundsbroen bragte ikke nær så mange svenskere over sundet som forventet, hvorfor besøgstallet ikke levede op til forventningerne, men endte på knap 3 millioner.

Tivolis sommersæson nr. 159 bød på mange op- og nedture. På positivsiden kan nævnes en fremgang i Tivoli Klubbens medlemstal på 27%, en meget anmelderrost pantomimeforestilling, "Kærlighed i skarnkassen", og Energi- & Miljøprisen, der blev tildelt Tivoli i det tidlige forår. På negativsiden vejer en ulykke i forlystelsen Dragen, hvor en 11-årig pige kom alvorligt til skade, tungest. Terrorangrebene i USA den 11. september kastede også skygger over Tivoli, der modtog en bombetrussel mod danske Outlandish, der stod på Fredagsrockprogrammet den 14. september. Af sikkerhedsmæssige årsager valgte Tivoli at aflyse koncerten til stor skuffelse for både band og de mange gæster, der havde glædet sig til koncerten. Op- og nedture til trods bød den 166 dage lange sommersæson på mange gode Tivolidage med høj sol og sydlandske temperaturer. Allerede i det tidlige forår ramte en tropisk vind Tivoli, da Det flyvende Tæppes afløser, Monsunen, landede i Orienten. Monsunen er en videreudvikling af Det flyvende Tæppe, men er en vildere og mere våd oplevelse, hvor gæsterne, som på Det gyldne Tårn, svæver med benene dinglende frit over et springvand, hvis stråle højde følger forlystelsens bevægelser, så gæsterne bliver næsten våde. Men det er det rene vand i forhold til den fornemmelse, publikum får i maven, når de i cirkelbevægelser kastes op i 12 meters højde og ned igen med en maksimal påvirkning på 4 g og en følelse af vægtløshed og skrigetrang til følge.

Columbines have

Anderledes fredeligt gik det til i det ny haveanlæg, Columbinehaven, der i foråret blev anlagt ved Havens ældste musikpavillon, Harmonipavillonen, som et led i Tivolis ønske om at styrke haveanlæggene generelt. Columbinehaven er en godt 300 m² stor sansehøve - lys, luftig, hvid og let som når Columbine danser - med farver og dufte fra 2.000 blomster, omkranset af takshæk og med stier i naturgummi, der gør gæsternes gang lydløs. Haveanlægget er opført af den anerkendte landskabsarkitekt Stig Lennart Andersson, som tillige har specialdesignet en lampe til haveanlægget, Columbinelampen, der lyser med varierende styrke dag og nat.



Pantomimeteatret vågnede af Tornerosesovnen

Columbines hjemmebane, det 127 år gamle Pantomimeteater, tiltrak sig stor opmærksomhed gennem året. I vinterens løb havde arkitekt Vilhelm Dahlerups påfugleteater gennemgået en gennemgribende restaurering, så det funklende og farverigt stod klar til endnu en sommersæson. Teatret blev sidst restaureret i 1950, og vejr og vind havde efterhånden taget hårdt på den fredede træbygning. Arbejdet indledtes i slutningen af september 2000, og under restaureringen blev der brugt næsten 4 tons kobber, 22.000 ark bladguld i 23 1/2 karat og 30 mands arbejdskraft. Undervejs fandt man i en vase under luren, allerøverst på taget over scenen, et brev fra de håndværkere, der stod for istandsættelse af Pantomimeteatret i 1948-50. I brevet står der med sirlig håndskrift:

I Aaret 1950 blev Pantomimeteatret ombygget. Der er kommet nyt Zink paa Taget og Taarnene. Lønnen er pr. Time 2,40 Kr. + 0,60 Kr. + 0,25 Kr. dertil kommer 1,10 Kr. pr. Time i Dyrtid. En Familie med 2 Børn bruger ca. 100 Kr. pr. Uge i Kostpenge. Vi betaler 6,00 Kr. pr. Uge i Fagforenings Kontingent. Skatten er ca. 27% af Lønnen. En Sporvognsbillet koster 0,30 Kr. 10 stk. Cigaretter koster 1,25 Kr. 1/2 kg. Smør koster ca. 3,50 Kr. 1 hl. Koks koster ca. 10,00 Kr. 1 Pilsner koster 0,60 Kr.

Chefarkitekt Finn Larsen, som ledede restaureringsarbejdet, har traditionen tro gemt en lille kasse – en tidskapsel – med en cd-rom, der i detaljer beskriver omfanget af restaureringen, hvilke materialer der er brugt og navnene på samarbejdspartnere - samt for god ordens skyld også en togbillet, dagens mønter og et Tivoli Klubkort.

Tradition med fornyelse

At forny traditionen uden at svigte den, kunne være overskriften for sæsonen på det nyrestaurerede Pantomimeteater. Da tæppet gik for første gang, var det for en helt ny ledelse, en række nye dansere og en række nænsomt fornyede udgaver af de gamle casortiske pantomimer. Sæsonens ni pantomimer var blevet kritisk-kærligt gennemgået af teatrets nye kunstneriske leder Claus Hjort, bistået af danser Tommy Edvardsen og teateranmelder Henrik Lyding. To nye Columbiner, svenske

Lisa Holmgren og danske Anne Holm-Jensen, og en ny Harlekin, hollandske Auke Swen, blev engageret ved en audition i januar, således at korpset i højsæsonen kom op på 18 dansere/mimere og i lavsæsonen talte 10. Men Pantomimeteatret bød også på en række nye aktiviteter og arrangementer sæsonen igennem. Bl.a. fik Promenadeorkestret lov at se dagens lys og blev ved en række velbesøgte koncerter flyttet fra orkestergraven og op på scenen, hvor de akkompagnerede populære sangere: Susanne Elmark, Lise-Lotte Nielsen, Louise Fribo og Kurt Ravn. I sæsonens ydermåneder dannede påfuglescenen rammen om gæstespil fra Danseværkstedet. Ud over de 334 forestillinger på Pantomimeteatrets scene, hvoraf kun et fåtal blev aflyst på grund af vejret, optrådte teatrets kunstnere så forskellige steder som bl.a. Bangkok, Birmingham og Bella Centret - i alt 25 gange. Årets Dithmer-legat blev overrakt teatrets nye Harlekin, Auke Swen, og teatrets mangeårige Columbine, Dennie Frank, på Tivolis fødselsdag den 15. august, som traditionen foreskriver.

Kongelig ballet på Pantomimeteatret

Der skulle et årti og en dronning til at bringe balletten tilbage på Pantomimeteatrets skrå brædder. De casortiske pantomimer er teatrets sjæl, men korpset, der både består af mimere og dansere, synes godt om nye udfordringer. Det fik de så i år med Dronning Margrethes og Dinna Bjørns balletpantomime "Kærlighed i skarnkassen", der havde urpremiere den 5. juli. Forestillingen forener de tre H.C. Andersen eventyr "Flipperne", "Stoppenålen" og "Kjærestefolkene", der alle handler om indbildskhed, til én sammenhængende pantomime. Musikken blev leveret af James Price, der arrangerede et varieret Lumbye-partitur, der kunne leve op til Dronning Margrethes og Dinna Bjørns fantasifulde og humørfyldte iscenesættelse. Det var i øvrigt Price-familien, der helt tilbage i år 1800 sammen med familien Casorti bragte pantomimerne til Danmark.



"Kærlighed i skarnkassen" gik 34 gange og blev meget vel modtaget af både publikum og anmeldere. I dagene efter premieren smed en enig presse om sig med roser til både scenograf, koreograf og musikalsk arrangør. Til dem, der ikke nåede i Tivoli og se "Kærlighed i skarnkassen" i år, er der håb forude. Filmproduktionselskabet JJ Film fulgte det forberedende arbejde med den nye balletpantomime indtil premieren, og dokumentaren ventes bragt på TV2 til jul.

Ny Tivoli værtinde

På Plænen præsenterede Tivoli som altid akrobatik på højt niveau gennem hele sæsonen. Til at introducere sommerens artister og oplyse gæsterne om de øvrige underholdningstilbud i Haven engagerede Tivoli i år Cecilie Stenspil som ny Tivoli værtinde. Cecilie Stenspil har tidligere bl.a. i seks år været børneskuespiller på Eventyrteatret. På flere sprog guidede hun til topkarakter fra sæsonstart til -slut publikum gennem halsbrækkende artistnumre og et hæsblæsende Tivoli-program.

Valmuen blomstrer på 25. år

Tivolis børneteater, Valmuen, fejrede den 1. maj 25 års jubilæum. Teatrets første leder var Per Nielsen, kendt som skaberen af bl.a. DR-julekalenderne "Vinterbyøster" og "Jullerup Færgeby". I 1993 overtog Freddie Andersen førerhandsken, og han og teatrets scenograf Richardt Branderup var begge med, da Valmuen som Danmarks repræsentant ved Disneys Millenniumfejring spillede for fulde huse i 15 måneder i Disney Worlds EPCOT-center i Orlando.

Heldigvis er Valmuen lige så populær blandt Tivolis egne gæster, især blandt de yngste, der i år kunne glæde sig over jubilæumsforestillingen "25 år på 25 minutter" og en helt ny H.C. Andersen forestilling, "Nattergalen". Derudover spillede Valmuen "Pinocchio", "Alice i Eventyrland", "Hvad fatter gør" og "Kokkepigen".



End'lig Fredag

Havens Fredagsrockpublikum blev også tilgodeset i år med et nyt fyraftenstilbud. Under konceptet End'lig Fredag underholdt Sascha Dupont, Klassens Tykke Dreng, Camille Jones og Duo'en To med Frede "Fup" Norbrink og Jesper Agerschou på Promenadepavillonen hver fredag i Tivolis to ydersæsoner med et mix af sang og stand-up. Rundt om i Haven tilbød barer og caféer drikkevarer til happy hour priser. På Pantomimeteatret optrådte



dansere fra Danseværkstedet og Pantomimeteatret med D'janzze - en sammensmeltning af dance og jazz - hvor alt er tilladt, bare det er hipt og fuld af kvalitet. Koreografien varierede fra fredag til fredag, og musikken spændte vidt fra Patsy Cline til Benny Goodman. Så det var helt nye takter og toner, der mødte Tivolis gæster på deres vej ind i Tivoli, når det End'lig var fredag.

Fredagsrock & Rul

Med overskriften, Fredagsrock & Rul, var Tivoli initiativtager til syv gratis rulleskøjteløb i de københavnske gader i juni, august og september. Løbene var inspireret af det parisiske rulleskøjteløb, Pari Roller, hvor flere tusinde løbere mødes hver fredag og søndag til rulleskøjteløb gennem Paris' gader. I København rullede sammenlagt 3.000 deltagere gennem gaderne med politiskorte og en cyklende sygeplejerske i hælene. Løbene var arrangeret af Tivoli i samarbejde med Vesterbro Rulleskøjteklub og henvendte sig til alle, unge som ældre. Alle løb havde start og mål på Axeltorv over for Tivoli med afgang kl. 20 og varierende rute og løbslængde fra gang til gang. Efter rulleskøjteløbene stod der Fredagsrock på programmet. Fredagsrocken blev introduceret i 1997 og var en stor succes fra begyndelsen, hvor Tivoli allerede efter det første år noterede en stor vækst i besøgstallet om fredagen. I år var besøgstallet i gennemsnit 25.000 gæster ved sæsonens Fredagsrockkoncerter, hvor Dodo & the Dodos, Erann DD og skotske Texas var de absolutte højdespringere.



Startskuddet til Fredagsrocken gik langfredag den 13. april, hvor vinderne af det danske Melodi Grand Prix, Rollo & King, gjorde deres for at varme op under de 15.000 fans, der havde trodset aprilkulden. I det hele taget bød Fredagsrocken i denne sæson på et godt og populært program med både nye navne som Tim Christensen og Safri Duo samt Tivoli-gengangere som Kim Larsen & Kjukken og Shu Bi Dua.

Tivoli sang med på Grand Prixet

Rollo & King var ikke de eneste Grand Prix stjerner, der gæstede Tivoli i år. Onsdag den 9. maj inviterede Tivoli både danske og udenlandske Grand Prix solister og deres følge af journalister og officials til cocktailparty på restaurant Nimb forud for det internationale Melodi Grand Prix i Parken den 12. maj. Tivoli-Garden og Pantomimefamilien - Pjerrot, Harlekin og Columbine - tog imod ved Hovedindgangen, og Tivolis adm. dir., Lars Liebst, bød officielt velkommen på Nimb, hvor Tivolis Champagne og gæsternes snakken boblede om kap. I Haven underholdt Promenadeorkestret med et rent Grand Prix potpourri. Der var særforestilling på Pantomimeteatret, og Tivoli-Gardens matroser tilbød romantiske roture i chaluppen, hvis gæsterne skulle få lyst til at slippe amorinerne løs over Søen. 800 Grand Prix gæster fra 31 lande deltog i Tivolifesten, der afsluttedes med et festfyrværkeri fra Koncertsalens tag.



Rock 'n' roll i verdensklasse

I lighed med tidligere år bød Tivoli på rocknavne i verdensklasse i den forgangne sæson. Efter ulykken på sidste års Roskilde Festival var alle sikkerhedsprocedurer i forbindelse med afholdelse af store koncerter blevet skærpet og godkendt af rette myndigheder. De skærpede procedurer til trods mødte Tivoli kritik fra pressen efter sommerens store koncert med verdensstjernen Sting, der indtog Tivoli den 6. juni. Inkarnerede Sting-fans havde taget plads foran Plænen fra morgenstunden, og da koncerten startede kl. 21.30, sang og rockede ikke mindre end 60.000 fans med på gamle og nye Sting-numre. Stemningen var høj, men selvom gæsterne visse steder stod tæt, som det kan forventes ved en koncert af den



størrelse, kom ingen til skade. Alligevel øgede Tivoli yderligere beredskabet ved koncerten med Beach Boys den 24. juli. En arbejdsgruppe bestående af Tivoli, politi og brandvæsen blev nedsat forud for koncerten, og det blev bl.a. besluttet at iklæde Tivolis kontrollører let identificerbare veste, så ingen var i tvivl om, hvem og hvor de var. Der blev opsat flere hegn rundt om i Haven for at sikre en forbedret og mere dynamisk styring af menneskestrømmen til Plæneområdet, og på toppen af Valhalla Borgen etableredes en fælles kommandocentral bemandet af Tivoli, politi og brandvæsen.

Beach Boys besøgte sidst Tivoli i 1980, hvor de optrådte for ca. 50.000 begejstrede fans. Om det var de samme fans, de gamle surferdrengene havde lokket i Tivoli igen, er ikke til at sige. Besøgstallet rundede atter et halvt hundrede tusinde, og koncerten blev afviklet med glans. Sidste verdensnavn på rockprogrammet var det skotske band Texas, der den 10. august fyrede hele hitsarsenalet af. Bandet fremførte sine populære popnumre med så stor energi, at selv ordensmagten måtte overgive sig, da forsangeren Sharleen Spiteri bød en politibetjent op på scenen til dans foran 45.000 gæster.

Øget beredskab

Også brandsikkerheden var i søgelyset i år, og Tivoli har nu et af Danmarks mest avancerede brandovervågnings-systemer, ABA. Ved den mindste røgudvikling alarmeres Københavns Brandvæsen direkte. Når brandfolkene ankommer til Tivoli, har ABA-systemet udskrevet et kort over Tivoli med markering af, hvor alarmeren er igangsat. Hvert år foretages lovpligtige brandeftersyn i Tivolis restauranter og større lokaler, og som noget nyt i år er der til hvert sted udarbejdet en checkliste, der dagligt skal gennemgås for at sikre, at forholdene er i orden.

S tjerne i og uden for Glassalen

Tivoli genoplivede i år varietéen i fornyet form. Under overskriften Stjerner i Glassalen fyldte en perlerække af musikstjerner som Etta Cameron, Sven-Bertil Taube, Jette Torp, Ray Davies og de gamle Tivoli-kendinge The Manhattan Transfer Glassalen med sang og musik. På Tivoli Jazz Festival underholdt en af tidens helt store jazzsangerinder, Dianne Reeves, med sin klare stemme, og koncertrækken afsluttedes af Tommy Steele, der sammen med publikum sang "A handfull of songs".



I det forgangne år lagde Glassalen også hus til uddelingen af Jazzpar-prisen samt populære forestillinger som Søstrene, Byens Bedste Bryster, Eddie Skoller, Ørkenens Sønner og senest Arsenik & gamle kniplinger. Det er første - men ikke sidste - gang, Tivoli huser uddeling af Jazzpar-prisen, der fremover hvert år i april vil blive uddelt i Glassalen. I Koncertsalens sommerfoyer er opstillet en Jazzpar-skulptur, hvor alle prismodtageres navne år for år vil blive indskrevet. Første navn på skulpturen bliver den herboende amerikanske komponist, orkesterleder, perkussionist og trommeslager Marilyn Mazur, der modtog prisen i år.

Udenfor Glassalen var der også lagt op til stjernestunder. Lin Utzons oprindelige ide med de blå/hvide fontænekummer fra 1993 blev genoplivet. Kummerne, der de sidste otte år har tjent som blomsterkummer, er nu også indvendig beklædt med blå/hvide fliser og fyldt med vand, der genspejler himlen om dagen og illuderer en stjernehimmel om natten. I bunden af hver kumme er strøet bittesmå fiberlyspærer, der glimter som stjerner i mørket.



J azz på eliteplan

Tivoli har gennem de senere år taget aktivt del i Copenhagen Jazz Festival med egen festival. I år fyldte Tivoli Jazz Festival Haven med musik for enhver jazzsmag fra den 7. til den 14. juli med verdensstjerner som Ray Charles, Wayne Shorter og Dianne Reeves på programmet. Det er fire år siden, Ray Charles sidst var i Danmark, men koncerten på Plænen efterlod ingen tvivl om, at den 70-årige pianist og sanger stadig kan trykke den af. Fra den mere avantgardistiske side af jazzten havde Tivoli besøg af saxofonisten Wayne Shorter, der nok er bedst kendt som medstifter af det verdensberømte funk-band Weather Report. Med koncerten på Plænen manifesterede han, at han stadig tilhører den absolutte jazzelite. En anden af jazzelitens topmedlemmer, den amerikanske jazzsangerinde, Dianne Reeves, tryllebandt både publikum og presse med sin uimodståelige jazzvokal og divaagtige optræden ved to velbesøgte koncerter i Glassalen.



Også danske navne som Tivolis Big Band og Ib Glinde-manns Orkester satte Tivoli i swingninger. Danmarks svar på Carlos Santana, Mikkel Nordsø, afsluttede festivalen med en Plænekoncert, der høstede velfortjente stjerner og roser i pressen dagen derpå.

Nordeuropas længste musikfestival

Tivoli kan stadig bryste sig af at have Nord-europas længste musikfestival. Koncertsalen bød i sæsonen 2001 på 90 arrangementer, hvoraf omkring halvdelen var med gratis adgang for Tivolis gæster. Som altid var den musikalske standard høj. Mere end 90.000 besøgte Koncertsalen, og både gæster og dags-presse meldte sæsonen igennem om store musikoplevelser.

I løbet af sommeren kunne man bl.a. lytte til tonerne fra fire af verdens bedste violinister; den unge koreanske violinsensation Sarah Chang, der havde sin danske debut i Tivolis Koncertsal i 1995, tyskeren Frank Peter Zimmermann, danske Nikolaj Znaider og endelig den lettiske Gidon Kremer. Nogle af Danmarks største sangstjerner var også på Koncertsalsprogrammet i år. Inga Nielsen og Bo Boje Skovhus havde i mange år ønsket at optræde sammen i København. Det lykkedes med en kammerkoncert, hvor de to sangere på fornemste vis fortolkede Hugo Wolfs "Italienische Liederbuch". Ved



Tivolis Fødselsdagskoncert den 15. august blev et nyt legat, Folmer Jensens musiklegat, uddelt for første gang. Legatet på 75.000 kr. blev overrakt til den danske sopran Eva Johansson, der fik sit gennembrud i Tivolis Koncertsal i begyndelsen af 1980'erne og kvitterede smukt for legatet med et farverigt tysk/italiensk program. Bag Folmer Jensens musiklegat gemmer sig en rørende historie: Folmer Jensen (1936-1997) arbejdede som postbud i Lyngby-Taarbæk Kommune og var medlem af Postvæsenets Sangkor. Gennem en kollega fra postvæsenet fik han interesse for Tivoli og Tivolis Koncertsal, hvor

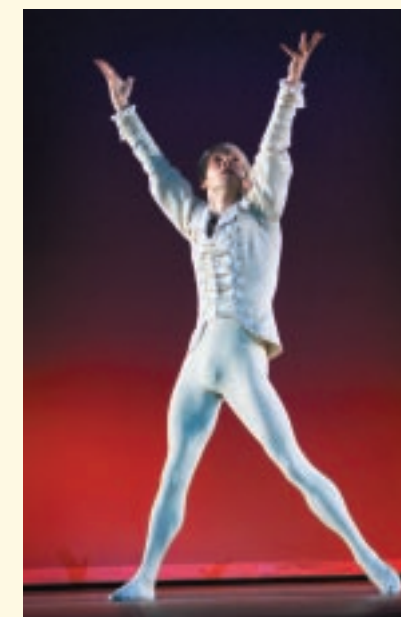
han var en trofast gæst til sin død. Folmer Jensen levede et sparsommeligt liv og havde ingen særlige interesser udover Tivoli og den klassiske musik. Da Folmer Jensen i 1980 fik konstateret dissemineret sklerose, besluttede han sig for at testamentere hele sin formue til en fond, hvis hovedformål er at støtte sang og musik i Tivoli. Legatet vil fremover blive uddelt på Tivolis fødselsdag.

Tivolis Koncertsal skal som resten af Haven dække forskellige generationers behov for underholdning. Derfor indledte Tivoli sidste år et samarbejde med Cinemateket, det danske film-institut. Dette samarbejde blev udvidet i sæson 2001, hvor publikum kunne opleve Dreyers film-mesterværk "Jeanne d'Arc" og senere på året Sergej Eisensteins mesterværk, "Panserkrydseren Potemkin" med levende musik, leveret af Tivolis Symfoniorkester. Begge film trak med stor succes et nyt ungt publikum til Koncertsalen. Endnu to film var på programmet i forbindelse med den 19 dage lange festival "Mozart m.m." Festivalen var et nyt tiltag, der vakte stor begejstring med et udbud af Mozarts kendte og elskede musikstykker – og tillige værker af både hans forgænger og efterfølger, Haydn og Beethoven.

Dansk balletkunst

Traditionen tro bød Tivoli igen i år på ballet af høj international klasse. I maj optrådte Peter Schaufuss Balletten med en helt ny helaftensballet om H.C. Andersen, og i september præsenterede Johan Kobborg, solodanser ved The Royal Ballet, internationale balletstjerner ved en udsolgt balletgalla. Gallaen markerede på fornemste vis

afslutningen på sæsonen med stjernedansere fra Den Kongelige Ballet, National Ballet of Cuba, New York City Ballet, San Francisco Ballet og The Royal Ballet i et funk-lende program med uddrag af klassiske mesterværker. En enig presse roste efter premieren balletgallaen til skyerne – bl.a. skrev Informations balletanmelder: "Endelig fik man lejlighed til at udleve trangen til at råbe bravo over balletkunst på en dansk scene".



Den travle Garde

Tivoli-Garden var som altid efterspurgt året igennem. Så efterspurgt, at Garden ikke holdt samlet sommerferie, men forsøgsvis blev opdelt i to grupper, der holdt ferie hver for sig. Udover de programlagte parader, landgange og koncerter gennemførte den travle Garde mere end 50 særarrangementer.

På rejsefronten gav Tivoli-Garden koncerter så forskellige steder som Hong Kong og Ystad, men mon ikke Gardens deltagelse ved Fredagsrockkoncerten med Safri Duo den 24. august er den, der huskes bedst af drengene, når de ser tilbage på året, der gik. Uffe Savery og Morten Friis, der udgør Safri Duo, mødte hinanden i Tivoli-Gardens slagtojsgruppe i 1977 og kender Tivoli som deres egen tromme. Som tak for sidst inviterede de tre-dobbelte platin-indehavere otte drenge fra Tivolis Tambourkorps med på scenen. Det var stort.



Den 1. januar 2001 trådte en ny lov om kontantspil i kraft. Den gør det muligt for Tivolis gæster at hjembringe gevinster i kontanter fra Tivolis Spillehaller, hvor det tidligere kun var muligt at veksle spillemønter til varer som cigaretter og chokolade. For at imødekomme den forventede efterspørgsel efter kontantspil blev den gamle spillehal i Det muntre Hjørne udvidet og ombygget inden Tivolis åbning. Forlystelsen Dør nr. 13 blev nedlagt og lokalet slået sammen med den gamle spillehal og omdøbt til Tivoli Jackpot. Med 300 spilleautomater fordelt på ca. 700 m² er Tivoli Jackpot Danmarks største spillehal.

I løbet af sommeren blev Tivoli Jackpot besøgt af mange tusinde gæster, der også efter afslutningen på sæsonen har mulighed for at få jackpot i Tivoli. Tivoli Jackpot åbnede således for vinterdrift den 27. september med indgang fra Tietgensgade og har åbent søndag-onsdag kl. 11-20 og torsdag-lørdag kl. 11-22.

Danmarks første computerstyrede klatrevæg

Spillehallen Regnbuen under Tivolis Koncertsal blev også bygget om som følge af den ny lov om kontantspil. Alle spilleautomater blev fjernet, og spillehallen lavet om til et stort underholdningseldorado med bl.a. Danmarks første computerstyrede klatrevæg, populært kaldet Abekatten, der er en ca. 3 meter høj og 2 1/2 meter bred klatrevæg. Væggen kan indstilles i flere forskellige sværhedsgrader, så man selv kan bestemme, om man vil bestige Himmelsbjerg, Kilimanjaro eller Mount Everest - og det helt uden sikkerhedsline, da klatreren hele tiden kun befinder sig ca. 1/2 meter over jorden.

Sikkerhedsline var heller ikke standardudstyr på Regnbuens nye rodeotytr, der sommeren igennem lokkede den indre cowboy frem i mange af Tivolis gæster. Både klatrevæggen og rodeotyren indgik i Tivolis firmaunderholdning, Tivoli Games, hvor hold eller enkeltpersoner dystede i 3 eller fem aktiviteter om ære, point og diplomer.



Tivoli Klubben slog ny rekord

Tivoli Klubben oplevede igen i år en stor vækst i antallet af medlemmer, der nu tæller 86.000 svarende til 18.000 flere end sidste år. Specielt steg antallet af juniormedlemmer fra 2.100 sidste år til 6.000 i år. Tivoli Klubben noterede også en stigende interesse for Guldkortet, der giver adgang for kortindehaver med op til tre ledsagere.

Op til sæsonstart introducerede Tivoli Klubben et nyt klubkort, Tivoli Wild Card, med stor succes. Et Wild Card giver fri adgang både til Haven og til forlystelserne, og næsten 8.000 medlemmer, børn som voksne, valgte et Tivoli Wild Card i denne sæson.

Tivoli Klubben er lige så vidtfavnende som Tivoli, og Tivolis abonnenter vender trofast tilbage år efter år og mange gange i løbet af sæsonen. Sæson 2001's rekordindehaver besøgte Haven ikke mindre end 258 gange i løbet af den 166 dage lange sæson.



Kig med på www.tivoli.dk

Tivolis hjemmeside har undergået en række forandringer gennem det seneste år. Den populære skyline i bunden af skærmen er blevet levende, ligesom de elektroniske postkort. Hen på sommeren blev det også muligt at se levende billeder på www.tivoli.dk, hvor man kunne se en række småfilm om Havens herligheder på Tivoli TV.

Allermest levende blev dog databasen af modtagere af Tivoli Mail, nyhedsbrevet om Tivolis program. Ved sæsonstart 2001 introducerede Tivoli nye interessekategorier samt en pop-up boks, der opfordrer til at melde sig til nyhedsbrevet. Pop-up'en har været en overvældende succes, idet databasen er øget fra 1.500 modtagere til 11.800. Også antallet af besøgende på hjemmesiden er vokset betydeligt i forhold til sidste år, hvilket betyder, at der i gennemsnit pr. uge i sommersæsonen var 23.000 besøg sammenholdt med 11.600 sidste år.

Kvalitet i højsteden

Det er en del af Tivolis overordnede målsætning til stadighed at fremme kvaliteten på alle områder i Haven. Bl.a. derfor igangsatte Tivolis ledelse i december 1999 et projekt med det formål at udvikle og indføre et kvalitetsledelsessystem, der lever op til international standard. Det mål er nu nået. Tivolis kvalitetsledelsessystem blev godkendt af BVQI (Bero Veritas Quality International) på Tivolis fødselsdag den 15. august, hvor Tivolis direktør, Lars Liebst, fik overrakt det internationale kvalitetscertifikat, ISO 9001:2000, som et synligt bevis på, at Tivoli nu, udover en miljøcertificering, også kan være stolt af en kvalitetscertificering.



Tivolis kvalitetsledelsessystem skal sikre en kontinuerlig udvikling af virksomhedskulturen, løbende forbedring og udvikling af arbejdsgange, samarbejds- og ledelsesformer samt medvirke til en øget tilfredshed hos Tivolis gæster, medarbejdere, aktionærer og andre interessenter. Projektet er endnu ikke afsluttet, idet der forude venter et stort arbejde med til stadighed at højne kvaliteten i Haven.

Tivoli valgte servicepartner

For at højne kvaliteten i Tivolis egne spisesteder indgik Tivoli og Select Service Partner Denmark A/S i det tidlige forår partnerskab og stiftede selskabet Eatertainment A/S. Select Service Partners hovedaktivitet i Danmark er drift af spisesteder i lufthavne, og selskabet er en del af Compass Group PLC - verdens største catering- og vendingsselskab. Tivoli valgte dermed Danmarks førende samarbejdspartner på catering-området til at varetage driften af Tivolis fast food forretninger.

Dette til trods modtog Eatertainment en anmærkning af Levnedsmiddelkontrollen, da sommeren stod på sit højeste. Fejlen blev omgående rettet, og Tivoli valgte som den første virksomhed på området at offentliggøre samtlige af Levnedsmiddelkontrollens rapporter på Tivolis egen hjemmeside, så gæsterne selv kan orientere sig om niveauet i Eatentainments spisesteder.

**N**ye sponsorer

I de senere år er Tivoli blevet meget opmærksom på, hvor vigtigt det er at have gode sponsorer. Sponsorer er blevet en del af det økonomiske grundlag for Havens eksistens og fremtidige udvikling. Med de rette sponsor-partnerskaber kan Tivoli - udover at bevare det bevaringsværdige - skabe nye tiltag til glæde for både sponsorer og Havens gæster.

Fem nye sponsorater kom til i løbet af år 2001. Dels udvidede eksisterende sponsorer deres sponsorater og støttede nye initiativer, dels fik Haven to helt nye sponsorer. Ny i år er Danske Bank, hvis sponsorat knytter sig til Børneteateret Valmuen, der uden for Tivolisæsonen vil turnere til bankens filialer. Også Bayer er ny sponsor i Tivoli, hvis blomster og træer nyder godt af Bayers gødning og plantebeskyttelse.

Tryg-Baltica ændrede fra begyndelsen af sæsonen status fra foretrukken leverandør til sponsor af Tivolis Børnefester med Bubber. Sammen udviklede Tivoli og

Tryg-Baltica en ny service: "Bliv-tryg-væk". Ved indgangen tilbydes børnefamilier et armbånd til børnene, hvorpå man skriver barnets navn og forældrenes mobiltelefonnummer. Hvis børnene bliver væk, er det lettere at genforene parterne.

Carlsberg udvidede deres eksisterende sponsorat fra kun at gælde Tivoli Jazz Festival til også at dække en uge med fokus på øl og gastronomi i Tivoli. Øl- & Maddage i Tivoli er en festival, hvor Havens restauratører og udvalgte gæstekokke præsenterer spændende måder at bruge øl i eller til maden.

Endnu en eksisterende sponsor udvidede aktiviteten med Tivoli. Coca-Colas lancering af en ny energidrik, Aquarius, faldt sammen med Tivolis nye aktivitet Fredagsrock & Rul til glæde for løbsdeltagerne, der drak sig til ny energi til at se Fredagsrock efter de rullende strabadser. Fredagsrocken var igen i år sponsoreret af Coca-Cola. Mobilix, hvis sponsorat knytter sig til Pantomimeteateret, skiftede midt i sæsonen navn til Orange og skænkede Tivolis gæster en fødselsdagsgave i form af en koncert med Susanne Elmark og Kurt Ravn, der for en stund lod ordene flyde fra det ellers tavse Pantomimeteater. Københavns Energi var igen med til at gøre Jul i Tivoli



endnu mere stemningsfuld, og Bikubenfonden hjalp Tivoli-Garden med at gå i takt både i og uden for Haven. Endelig er Puslehusets succes vokset støt siden etableringen i 1999 - ikke mindst på grund af de gratis bleer fra Libero.

Datterselskaber
Tivoli International

Tivoli Internationals overordnede mål er at etablere Tivoli-parker i udlandet i samarbejde med lokale investorer. I de seneste år har Tivoli International taget del i udviklingen af projekter i Europa og Nordamerika samt ydet konsulentbistand i forbindelse med udvikling og drift af nye og eksisterende forlystelsesparker. Et eksempel herpå er de

seneste års samarbejde med Danida om udarbejdelsen af koncept- og planlægningsstudier vedrørende en forlystelsespark i Hanoi, Vietnam. Projektet beror ultimo 2001 på de nødvendige myndighedstilladelser og udarbejdelsen af et såkaldt "feasibility study", idet den nødvendige finansiering af projektet i det væsentligste er på plads. Et projekt i Berlin afventer den uafklarede lokalpolitiske og økonomiske situation i Berlin.

Tivoli Artists Management

Tivoli Artists Management (TAM) er et dansk impresariat for dirigenter, sangere, instrumentalister og ensembler. Med base i Danmark og et stort kontaktnet til danske orkestre, operahuse, musikforeninger og festivaler spiller TAM en vigtig rolle som formidler i dansk musikliv. Men ser man på listen over de mange engagementer, TAM har formidlet gennem årene, dukker flere og flere udenlandske arrangører op. Opgørelsen over dette års engagementer viser, at TAM nu har fodfæste overalt i Europa samt utallige kontakter andre steder i verden. For blot få år siden var det koncerter i Danmark, der dominerede billedet, men en aktiv opsøgende indsats over for udenlandske orkestre og operahuse har givet meget positive resultater, der skal fastholdes og udbygges i de kommende år. Disse bestræbelser er også blevet styrket via medlemskabet af International Artist Managers' Association og en bestyrelsespost i IAMAs Board of Directors.

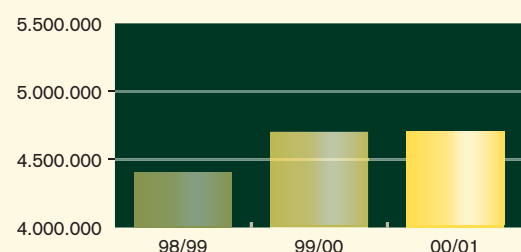
Tivoli fik miljøpris

Som anerkendelse for en motiverende og ihærdig indsats indenfor energi- og miljøledelse modtog Tivoli i februar måned Energi- og Miljøprisen 2001 fra Foreningen For Energi og Miljø. Dette, samt en stor interesse fra såvel ind- som udland for miljøarbejdet i Tivoli, indikerer, at der kun halvandet år efter Tivolis miljøcertificering efter den internationale standard ISO 14001 lægges mærke til Havens arbejde for et bedre miljø. Lejere, herunder restauratører i Tivoli, inddrages i højere og højere grad i miljøarbejdet, og målet er, at de indenfor en kort årrække er fuldt integrerede i dette. I det følgende vedrører forbrugstal kun Tivoli med mindre andet er anført.

Elforbruget på niveau med sidste år

Tivolis elforbrug var i år ca. 4,7 millioner kWh, svarende til sidste års elforbrug. Tivoli anvender primært el til forlystelser og belysning, og ændringer af Tivolis aktiviteter ses derfor tydeligt i elforbruget. Specielt var der under opførelse af Monsunen og Tivoli Jackpot samt renoveringen af Pantomimeteatret og Café Ketchup et betydeligt elforbrug. Det øgede aktivitetsniveau under Jul i Tivoli afspejles ligeledes i forbruget i forhold til tidligere. Det er derfor glædeligt, at det gennem en intensiv styring og overvågning er lykkedes at fastholde forbruget på niveau med sidste år. Da årets elforbrug er kraftigt påvirket af byggeaktiviteter og øget aktivitet under Jul i Tivoli er en direkte sammenligning med tidligere år ikke fuldstændig mulig.

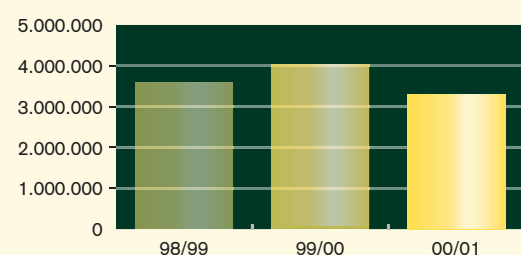
Samlet elforbrug (kWh)



Varmeforbruget faldt med 18%

I Tivoli anvendes fjernvarme til opvarmning af bygninger, vand mv. Som et resultat af en mere effektiv styring af

Varmeforbrug (kWh)

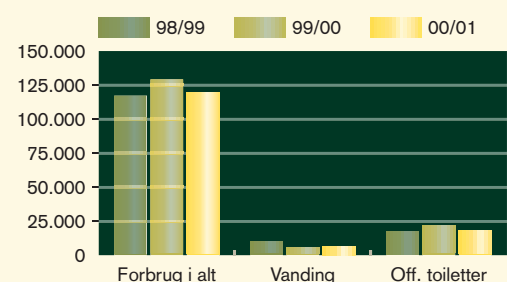


varmeforbruget via CTS-anlæg samt øget bevågenhed hos Tivolis personale faldt det klimakorrigerede varmeforbrug fra 4,0 mio. kWh til 3,3 mio. kWh, svarende til 18%.

Vandforbruget faldt med 8%

Tivolis samlede vandforbrug var i år 119.000 m³. Heraf forbruger Tivoli halvdelen og Tivolis lejere den anden halvdel. Årets forbrug udviser et fald på 8% i forhold til året før. Den primære forklaring herpå er, at der i år ikke blev anvendt vand til fyldning af Tivoli Søen. Samlet set har Tivoli et stort forbrug af vand til f.eks. rengøring og springvand. Mængden af vand anvendt til havevanding er til dels vejrafhængigt. Virkningen af de vandbesparelses-tiltag, der er foretaget igennem de seneste par år i forbindelse med Tivolis toiletter, kan tydeligt aflæses i vandforbruget. En beregning af toiletvand anvendt pr. gæst i sæsonen viser, at den fortsatte installation af toskyls-toiletter, olieurinaler samt montering af perlatorer og sparebatterier har medført et fald i vandmængden pr. gæst på næsten 13%.

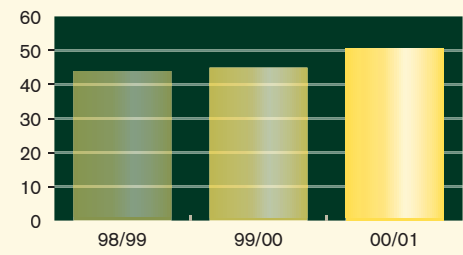
Vandforbrug inkl. lejere (m³)



46% af affaldet genanvendes

Tivoli har udarbejdet et affaldsregulativ, der skal sikre, at alle inkl. lejere sorterer affaldet efter de samme retningslinjer. Dette, suppleret med grundig instruktion og opfølgning, har medført en stigning i genanvendelsen af affaldet, hvoraf 51% genanvendes i sommersæsonen i år mod 45% året før. Set på årsplan er den samlede genanvendelsesprocent stort set uændret med 46 procent genanvendelse mod 47 sidste år. At genanvendelsesprocenten ikke er højere skyldes bl.a. en markant stigning af blandet affald under et meget velbesøgt Jul i Tivoli.

Genanvendelsesprocent i sommersæsonen



Tivolis værksteder er ikke inkluderet i førnævnte, men også her foregår der en øget affaldssortering, hvilket bl.a. betyder, at de ca. 30.000 glødepærer, der årligt udskiftes i Haven, nu sendes til genbrug, så metallet i soklen kan genanvendes. Genbrugstanken er nok mest tydelig over for Tivolis gæster ved køb af øl i genbrugsbægre med pant ved rockkoncerterne på Plænen. Genbrugsbægrene vaskes efter brug på et specialvaskeri og anvendes i gennemsnit 11 gange, men allerede efter anden gang er et genbrugsbæger mere miljøskånsomt end et engangsbæger.

38% af rengøringsmidlerne er Svanemærkede

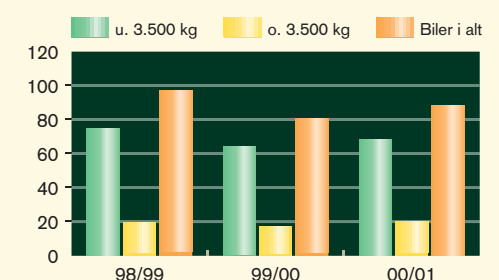
Tivolis målsætning er altid at indkøbe så miljøskånsomme produkter som muligt, hvorfor alle produkter, der kan udskiftes til Svanemærkede, nu er udskiftet. I år har 38% af produkterne været Svanemærkede, hvilket var på niveau med sidste år og opfylder målet på minimum 35%. Tivoli har endvidere taget mikro-fiberklude til miljøskånsom rengøring af spejle og glas i anvendelse. Indenfor periodisk renholdelse af f.eks. forlystelser og bygninger anvendes der nu også miljøskånsomme produkter. Eksempelvis fjernes alger fra træværk ved at påføre ilt-tabletter, idet overligning får algerne til at dø, hvorefter de kan vaskes af med vand.

Trafikken steg med 2%

Tivoli registrerer dagligt trafikken i Haven og har dermed god kontrol med denne. Målsætningen er at reducere

trafikken for primært at mindske belastningen af Havens store træers rødder, der ligger tæt på overfladen. Det gennemsnitlige antal køretøjer i Haven pr. dag steg dog i år fra 80 til 82, svarende til ca. 2%. Stigningen skal ses i lyset af de øgede byggeaktiviteter samt kørsel af hegn i forbindelse med den skærpede sikkerhed ved afholdelse af koncerter på Plænen.

Biler i Haven pr. dag i sæsonen



Karperne trives i Tivoli Søen

Sigtedybden i Tivoli Søen er stadig lille og har som sidste år ligget på ca. 40 cm sommeren igennem. Det varme vejr, og den deraf øgede algevækst, har ikke gjort forholdene bedre. En række eksperter er i årets løb kommet med bud på, hvordan forholdene i Søen kan forbedres. Disse overvejelser ligger nu til grund for det fortsatte arbejde på området. Uanset sigtedybden er Søens vand så rent, at dyrelivet - herunder Søens karper - trives godt.



**REGNSKABS-
BERETNING
&
ÅRSREGNSKAB**

HISTORIE, IDÉGRUNDLAG OG MÅLSÆTNING

A/S Kjøbenhavns Sommer-Tivoli

I 1843 grundlagde Georg Carstensen Tivoli, der i dag er Danmarks førende turistattraktion og en af Europas mest besøgte forlystelsesparker. Tivoli blev opbygget ud fra Carstensens kærlighed for eventyr. Gæsterne i Tivoli skulle have oplevelsen af at være en del af et eventyr, og Carstensens idé om en eventyrhave har siden åbningen præget den konstante udvikling af Tivoli.

I gennem tiden har Tivoli betaget mange, og været idégrundlag for en række forlystelsesparker rundt om i verden. Walt Disney besøgte Tivoli flere gange og fandt her inspiration ved udviklingen af Disneyland-parkerne.

Tivolis idégrundlag

Formålet med Tivoli er at drive en forlystelseshave med bredde, tradition og kvalitet. Dette skal ske ud fra et historisk udgangspunkt, hvor nostalgi, fællesskab og romantik er centrale begreber.

Tivoli er et haveanlæg med forlystelser, kulturelle oplevelser og restauranter. Tivoli skal bevares som et venligt sted med afslappet, god atmosfære; et sted hvor man befinder sig godt, og hvor der er trygt at være. Tivoli skal være et attraktivt samlingssted for alle - børn, unge, voksne, familier, par, grupper og turister. Alle skal kunne få en god oplevelse ved et besøg i Tivoli, uanset formålet med besøget.

Tivoli skal hele tiden udvikles, men Selskabets idégrundlag, en forlystelseshave med bredde, traditioner og kvalitet, står fast.

Tivolis strategiske målsætning

Den overordnede målsætning i Tivoli er at udvikle og sikre Tivolis største attraktion – nemlig Havens sjæl, charme og ånd – men samtidigt at skabe rammer og tilbud, der giver Tivoli ny tiltrækningskraft. I den forbindelse har Tivoli inden for de senere år ændret strategien med henblik på at sikre denne samt at forbedre Selskabets økonomiske resultater.

Strategien indebærer blandt andet investeringer i nye forlystelser og i renovering af bygninger og anlæg, en fortsat udvikling af Jul i Tivoli samt udvidelse og styrkelse af Tivolis kerneforretningsområder.

Det er målsætningen, at forandringer skal ske med respekt for Tivolis idégrundlag. Der skal således være en passende balance mellem tradition og fornyelse, så Tivoli

kan bevare sin karakter og sit trofaste publikum, men samtidig er i stand til at tiltrække et nyt. Selskabet vil derfor fortsætte den igangværende udvikling af Tivoli der igennem at styrke Tivolis koncept og tiltrækningskraft. En udvikling der har et langvarigt strategisk sigte.

Med henblik på at styrke og udvikle Selskabets kerneforretningsområder vil der blive fokuseret på:

- introduktion af nye kreative forlystelseskoncepter med høj attraktionsværdi
- yderligere satsning på børn og børnefamilier
- fortsat udvikling af servicetilbud til såvel private som erhvervsmæssige kunder
- fokus på kvalitet og udvikling indenfor restaurationsområdet i såvel egne som i bortforpagtede forretninger
- projektering af Randområdet for at gøre Tivoli mindre afhængig af sæsonudsving
- indgåelse af alliancer med eksterne samarbejdspartnere med henblik på en mere rationel udnyttelse af ressourcer og sikring af gæstestrømmen til Tivoli.

Det er Selskabets hensigt at udvikle Tivolis rolle som førende dansk kulturinstitution og holde balancen mellem folkelig underholdning og kulturelle oplevelser af høj international standard.

Tivolis økonomiske målsætning

Det er Tivolis målsætning at skabe en kontinuerlig vækst i indtjeningen. Dette skal blandt andet ske gennem en moderat vækst i besøgstallet, særligt udenfor højsæsonen, samt ved at øge det gennemsnitlige forbrug pr. gæst. Fremtidige investeringer i kerneforretningen skal kunne finansieres gennem driftens cash flow. Investeringer i Randbebyggelsen mv. skal være cash flow neutrale.

Eatertainment A/S

Eatertainment A/S blev stiftet den 1. marts 2001, som et selskab ejet 50% af Tivoli og 50% af Select Service Partner Denmark A/S.

Select Service Partner er en del af Compass Group PLC, der er verdens største catering og vendingselskab. Hovedaktiviteten i Danmark er drift af spisestederne i Københavns Lufthavn, bl.a. Tivoli-kroen i Københavns Lufthavns udenrigsterminal. Select Service Partner tilfører således Eatertainment betydelig knowhow, konceptudvikling og support.

Formålet med selskabet er at drive og udvikle Tivolis egne fast food forretninger, caféer og slik- og iskiosker. Eatertainment driver 14 steder i Tivoli, dækkende et cafeteria, en café, 5 fast food steder, samt 7 andre forretninger.

Tivoli International A/S

Tivoli International A/S blev stiftet den 27. april 1988 med det formål at sælge know how og udvikle Tivoli-parker til udlandet, hvor Tivolis brand og koncept nyder stor positiv opmærksomhed. Udgangspunktet er primært henvendelser fra udlandet. Henvendelserne kommer fra mange typer af interessenter og bliver omhyggeligt vurderet for at udvælge de projekter, der har den bedste chance for at blive gennemført.

På grund af den lange tidshorisont fra idé til udvikling og implementering af store projekter, tilbyder Tivoli International sideløbende hermed konsulentytelser vedrørende udvikling og drift af nye og eksisterende forlystelsesparker.

Tivoli Artists Management A/S

Tivoli Artists Management A/S blev stiftet den 15. december 1964. Det overordnede formål for Selskabet er at repræsentere danske og internationale kunstnere. Tivoli Artists Management organiserer endvidere turnéer og gæstespil for ensembler og orkestre i ind- og udland.

Som repræsentant for en lang række danske kunstnere medvirker Tivoli Artists Management til udbredelsen af dansk musik og kunstnere i udlandet. Dette har foreløbigt givet meget positive resultater, hvilket skal fastholdes og udbygges i de kommende år.

REGNSKABSBERETNING

Året i sammendrag

Jul i Tivoli 2000 var en stor succes, men en sommersæson med et vigende besøgstal i forhold til året før medførte, at resultatet for 2000/01 for Tivoli som helhed ikke levede op til forventningerne. Under de givne omstændigheder er det dog acceptabelt, at resultatet er på niveau med sidste år.

Væsentlige elementer i forståelsen af Tivolis resultat skal søges i de markedsvilkår, som Selskabet er underlagt. Tivoli er, som udbyder af et underholdningsprodukt, eksponeret i forhold til såvel den danske samfundsøkonomiske udvikling som internationale konjunkturer med hertil knyttede rejsemønstre.

Dansk økonomi har i 2001 oplevet en generel afmatning i lighed med USA, Japan og de øvrige lande i Europa. Udenlandske turister har i denne forbindelse til en vis grad fravalgt Danmark som rejsemål. Dette har eksempelvis afspejlet sig i, at hotel- og sommerhusudlejningsbranchen har oplevet en nedgang i antallet af overnatninger, hvilket var specielt markant i højsæsonen.

Den negative udvikling har naturligvis fået konsekvenser for danske turistattraktioner. Besøgstallet for museer, zoologiske haver, oplevelsescentre osv. er generelt faldet med mellem 5 og 15% i forhold til sidste år. Forlystelsesparker har noteret en tilbagegang i antallet af besøgende på mellem 5 og 10%.

Tivolis besøgstalsudvikling

Udviklingen i Tivolis besøgstal skal naturligvis vurderes med udgangspunkt i årets konjunkturbevægelser. På trods af at

sommersæsonen blev udvidet med 2 dage, faldt besøgstallet til 3,0 millioner gæster, mod 3,2 millioner året før. Tilbagegangen skal dog også ses i sammenhæng med, at koldt og regnfuldt vejr i ydermånederne (april og september) holdt mange danske gæster væk. Efter terrorangrebene i USA den 11. september 2001 konstaterede Haven et yderligere fald i antallet af gæster.

Jul i Tivoli 2000 oplevede derimod en signifikant vækst i besøgstallet i forhold til året før. Mere end 0,9 millioner gæster besøgte Tivoli i julemånederne, hvilket var en stigning på ca. 43% i forhold til 1999. Tivolis satsning på Jul i Tivoli, med stadig større investeringer i scenografi og omfang, har vist sig at være både anstrengelserne og udgifterne værd.

Sammenlagt har Tivoli haft et besøgstal i regnskabsåret 2000/01 på 3,9 millioner gæster, hvilket stort set er tilsvarende året før.

Årets resultat

Omsætningen steg med 3,3 mio.kr. i forhold til året før, svarende til ca. 1%. Indtægterne fra Jul i Tivoli steg 15,3 mio.kr., svarende til 67%. Indtægterne fra sommersæsonen mv. faldt 12,0 mio.kr. eller 4% i forhold til året før.

Omkostningerne steg med 9,5 mio.kr. i forhold til sidste år eller ca. 3%. Heraf medførte den øgede satsning på Jul i Tivoli en stigning på 7,0 mio.kr. Da en væsentlig del af omkostningerne vedrører sommersæsonen og disse for en stor dels vedkommende disponeres før åbningen, har det kun i begrænset omfang været muligt at tilpasse disse i forhold til det vigende besøgstal.

Fem års hovedtal	1996/97*	1997/98*	1998/99*	1999/00*	2000/01
Tivoli Koncernen					
mio.kr.					
Omsætning incl. forpagtere og lejere	538,3	571,8	659,2	704,7	707,6
Omsætning	245,5	280,0	331,3	361,8	365,1
Omkostninger	245,9	268,2	307,7	337,8	347,3
Resultat af primær drift	-0,4	11,8	23,6	24,0	17,8
Finansielle poster, netto	-6,7	-10,7	-8,0	-14,0	-7,8
Resultat før skat og ekstraordinære poster	-7,1	1,1	15,6	10,0	10,0
Ordinært resultat efter skat	-6,4	1,1	19,1	9,6	8,2
Balancesum	470,9	508,8	538,6	562,4	674,8
Egenkapital	261,2	262,3	281,4	291,0	463,6
Pengestrømme fra driftsaktivitet	12,2	12,0	47,9	26,1	45,9
Pengestrømme fra investeringer	-26,5	-90,0	-79,9	-62,4	-53,0
Afskrivninger	31,0	34,8	40,2	44,4	46,8
Antal medarbejdere	432	426	504	523	505

* Sammenligningstallene for tidligere år er tilpasset ændret regnskabspraksis vedr. aktivering af skatteaktiver samt ændret præsentation af omsætning fra kontantspil der indgår efter gevinstudbetaling og spilleafgift

Såvel omsætning som omkostninger er påvirket af, at Tivoli i foråret 2001 indgik et partnerskab med Select Service Partner Denmark A/S om driften af Tivolis egne fast food forretninger gennem det fællesjede selskab, Eatertainment A/S. Tivoli indgik dette partnerskab for at styrke Selskabets position inden for fast food forretningsområdet. Efter indgåelse af partnerskabet konsolideres kun 50% af Eatentainments aktiviteter ind i koncernens regnskab, svarende til Tivolis ejerandel.

Resultat af den primære drift (resultat før renter mv.) blev et overskud på 17,8 mio.kr. mod 24,0 mio.kr. i 1999/00. Renteudgifterne, netto, faldt som forventet til 7,8 mio.kr. mod 14,0 mio.kr. året før som følge af den kapitaludvidelse Selskabet gennemførte i december 2000. Resultat før skat udviser her efter et overskud på 10,0 mio.kr. i lighed med 1999/00. Resultat efter skat blev 8,2 mio.kr. mod 9,6 mio.kr. året før.

Resultatet lever ikke op til de tidligere udtrykte forventninger om et overskud før skat i størrelsesordenen 15 mio.kr. Resultatet svarer dog til forventninger til årets resultat offentliggjort i fondsbørsmeddelelse af 2. november 2001.

Årets investeringer udgør 53,0 mio.kr., hvoraf den største enkeltinvestering er den nye forlystelse Monsunen. I forbindelse med indførelse af lov om kontantspil er der investeret i en betydelig arealmæssig udvidelse af Tivolis spillehal, Tivoli Jackpot. Selskabet har endvidere investeret i en række bygningsmæssige forbedringer, herunder den omfattende renovering af Pantomimeteatret og en række investeringer i publikumsfaciliteter, lejerforretninger, scenografi mv.

Selskabets pengestrømme fra driftsaktiviteterne er steget med 19,8 mio.kr. i forhold til året før og er for andet regnskabsår i træk negativt påvirket af omlægning af momsafregningsterminerne. Stramningerne af disse er medvirkende årsager til, at Selskabet ikke har kunnet holde målsætningen om at finansiere investeringerne via driftens cash flow.

Egenkapitalen udgør pr. 30. september 2001 463,6 mio.kr. mod 291,0 mio.kr. pr. 30. september 2000. I december 2000 gennemførtes en kapitaludvidelse med et nettoprovenu for Selskabet på 170,1 mio.kr. Aktiekapitalen blev i denne forbindelse forøget med 11,5 mio.kr. til 57,2 mio.kr.

Fem års nøgletal	1996/97*	1997/98*	1998/99*	1999/00*	2000/01
Tivoli Koncernen					
Egenkapitalens forrentning i procent p.a.	-2,4	0,4	7,0	3,4	2,2
Egenkapital i procent af balancesum	56	52	52	52	69
Tivoli (moderselskab)					
Resultat i kr. pr. 100 kr. aktie	-14	2	42	21	14
Børskurs ved regnskabsårets slutning	1.750	1.400	1.493	1.520	1.308

* Sammenligningstallene for tidligere år er tilpasset ændret regnskabspraksis vedr. aktivering af skatteaktiver samt ændret præsentation af omsætning fra kontantspil der indgår efter gevinstudbetaling og spilleafgift

Omkostninger forbundet hermed udgjorde 7,1 mio.kr.

Resultatopgørelse og balance

Koncernens omsætning blev 365,1 mio.kr. mod 361,8 mio.kr. i 1999/00. Heraf udgør lejeindtægter fra Tivolis forpagtere og lejere 59,1 mio.kr. mod 59,0 mio.kr. i 1999/00.

Omsætningen incl. forpagtere og lejere blev i alt 707,6 mio.kr. mod 704,7 mio.kr. sidste år. Omkostninger for koncernen blev i alt 347,3 mio.kr. mod 337,8 mio.kr. i 1999/00.

Dattervirksomhederne Tivoli International A/S, Tivoli Artists Management A/S og Tivoli Museet A/S samt det associerede selskab Eatertainment A/S indgår i årsregnskabet med et samlet resultat før skat på -0,4 mio.kr. mod -0,2 mio.kr. i 1999/00.

Koncernens aktiver steg fra 562,4 mio.kr. til 674,8 mio.kr. væsentligst som følge af den kapitaludvidelse Selskabet foretog i december 2000. Driften har givet et likviditetsbidrag på 45,9 mio.kr. mod 26,1 mio.kr. i 1999/00. Der er anvendt 53,0 mio.kr. til investeringer mod 62,4 mio.kr. i 1999/00. Koncernens soliditet er fortsat betydelig, og egenkapitalens andel af balancesummen udgør 69%.

Resultatfordeling

A/S Københavns Sommer-Tivolis resultat efter skat for 2000/01 blev et overskud på 8,2 mio.kr. Bestyrelsen foreslår, at der udloddes et udbytte for regnskabsåret på 10% af den nominelle aktiekapital, svarende til 5,7 mio.kr.

Omlægning af regnskabsår

Selskabets regnskabsår harmonerer dårligt med den arbejdsrytme, som Tivolis sæsonprægede aktiviteter betinger. Dette indebærer bl.a., at det billede halvårsregnskabet udviser af Selskabets økonomiske stilling er mindre retvisende. Selskabets bestyrelse har derfor besluttet at indstille til generalforsamlingens godkendelse, at regnskabsåret omlægges fra perioden 1. oktober til 30. september til perioden 1. april til 31. marts. Det første regnskabsår (omlægningsåret) vil her efter strække sig fra 1. oktober 2001 til 31. marts 2002, i alt 6 måneder, og det første hele regnskabsår fra 1. april 2002 til 31. marts 2003.

Ændring af regnskabspraksis mv.

Selskabet har ændret regnskabspraksis for indregning af udskudte skatteaktiver. Udskudte skatteaktiver er indregnet med den værdi, de forventes at kunne realiseres til. Ændringen er sket for at følge udviklingen i dansk og international regnskabspraksis, herunder ny dansk regnskabsvejledning om indkomstskatter.

Herudover er der i forbindelse med ny lov om kontantspil foretaget tilpasning af præsentationen af omsætning fra kontantspil. For bedre at udtrykke aktivitetsniveauet i Tivoli vises omsætning fra kontantspil efter fradrag af gevinstudbetaling og spilleafgift.

Sammenligningstal er tilpasset.

Fremtidsudsigter

I år 2000 fik Tivoli nye hovedaktionærer. Skandinavisk Tobakskompagni A/S og Chr. Augustinus Fabrikker Aktieselskab overtog Carlsberg A/S's aktiepost og markerede med købet, et ønske om at bevare Tivoli på danske hænder og være medvirkende til at udvikle Tivoli både som kommerciel virksomhed og som national kulturinstitution.

Tivoli vil i den kommende årrække fastholde den nuværende strategi, hvor det overordnede mål er en fortsat udvikling af Tivoli og fastholdelse af Tivolis tiltrækningskraft, ved en generel styrkelse af de unikke værdier, oplevelser og stemninger, som publikum forbinder med Tivoli.

Tivoli har igennem de senere år opnået en vækst indenfor børnefamiliesegetet. Denne vækst søges fastholdt ved fortsat udvikling af underholdningstilbud, forlystelser og servicetilbud samt ved markedsføring af Tivoli overfor børnefamilierne. Endvidere vil Tivoli fokusere på forretningssegmentet som målgruppe, blandt andet ved fortsat udvikling af restauranterne, samt udvidelse af Tivoli Klubbens tilbud.

Jul i Tivoli er blevet et selvstændigt forretningsområde for Tivoli med betydelige udviklingsmuligheder. Et besøg i Tivoli i julemånederne er for mange familier blevet grundfæstet som en tradition, der modsvarer sommerens tur i Tivoli. Tivoli har for det kommende år foretaget yderligere investeringer i udviklingen af Jul i Tivoli, herunder i særlige juleinspirerede forlystelser samt gennem samarbejdet med Det Kongelige Teater om opsætning af balletten Nøddeknækken.

Tivoli vil i de kommende år søge at styrke sine forretningsområder, og mindske påvirkningen af sæsonudsving. Derfor fortsættes undersøgelserne af bedre udnyttelsesmuligheder for Tivolis randområder, herunder projektering af et hotel i det nuværende H.C. Andersen Slot ved Rådhuspladsen. Endvidere introduceres nye forlystelseskoncepter til erstatning af allere-

de eksisterende forlystelser i Tivoli. Forlystelserne skal have høj attraktionsværdi, og samtidig leve op til Tivolis krav om kvalitet og sikkerhed. Forlystelsesprojekterne er enkeltvise store investeringer, og har derfor en relativt længere planlægningshorisont end de forlystelser, der er blevet introduceret de seneste år.

Tivoli vil fortsat arbejde for en mere effektiv udnyttelse af Selskabets ressourcer, blandt andet gennem alliancer med eksterne samarbejdspartnere samt ved kvalitets- og miljøstyring i hele virksomheden.

Forventninger til regnskabsåret 2001/02

Som følge af den forventede omlægning af Tivolis regnskabsår strækker det næste regnskabsår sig fra 1. oktober 2001 til 31. marts 2002 (6 måneder).

Til trods for, at der i omlægningsåret både er Jul i Tivoli 2001 og vinteråbent i Tivolis spillehaller, forventes i lighed med tidligere halvårsregnskaber et underskud, idet indtjeningen fra disse aktiviteter langt fra dækker de faste omkostninger i perioden. Tivoli forventer derfor for denne periode en omsætning i størrelsesordenen 75 mio.kr. mod 62 mio.kr. sidste år og et underskud før skat i størrelsesordenen 70 mio.kr., mod et underskud før skat på 66,3 mio.kr. for halvåret 2000/01.

Forventninger til de efterfølgende år

Tivolis regnskabsresultat er stærkt afhængig af såvel den nationale som den internationale konjunkturudvikling og derfor følgende forbrugeradfærd. Den økonomiske afmatning samt ikke mindst udviklingen efter terrorangrebene i USA, har forøget usikkerheden væsentligt omkring udviklingen i de kommende regnskabsår. Det vurderes som sandsynligt, at der vil ske et fald i den internationale turisme i det kommende år, hvilket vil have en negativ effekt på Tivolis besøgstal. Tilsvarende vil et negativt udsving i de national-økonomiske konjunkturer, herunder den disponible indkomst, have en negativ effekt på Selskabets indtjening fra den primære drift.

For de kommende år vil det derfor være en væsentlig bestræbelse at søge at fastholde besøgstallet og at kompensere det forventede fald i turismen ved at satse yderligere på Tivolis nærmarked, samt på at øge forbruget pr. gæst. Resultatet vil dog fortsat være påvirket af Tivolis fokusering på vedligeholdelse og renovering af Haven.

Tivoli har et solidt finansielt beredskab og fastholder den igangsatte udvikling. Gæsteanalyser viser en meget høj tilfredshed med Tivoli, og virksomheden har fortsat et unikt koncept, et stærkt varemærke og et godt udviklingspotentiale. Tivoli vil dermed være forberedt på yderligere vækst, når konjunkturerne for branchen igen forbedres.

REGNSKABS- OG REVISIONSPÅTEGNINGER

Bestyrelsens og direktionens regnskabspåtegning

Bestyrelse og direktion har behandlet og vedtaget Årsrapport 2000/01 for A/S Københavns Sommer-Tivoli.

Regnskaberne for koncernen og moderselskabet indstilles til generalforsamlingens godkendelse.

København, den 20. november 2001

Direktion:

Lars Liebst Adm. direktør	Hans Henrik Gram Direktør
------------------------------	------------------------------

Michael Blønd
Økonomidirektør

Bestyrelse:

Niels Eilschou Holm Formand	Hans Skov Christensen Næstformand
--------------------------------	--------------------------------------

Jørgen Tandrup	Tommy Pedersen
----------------	----------------

Uwe Bodentien	Benny Erving
---------------	--------------

Revisionspåtegning

Vi har revideret det af ledelsen aflagte koncernregnskab og årsregnskab for A/S Københavns Sommer-Tivoli for året 1. oktober 2000 – 30. september 2001.

Den udførte revision

Vi har tilrettelagt og udført revisionen i overensstemmelse med almindeligt anerkendte danske revisionsprincipper med henblik på at opnå en begrundet overbevisning om, at regnskaberne er uden væsentlige fejl eller mangler. Under revisionen har vi ud fra en vurdering af væsentlighed og risiko efterprøvet grundlaget og dokumentationen for de i regnskaberne anførte beløb og øvrige oplysninger. Vi har herunder taget stilling til den af ledelsen valgte regnskabspraksis og de udøvede regnskabsmæssige skøn samt vurderet, om regnskabernes informationer som helhed er fyldestgørende.

Revisionen har ikke givet anledning til forbehold.

Konklusion

Det er vor opfattelse, at koncernregnskab og årsregnskab er aflagt i overensstemmelse med dansk lovgivningskrav til regnskabsaflæggelsen, og at regnskaberne giver et retvisende billede af koncernens og moderselskabets aktiver og passiver, økonomiske stilling samt resultat.

København, den 20. november 2001

KPMG C.Jespersen	Grothen & Perregaard
	Statsautoriseret
	Revisionsaktieselskab

Søren Thorup Sørensen Statsautoriseret revisor	Jørgen Frank Jakobsen Statsautoriseret revisor
---	---

Torben Bender
Statsautoriseret revisor

REGNSKABSPRAKSIS

Generelt

Årsregnskabet og koncernregnskabet er udarbejdet i henhold til årsregnskabsloven og de af Københavns Fondsbørs fastlagte retningslinier for børsnoterede selskaber.

Bortset fra behandling af udskudte skatteaktiver er regnskabspraksis uændret i forhold til sidste år.

Resultatopgørelsens opstilling er tilpasset for bedre at vise resultatdannelse.

Ændring af anvendt regnskabspraksis for udskudte skatteaktiver

Udskudte skatteaktiver indregnes med den værdi, de forventes at kunne realiseres til. Tidligere blev udskudte skatteaktiver ikke indregnet i regnskabet. Ændringen er sket for at følge udviklingen i dansk og international regnskabspraksis, herunder ny dansk regnskabsvejledning om indkomstskatter.

Den nye praksis har i moderselskab og koncern påvirket resultatet for 2000/01 med -1,8 mio.kr. (1999/00 -0,4 mio.kr.) samt aktiver og egenkapital pr. 30. september 2001 med 1,3 mio.kr. (30. september 2000 3,1 mio.kr.). Sammenligningstal samt hoved- og nøgletal er tilpasset den ændrede praksis.

Ændret præsentation for omsætning fra kontantspil

Tivoli har i forbindelse med ny lov om kontantspil, der trådte i kraft 1. januar 2001, foretaget tilpasning af præsentationen af omsætning fra kontantspil. For bedre at udtrykke aktivitetsniveauet i Tivoli, vises omsætning fra kontantspil efter fradrag af gevinstudbetaling og spilleafgift. Sammenligningstal og hovedtal er tilpasset den ændrede præsentation.

Konsolideringspraksis

Koncernregnskabet omfatter regnskaberne for moderselskabet Tivoli A/S, de fuldtjede dattervirksomheder Tivoli International A/S, Tivoli Artists Management A/S og Tivoli Museet A/S samt 50% af den associerede virksomhed Eatertainment A/S.

Koncernregnskabet udarbejdes på grundlag af regnskaber for moderselskabet og dattervirksomhederne ved sammenlægning af regnskabsposter af ensartet karakter. Der foretages eliminerings af intern omsætning, renter, for tjenester samt mellemværender mellem virksomhederne indbyrdes, ligesom der foretages udligning af kapitalandele i dattervirksomheder med virksomhedernes egen-

kapital, opgjort efter koncernens regnskabspraksis.

Tivolis ejerandel i den associerede virksomhed Eatertainment A/S, der er en fælles ledet virksomhed, indregnes i koncernregnskabet ved linie for linie at indregne Tivolis forholdsmæssige andel (pro-rata) af aktiver, passiver samt resultatopgørelse. Interne avancer samt andre koncerninterne transaktioner med fælles ledet virksomhed elimineres forholdsmæssigt.

Omsætning

Omsætning omfatter driftsindtægter ved entré til haven, ved drift af forlystelser mv. og ved udlejning af bygninger, lokaler mv., salgsindtægter og udfakturerede tjenesteydelser samt indtjente projekteringshonorarer.

Omsætningen fra kontantspil præsenteres efter fradrag af gevinstudbetaling samt spilleafgift til staten.

Resultat af kapitalandele i datter- og associerede virksomheder

I moderselskabets resultatopgørelse indgår datter- og associerede virksomheders resultat før skat. Virksomhedernes beregnede skat udgiftsføres under selskabsskat.

Selskabsskat

Tivoli og dattervirksomhederne sambeskattes. Skatten af årets skattepligtige indkomst fordeles mellem virksomhederne i forhold til de skattepligtige indkomster (fuld fordelingsmetode).

Udskudt skat

Der hensættes udskudt skat af forskelle mellem de regnskabs- og skattemæssige værdier af aktiver og forpligtelser. Udskudte nettoskatteaktiver indregnes med den værdi, som de forventes at kunne realiseres til.

Materielle anlægsaktiver

Materielle anlægsaktiver optages til anskaffelses- eller kostpris med fradrag af foretagne af- og nedskrivninger, eller brugsværdi, hvor denne er lavere af årsager, der ikke kan antages at være forbigående. Tilskud fragår i anskaffelses- eller kostpris.

Afskrivninger foretages lineært over aktivernes forventede brugstid, der udgør:

Bygninger	10-30 år
Butikker, boder m.v.	5 år
Andre anlæg, driftsmateriel og inventar	6 år
Anskaffelser under 50.000 kr. pr. enhed udgiftsføres i anskaffelsesåret.	

Finansielle anlægsaktiver

Finansielle anlægsaktiver i form af kapitalandele i datter- og associerede virksomheder optages i moderselskabets balance til den forholdsmæssige andel af de respektive virksomheders regnskabsmæssige indre værdi (egenkapital), opgjort efter koncernens praksis.

Varebeholdninger og tilgodehavender

Handelsvarer optages til anskaffelsespris (opgjort efter gennemsnitsmetoden) henholdsvis nettorealisationsværdi, hvor denne er lavere. Der foretages nedskrivning for ukurans.

Tilgodehavender optages til pålydende værdi med fradrag af nedskrivning til imødegåelse af tab.

Gæld

Gæld og forpligtelser optages til pålydende værdi.

Valutaomregning

Transaktioner i fremmed valuta omregnes til danske kroner efter transaktionsdagens kurs. Tilgodehavender og gæld i fremmed valuta omregnes til danske kroner efter balancedagens valutakurs. Dog er terminssikrede tilgo-

dehavender og gældsposter omregnet til terminssikringskursen. Realiserede og urealiserede valutakursavancer og -tab medtages i resultatopgørelsen under finansielle indtægter og -udgifter.

Pengestrømsopgørelse

Pengestrømsopgørelsen er opgjort efter den indirekte metode og tager udgangspunkt i koncernens omsætning og driftsudgifter. Opgørelsen viser koncernens pengestrømme fra henholdsvis drifts-, investerings- og finansieringsaktivitet samt koncernens likvider primo og ultimo regnskabsåret.

Pengestrømme fra driftsaktivitet er koncernens omsætning med fradrag af driftsudgifter og reguleret for afskrivninger samt andre ikke-likviditetskrævende poster, ændring i driftskapital, finansielle poster samt betalte selskabsskatter.

Pengestrømme fra investeringsaktivitet omfatter betalinger i forbindelse med køb og salg af anlægsaktiver.

Pengestrømme fra finansieringsaktivitet omfatter betalinger til og fra aktionærer samt optagelse af og afdrag på gæld til kreditinstitutter.

Resultatopgørelse 1. oktober - 30. september

Note	Mодerselskab		Koncern	
	1999/00	2000/01	1999/00	2000/01
	mio.kr.	mio.kr.	mio.kr.	mio.kr.
Omsætning				
1 Entréindtægter	91,7	100,7	91,7	100,7
2 Forlystelser mv.	181,1	159,2	181,1	173,9
3 Lejeindtægter	59,0	60,3	59,0	59,1
4 Andre driftsindtægter	26,6	28,2	30,0	31,4
	358,4	348,4	361,8	365,1
Omkostninger				
5 Driftsomkostninger, el og varme	35,2	33,0	35,2	37,3
6 Vedligeholdelse	31,1	25,4	31,1	26,3
7 Kunstneriske arrangementer	30,8	31,8	30,8	31,8
8 Ejendomsskatter og forsikringer	13,6	13,8	13,6	13,8
9 Annoncer og reklamer	15,6	14,0	15,6	14,1
10 Andre eksterne omkostninger	22,0	31,0	23,9	33,5
11 Personaleomkostninger	140,8	134,4	143,2	143,7
12 Afskrivninger	44,4	46,1	44,4	46,8
	333,5	329,5	337,8	347,3
Resultat af primær drift	24,9	18,9	24,0	17,8
Resultat af kapitalandele i:				
13 Dattervirksomheder	-0,2	0,6	-	-
13 Associerede virksomheder	-	-1,0	-	-
14 Andre renteindtægter og lign. indtægter	0,7	3,8	0,7	3,8
15 Renteudgifter og lignende udgifter	15,4	12,3	14,7	11,6
Resultat før skat	10,0	10,0	10,0	10,0
16 Skat af ordinært resultat	-0,4	-1,8	-0,4	-1,8
Årets resultat	9,6	8,2	9,6	8,2
der foreslås fordelt således:				
Udbytte til aktionærene	-	5,7		
Henlagt til reserver	9,6	2,5		
	9,6	8,2		

Pengestrømsopgørelse 1. oktober - 30. september

Note	Mодerselskab		Koncern	
	1999/00	2000/01	1999/00	2000/01
	mio.kr.	mio.kr.	mio.kr.	mio.kr.
Omsætning i alt	358,4	348,4	361,8	365,1
Omkostninger i alt	-333,5	-329,5	-337,8	-347,3
Afskrivninger	44,4	46,1	44,4	46,8
17 Ændring i driftskapital	-17,4	-12,1	-17,1	-10,1
Forbrug af hensættelser	-11,2	-0,8	-11,2	-0,8
Pengestrømme fra drift før finansielle poster og skat	40,7	52,1	40,1	53,7
Andre renteindtægter og lign. indtægter	0,7	3,8	0,7	3,8
Renteudgifter og lignende udgifter	-15,3	-12,3	-14,7	-11,6
Betalt selskabsskat	-	-	-	-
Pengestrømme fra driftsaktivitet	26,1	43,6	26,1	45,9
Køb af materielle anlægsaktiver	-62,4	-46,9	-62,4	-53,0
Køb af finansielle anlægsaktiver	-	-5,8	-	-
Pengestrømme fra investeringsaktivitet	-62,4	-52,7	-62,4	-53,0
Kapitaludvidelse	-	170,1	-	170,1
Afdrag på langfristet lån	-1,5	-1,6	-1,5	-1,6
Pengestrømme fra finansieringsaktivitet	-1,5	168,5	-1,5	168,5
Ændring i likvider	-37,8	159,4	-37,8	161,4
Likvider ved årets begyndelse	-7,4	-45,2	-7,4	-45,2
Likvider ved årets slutning	-45,2	114,2	-45,2	116,2

Balance 30. september

Note	Mодerselskab		Koncern		
	1999/00	2000/01	1999/00	2000/01	
	mio.kr.	mio.kr.	mio.kr.	mio.kr.	
Aktiver					
Anlægsaktiver					
Materielle anlægsaktiver:					
18	Grunde og bygninger	423,5	429,6	423,5	429,6
18	Anlæg under udførelse	10,5	15,8	10,5	15,8
19	Andre anlæg, driftsmateriel og inventar	79,8	69,2	79,8	74,0
		513,8	514,6	513,8	519,4
Finansielle anlægsaktiver:					
20	Kapitalandele i dattervirksomheder	17,9	18,3	-	-
20	Kapitalandele i ass. virksomheder	-	4,8	-	-
		17,9	23,1	-	-
	Anlægsaktiver i alt	531,7	537,7	513,8	519,4
Omsætningsaktiver					
Varebeholdninger					
21	Tilgodehavender	10,8	5,7	10,8	5,8
22	Udskudte skatteaktiver	25,8	23,2	27,3	23,9
	Periodeafgrænsningsposter	3,1	1,3	3,1	1,3
	Likvide beholdninger	4,1	7,9	4,1	8,2
		3,3	114,2	3,3	116,2
	Omsætningsaktiver i alt	47,1	152,3	48,6	155,4
	Aktiver i alt	578,8	690,0	562,4	674,8

Balance 30. september

Note	Mодerselskab		Koncern		
	1999/00	2000/01	1999/00	2000/01	
	mio.kr.	mio.kr.	mio.kr.	mio.kr.	
Passiver					
23 Egenkapital					
	Aktiekapital	45,7	57,2	45,7	57,2
	Overkurs ved emission	-	158,6	-	158,6
	Reserve for nettoopskrivning efter indre værdis metode	14,0	13,4	14,0	13,4
	Andre reserver	231,3	234,4	231,3	234,4
		291,0	463,6	291,0	463,6
Hensættelser					
24	Andre hensættelser	1,9	1,1	1,9	1,1
Gæld					
Langfristet gæld:					
25	Kreditinstitutter	155,0	103,2	155,0	103,2
Kortfristet gæld:					
Langfristet gæld med forfald indenfor 1 år					
	Kreditinstitutter	1,5	51,7	1,5	51,7
	Leverandører af varer og tjenesteydelser	48,5	-	48,5	-
	Gæld til dattervirksomheder	10,3	7,8	10,3	9,2
	Selskabsskat	16,7	17,9	-	-
		-	-	-	-
26	Anden gæld	52,7	36,1	53,0	37,4
	Periodeafgrænsningsposter	1,2	2,9	1,2	2,9
	Udbytte for regnskabsåret	-	5,7	-	5,7
		130,9	122,1	114,5	106,9
	Gæld i alt	285,9	225,3	269,5	210,1
	Passiver i alt	578,8	690,0	562,4	674,8
27	Eventualforpligtelser mv.				
28	Nærtstående parter				
29	Finansielle risici				

Noter til resultatopgørelse

	1999/00	2000/01
	mio.kr.	mio.kr.
1 Entréindtægter		
Billetter	81,7	86,9
Abonnement	10,0	13,8
	91,7	100,7
2 Forlystelser mv.		
<i>Moderselskab</i>		
Kørende forlystelser	102,6	99,0
Underholdningsspil *	29,9	31,3
Forretninger	37,7	17,7
Koncertsal mv.	10,9	11,2
	181,1	159,2
<i>Datter- og associerede virksomheder</i>	-	14,7
	181,1	173,9
* I underholdningsspil indgår følgende:		
Bruttoomsætning underholdningsspil	38,1	82,7
Gevinstudbetaling	-8,2	-41,2
Spilleafgift	-	-10,2
	29,9	31,3
3 Lejeindtægter		
<i>Moderselskab</i>		
Restauranter, selvbetjening og fast food	45,1	46,4
Kiosker, forlystelser mv.	11,3	11,4
Udstillinger, serviceaktiviteter mv.	2,6	2,5
	59,0	60,3
<i>Datter- og associerede virksomheder</i>	-	-1,2
	59,0	59,1
4 Andre driftsindtægter		
<i>Moderselskab</i>		
Projekteringshonorarer og arbejde for fremmede	7,7	8,0
Andet	18,9	20,2
	26,6	28,2
<i>Datter- og associerede virksomheder</i>	3,4	3,2
	30,0	31,4
5 Driftsomkostninger, el og varme		
<i>Moderselskab</i>		
Vareforbrug	20,0	13,7
Diverse driftsudgifter, el og varme	15,2	19,3
	35,2	33,0
<i>Datter- og associerede virksomheder</i>	-	4,3
	35,2	37,3

Noter til resultatopgørelse

	1999/00	2000/01
	mio.kr.	mio.kr.
6 Vedligeholdelse		
<i>Moderselskab</i>		
Terræn	4,5	4,2
Bygninger	16,0	12,2
Forlystelser	3,6	3,4
Andet	7,0	5,6
	31,1	25,4
<i>Datter- og associerede virksomheder</i>	-	0,9
	31,1	26,3
7 Kunstneriske arrangementer		
Tivolis Symfoniorkester	6,2	5,6
Honorarer mv. til kunstnere	14,5	13,7
Andet	10,1	12,5
	30,8	31,8
8 Ejendomsskatter og forsikring		
Ejendomsskatter	9,1	9,9
Forsikringer mv.	3,1	3,3
Vandafgift mv.	1,4	0,6
	13,6	13,8
9 Annoncer og reklamer		
<i>Moderselskab</i>		
Annoncer og reklamer	14,6	13,2
PR, fotos og plakater	1,0	0,8
	15,6	14,0
<i>Datter- og associerede virksomheder</i>	-	0,1
	15,6	14,1
10 Andre eksterne omkostninger		
<i>Moderselskab</i>		
Honorar til generalforsamlingsvalgte revisorer:		
Revisionshonorar:		
KPMG C.Jespersen *	0,4	0,4
Grothen & Perregaard *	0,2	0,2
Honorar for andre ydelser end revision:		
KPMG C.Jespersen	0,2	0,3
	0,8	0,9
Andre eksterne omkostninger	21,2	30,1
	22,0	31,0
<i>Datter- og associerede virksomheder</i>	1,9	2,5
	23,9	33,5

* Hertil er der honorarer vedr. kapitalforhøjelsen på i alt 0,5 mio.kr.

Noter til resultatopgørelse

	1999/00	2000/01
	mio.kr.	mio.kr.
11 Personaleomkostninger		
<i>Moderselskab</i>		
Gager og lønninger	133,9	126,2
Pensioner	4,4	5,4
Andre udgifter til social sikring	2,5	2,8
	140,8	134,4
<i>Datter- og associerede virksomheder</i>		
Gager og lønninger	2,2	9,0
Pensioner	0,2	0,2
Andre udgifter til social sikring	-	0,1
	2,4	9,3
	143,2	143,7
Heraf		
Vederlag til bestyrelse	0,6	0,8
Vederlag til direktion (indeholdende særlig bonus af engangskaraktér i 1999/00)	4,1	3,6
I gager og lønninger er fragået værdi af eget arbejde på investeringer mv. med i alt	8,1	7,2
I pensioner er indeholdt understøttelse til tidligere ansatte og tidligere ansattes enker med 0,2 mio.kr. Den kapitaliserede værdi af ikke-forsikringsafdækkede pensionsforpligtelser udgør 0,9 mio.kr., hvilket er hensat.		
12 Afskrivninger		
<i>Moderselskab</i>		
Bygninger	25,9	26,7
Driftsmidler	18,5	19,4
	44,4	46,1
<i>Datter- og associerede virksomheder</i>	-	0,7
	44,4	46,8
13 Datter- og associerede virksomheder		
<i>Dattervirksomheder</i>		
Resultat før skat	-0,2	0,6
Selskabsskat	-	-0,2
	-0,2	0,4
<i>Associerede virksomheder</i>		
Resultat før skat	-	-0,4
Eliminering af intern avance	-	-0,6
	-	-1,0
Selskabsskat	-	-
Resultat efter skat	-	-1,0

Noter til resultatopgørelse

	1999/00	2000/01
	mio.kr.	mio.kr.
14 Andre renteindtægter og lignende indtægter		
<i>Moderselskab</i>	0,7	3,8
<i>Datter- og associerede virksomheder</i>	0,7	0,7
	1,4	4,5
Eliminering af intern rente	-0,7	-0,7
	0,7	3,8
15 Renteudgifter og lignende udgifter		
<i>Moderselskab</i>	15,4	12,3
<i>Datter- og associerede virksomheder</i>	-	-
	15,4	12,3
Eliminering af intern rente	-0,7	-0,7
	14,7	11,6
16 Skat af ordinært resultat		
Skat af årets skattepligtige indkomst	-	-
Regulering af udskudt skat	0,4	1,8
Regulering vedrørende tidligere år	-	-
	0,4	1,8
Betalt selskabsskat i årets løb	-	-
Skatteafstemning		
Skat af ordinært resultat kan forklares således:		
Beregnet 30% (1999/00 32%) skat af ordinært resultat før skat	3,2	3,0
Skatteeffekt af:		
Fradragsberettigede omkostninger ved kapitalforhøjelse	-	-0,5
Ikke-fradragsberettigede omkostninger	0,1	0,1
Regulering vedrørende tidligere år *	-2,2	-0,6
Effekt på udskudt skat af skatnedsættelse (32% til 30%)	-	-0,2
Andre reguleringer	-0,7	-
	0,4	1,8
Effektiv skatteprocent	4%	18%
* Effekt på udskudt skat		

Noter til pengestrømsopgørelse og balance

	1999/00	2000/01
	mio.kr.	mio.kr.
17 Ændring i driftskapital		
<i>Moderselskab</i>		
Ændring i tilgodehavender mv.	-1,8	-1,2
Ændring i varebeholdninger	-1,8	5,1
Ændring i leverandører, anden gæld mv.	-13,8	-16,0
	-17,4	-12,1
<i>Datter- og associerede virksomheder</i>	0,3	2,0
	-17,1	-10,1
18 Grunde og bygninger		
Anskaffelsessum:		
Samlet anskaffelsessum ved årets begyndelse	614,6	647,6
Overført	5,4	10,5
Tilgang	25,7	21,5
Tilgang, værdi af eget arbejde	1,9	2,0
Afgang	-	-5,3
	647,6	676,3
Afskrivninger:		
Samlede af- og nedskrivninger ved årets begyndelse	198,2	224,1
Afskrivninger på afgang	-	-4,1
Årets af- og nedskrivninger	25,9	26,7
	224,1	246,7
Regnskabsmæssig værdi ved årets slutning	423,5	429,6
Anlæg under udførelse:		
Samlet anskaffelsessum ved årets begyndelse	5,4	10,5
Overført	-5,4	-10,5
Tilgang	7,2	12,1
Tilgang, værdi af eget arbejde	3,3	3,7
	10,5	15,8
Kontantværdi af vurderede ejendomme pr. 1. januar 2001	428,4	548,5

Noter til balance

	1999/00	2000/01
	mio.kr.	mio.kr.
19 Andre anlæg, driftsmateriel og inventar		
<i>Moderselskab</i>		
Anskaffelsessum:		
Samlet anskaffelsessum ved årets begyndelse	232,7	256,6
Tilgang	25,5	18,5
Tilgang, værdi af eget arbejde	0,1	-
Afgang	-1,7	-12,1
	256,6	263,0
Afskrivninger:		
Samlede af- og nedskrivninger ved årets begyndelse	158,7	176,8
Afskrivninger på afgang	-0,4	-2,4
Årets af- og nedskrivninger	18,5	19,4
	176,8	193,8
Regnskabsmæssig værdi ved årets slutning	79,8	69,2
<i>Dattervirksomheder</i>		
Anskaffelsessum:		
Samlet anskaffelsessum ved årets begyndelse	0,6	0,6
Tilgang	-	5,5
	0,6	6,1
Afskrivninger:		
Samlede af- og nedskrivninger ved årets begyndelse	0,6	0,6
Årets af- og nedskrivninger	-	0,7
	0,6	1,3
Regnskabsmæssig værdi ved årets slutning	0,0	4,8
Koncernens regnskabsmæssige værdi ved årets slutning	79,8	74,0

Noter til balance

	1999/00	2000/01
	mio.kr.	mio.kr.
20 Kapitalandele i datter- og associerede virksomheder		
<i>Dattervirksomheder</i>		
Anskaffelsessum:		
Samlet anskaffelsessum ved årets begyndelse	3,9	3,9
Tilgang	-	-
Samlet anskaffelsessum ved årets slutning	3,9	3,9
Værdiregulering:		
Samlet værdiregulering ved årets begyndelse	14,2	14,0
Udbytte	-	-
Årets resultat	-0,2	0,4
Samlet værdiregulering ved årets slutning	14,0	14,4
Regnskabsmæssig værdi ved årets slutning	17,9	18,3
<i>Associerede virksomheder</i>		
Anskaffelsessum:		
Samlet anskaffelsessum ved årets begyndelse	-	-
Tilgang	-	5,8
Samlet anskaffelsessum ved årets slutning	-	5,8
Værdiregulering:		
Samlet værdiregulering ved årets begyndelse	-	-
Udbytte	-	-
Årets resultat	-	-0,4
Eliminering af intern avance	-	-0,6
Samlet værdiregulering ved årets slutning	-	-1,0
Regnskabsmæssig værdi ved årets slutning	-	4,8
Den regnskabsmæssige værdi fordeler sig således:		
Tivoli International	13,7	13,8
Tivoli Artists Management	2,7	2,9
Tivoli Museet	1,5	1,6
Eatertainment	-	4,8
21 Tilgodehavender		
<i>Moderselskab</i>		
Lejederbitorer	11,0	9,6
Diverse debitorer	14,8	13,6
	25,8	23,2
<i>Datter- og associerede virksomheder</i>	1,5	0,7
	27,3	23,9

Noter til balance

	1999/00	2000/01
	mio.kr.	mio.kr.
22 Udskudte skatteaktiver		
Udskudt skat omfatter:		
Bygninger	-7,4	-5,0
Andre anlæg, driftsmateriel mv.	-1,9	-1,0
Varebeholdninger og tilgodehavender	1,4	1,7
Regnskabsmæssige reservationer	0,6	0,4
Værdi af skattemæssige underskud	10,4	5,2
	3,1	1,3
Skattemæssige aktiver der medtages i regnskabet	3,1	1,3
23 Egenkapital		
Aktiekapital ved årets begyndelse	45,7	45,7
Nyttegning	-	11,5
Aktiekapital ved årets slutning	45,7	57,2
Overkurs ved emission ved årets begyndelse	-	-
Overkurs ved emission i årets løb	-	165,7
Omkostninger ved emission	-	-7,1
Overkurs ved emission ved årets slutning	-	158,6
Reserve for nettoopskrivning ved årets begyndelse	14,2	14,0
Årets resultat i datter- og associerede virksomheder	-0,2	-0,6
Reserve for nettoopskrivning ved årets slutning	14,0	13,4
Andre reserver ved årets begyndelse	218,0	228,2
Akkumuleret virkning af ændring i anvendt regnskabspraksis	3,5	3,1
Overført af årets resultat	9,6	2,5
Overført fra reserve for nettoopskrivning	0,2	0,6
Andre reserver ved årets slutning	231,3	234,4
Egenkapital ved årets slutning	291,0	463,6
Aktiekapitalen er fordelt således: 571.667 stk. aktier à 100 kr. I alt nominal værdi 57,2 mio.kr. (1999/00 45,7 mio.kr.)		
Aktionærer, der er tillagt enten mindst 5% af aktiekapitalens stemmerettigheder, eller hvis pålydende værdi udgør mindst 5% af aktiekapitalen, er:		
Skandinavisk Tobakskompagni A/S, Tobaksvejen 4, 2860 Søborg, Chr. Augustinus Fabrikker Aktieselskab, Amaliegade 47, 1256 København K samt Danske Bank A/S, Holmens Kanal 2-12, 1092 København K		
I alt 15.542 aktieposter er noteret på navn.		
24 Andre hensættelser		
Hensættelser ved årets begyndelse	13,1	1,9
Anvendt i året	-11,2	-0,8
Hensættelser ved årets slutning	1,9	1,1
Forbrug af andre hensættelser i 1999/00 vedrører strukturtilpasninger, ændringer i organisation og forretningsgange, renovering og vedligeholdelse samt sæsonbestemt vedligeholdelse.		
Resthensættelse dækker væsentligst pensionsforpligtigelse jf. note 11.		

Noter til balance

	1999/00	2000/01			
	mio.kr.	mio.kr.			
25 Langfristet gæld					
Forfald mellem 1 og 5 år	69,4	26,0			
Forfald efter 5 år	85,6	77,2			
	155,0	103,2			
26 Anden gæld					
<i>Moderselskab</i>					
Moms	18,4	4,5			
Feriepenge	12,4	11,8			
A-skat mv.	8,4	7,1			
Andet	13,5	12,7			
	52,7	36,1			
<i>Datter- og associerede virksomheder</i>	0,3	1,3			
	53,0	37,4			
27 Eventualforpligtelser mv.					
I grunde og bygninger med en regnskabsmæssig værdi på 410,3 mio.kr. er tinglyst skadesløsbreve på 160 mio.kr. som sikkerhed for kreditinstitutter.					
28 Nærtstående parter					
Nærtstående parter omfatter aktionærerne Skandinavisk Tobakskompagni A/S og Chr. Augustinus Fabrikker Aktieselskab, dattervirksomheder og associerede virksomheder samt bestyrelse, direktion og ledende medarbejdere.					
Transaktioner med nærtstående parter sker på markedsbaserede vilkår eller omkostningsdækkende basis.					
Skandinavisk Tobakskompagni A/S og Chr. Augustinus Fabrikker Aktieselskab garanterede den i 2000 gennemførte kapitalforhøjelse. Der har ikke i 2000/01 været gennemført transaktioner med bestyrelse, direktion og ledende medarbejdere, bortset fra vederlag. Der har i øvrigt ikke i 2000/01 været gennemført væsentlige transaktioner med nærtstående parter.					
29 Finansielle risici					
Selskabets og koncernens likviditet varierer betydeligt over regnskabsåret på grund af de primære aktiviteter sæsonafhængighed. Selskabet vil typisk i anden halvdel af regnskabsåret have et væsentligt positivt likviditetsbidrag, mens første halvdel af regnskabsåret har et væsentligt likviditetstræk.					
Den finansielle position ved regnskabsårets afslutning pr. 30. september udtrykker positionen på et tidspunkt, hvor der er minimal belastning på det likvide beredskab. Den betydelige variation over året medfører, at der er væsentlige udsving i selskabets likvide beholdninger/kassekredit. Renteindtægter/-udgifter i de enkelte år vil derfor afhænge af udviklingen i den korte rente. Selskabet foretager ikke afdækning af denne renterisiko.					
Om koncernens finansielle aktiver og forpligtelser pr. 30. september 2001 kan angives følgende aftalemæssige revurderings- og forfaldstidspunkter afhængigt af, hvilken dato der er først:					
mio.kr.	Revurdering-/forfaldstidspunkt			Heraf fast	Effektiv
	0-1 år	1-5 år	> 5 år	forrentet	rente %
Tilgodehavender	23,9	-	-	-	-
Likvider	116,2	-	-	-	4,4
Kreditinstitutter	51,7	26,0	77,2	154,9	6,8
Kortfristet gæld, i øvrigt	55,2	-	-	-	-
Alle væsentlige poster i balancen er indregnet til vurderede handelsværdier, bortset fra gæld til kreditinstitutter hvor gæld indregnet til en nominal værdi på i alt 154,9 mio.kr. har en estimeret kursværdi på ca. 157,0 mio.kr.					
Selskabet og koncernen har kun begrænsede valutapositioner på eksisterende eller forventede fremtidige finansielle aktiver eller forpligtelser. Koncernen har ingen væsentlige koncentrationer af kreditrisici.					

Koncernoversigt

	Ejerandel procent	Årets resultat mio.kr.	Aktie- kapital mio.kr.	Egen- kapital mio.kr.	Med- arbejdere antal	Aktivitet
Moderselskab:						
A/S Københavns Sommer-Tivoli København	-	8,2	57,2	463,6	470	Forlystelsespark
Datter- og associerede virksomheder:						
Tivoli International A/S København	100	0,2	1,0	13,8	0	Udvikling og design af forlystelsesparker
Tivoli Artists Management A/S København	100	0,2	1,0	2,9	0	Impresariat og kunstneragentur
Tivoli Museet A/S København	100	0,0	0,5	1,6	0	Museumsdrift
Eatertainment A/S København	50	-0,4	0,5	4,8	35	Restaurationsvirksomhed

Bestyrelse og direktion - væsentlige ledelseshverv i danske aktieselskaber

I henhold til årsregnskabslovens § 56, stk. 3, skal årsberetningen i børsnoterede selskaber indeholde oplysninger om de ledelseshverv, som selskabets bestyrelses- og direktionsmedlemmer beklæder i andre danske aktieselskaber, bortset fra 100% ejede dattervirksomheder.

Bestyrelse

Kabinetssekretær, dr.jur. Niels Eilschou Holm (formand)
Bestyrelsesmedlem i:
Danske Bank A/S

Overgartner Uwe Bodentien
(valgt af selskabets medarbejdere)
Ingen

Adm. direktør Hans Skov Christensen, Dansk Industri
(næstformand)
Bestyrelsesmedlem i:
Industripension Holding A/S
Sund & Bælt Holding A/S
Øresundsbro Konsortiet

Elektriker Benny Erving
(valgt af selskabets medarbejdere)
Ingen

Direktion

Adm. direktør Jørgen Tandrup, Skandinavisk
Tobakskompagni A/S
Bestyrelsesformand i:
Orlik Tobacco Company A/S
Dagrofa a/s

Adm. direktør Lars Liebst
Bestyrelsesmedlem i:
A/S Th. Wessel & Vett, Magasin du Nord
Kilroy Travel A/S
Eatertainment A/S

Adm. direktør Tommy Pedersen, Chr. Augustinus
Fabrikker Aktieselskab
Bestyrelsesmedlem i:
Bryggerigruppen A/S
Incentive A/S

Direktør Hans Henrik Gram
(fra 1. maj 2001)
Bestyrelsesmedlem i:
Sol & Strand A/S

Økonomidirektør Michael Blønd
Ingen

Brock & Michelsen A/S med datterselskaber
Ejendomsselskabet Jeudan A/S med datterselskaber
Flensted A/S med datterselskaber
Mahe Freight A/S
Refshaleøens Ejendomsselskab A/S

Tivolis ledende medarbejdere:

Lars Grunth, Musikchef
 Søren Robert Lund, Udviklingschef
 Michel Normann, Underdirektør Salg & Marketing
 Peter Rose, Underholdningschef
 Benedicte Strøm, Informationschef

Tak til Tivolis sponsorer:

Bikubenfonden
 Bayer A/S
 Carlsberg
 Coca-Cola Danmark A/S
 Danske Bank
 Københavns Energi
 Orange A/S
 SCA Hygiene Products
 Tryg

Tak for bidrag fra:

Augustinusfonden
 Beckett Fonden
 Carlsbergs Mindelegat for Brygger J C Jacobsen
 Danske Bank A/S
 Chrysler
 Konsul Georg Jorck og Hustru Emma Jorck's Fond
 KPMG C.Jespersen
 Leonie Sonnings Musikfond
 Skandinavisk Tobakskompagni's Gavefond

Følgende medarbejdere har i året 2000/01 afholdt jubilæum:

25-års jubilæum:

Jan Petersen, smed, 7. januar 2001
 Kaj Dinesen, forvalter, 20. april 2001
 Peer Topp Johansen, grafisk assistent, 26. april 2001
 Ernst Ellebye, rengøringsassistent, 28. juni 2001
 Tommy Edvardsen, danser, 28. juli 2001

40-års jubilæum:

Sunniva Gjønæss, musiker, 1. maj 2001

**Forside:**

Tivoli-plakaten 2001 er af Lise Malinovsky (f. 1957). Motivet er hentet fra den over 60 år gamle Dyrekarrusel, der står i Orientområdet.

Fotografer:

Søren Lauridsen
 Mogens Frederiksen
 ScanpixNordfoto
 Miklos Szabo
 Henrik Petit
 Stefan Kai Nielsen

Design:

Tivolis Reklameafd.

Grafisk tilrettelæggelse:

Mus & Pen

Produktion:

Datagraf Auning A/S

Adresse:

A/S Kjøbenhavns Sommer-Tivoli
 Vesterbrogade 3
 Postboks 233
 1630 København V

Tlf. 33 15 10 01

Fax 33 75 03 81

www.tivoli.dk

www.tivoligardens.com

A/S reg. nr. 585

CVR-nr. 10 40 49 16

Niels-Jørgen Kaiser

Den tidligere Tivolidirektør Niels-Jørgen Kaiser døde lørdag den 29. september. Niels-Jørgen Kaiser bevægede sig rundt på en række indflydelsesrige poster i det danske kulturliv – fra Danmarks Radio via Tivoli til Det kongelige Teater.

Da Niels-Jørgen Kaiser tiltrådte som direktør i Tivoli i 1975, var han kendt af enhver dansker som DRs markante underholdningschef.

I Tivoli skabte Kaiser med respekt for traditionerne mange fornyelser i Haven, og hans kunstneriske ambitioner gav næring til fornemme ballet- og operagæstespil samt besøg af verdens førende symfoniorkestre og solister i Tivolis Koncertsal.

Tivolis forskønnelse lå også Kaiser på sinde, så Haven fik i Kaiser-tiden tilført arbejder af kunstnere som Lin Utzon,

Bjørn Wiinblad og Arje Griegst.

Successerne var mange - heriblandt Tivolis 150 års jubilæum i 1993, Tivoli Japan og ikke mindst introduktionen af Tivolis kunstplakat, der er blevet et unikt fænomen i den danske kunstverden.

Kaisers ildhu, entusiasme og aldrig svigtende kvalitetssans vil blive husket i Tivoli i mange år fremover.



Niels-Jørgen Kaiser, Tivolis adm. dir. 1975-1996